

# التوزع المكاني لأسواق الهال في الجمهورية العربية السورية



هيئة التخطيط الإقليمي  
Regional Planning Commission

### فريق العمل

#### مدير المشروع

رئيس هيئة التخطيط الإقليمي      الدكتورة المهندسة ريم حداد

#### منسقي المشروع

مدير المشاريع المكانية      م. فراس عصفور

مدير المكتب      م. علا حاطوم

### فريق البحث

م. علا حاطوم      أ. إسعاف العبد الله

#### تحليل البيانات

م. علا حاطوم

#### تدقيق وتنسيق الملف النهائي

م. فراس عصفور      م. علا حاطوم

### شكر خاص لكل من ساهم في العمل من السادة:

م. ريم الخطيب      مدير الخطط الإقليمية سابقاً

أ. ماهر الرز      مدير الدراسات والخطط المكانية سابقاً

م. أدهم أبو الخير      مدير المرصد الإقليمي

م. خالد الخضر      مدير النظم والمخططات -وزارة الإدارة المحلية والبيئة

م. تركي الرفاعي      مدير الأسواق -وزارة التجارة الداخلية وحماية المستهلك

م. علي الخطيب      مدير حماية المستهلك -وزارة التجارة الداخلية وحماية المستهلك

شكر خاص لكل من ساهم في العمل من السادة مدراء دعم القرار والتخطيط الإقليمي والزعماء في مديريات دعم القرار والتخطيط الإقليمي وممثلي الوحدات الإدارية في المحافظات

- حسب الترتيب الأبجدي -

م. أيهم كحيله	محافظه اللاذقيه
م. حمدي حيدر	محافظه دمشق
م. ريم بعلبكي	محافظه حمص
أ. سليمان المصري	محافظه درعا
م. سمر قريو	محافظه حلب
م. عبد الرزاق ضميريه	محافظه ريف دمشق
م. عبد محمد عبد	محافظه الرقه
م. فادي طعمه	محافظه دير الزور
م. فراس البعيني	محافظه السويداء
م. محمد حمشدو	محافظه ادلب
م. محمد ياسين الباشوري	محافظه حماه
م. مريم علي	محافظه القنيطره
م. هديل الجدعان	محافظه الحسكه
م. نهى مكنا	محافظه طرطوس

## فهرس المحتويات

تمهيد .....	خطأ! الإشارة المرجعية غير معرّفة.
٦ .....	منهجية العمل
٧ .....	الفصل الأول
٨ .....	التعريف بأسواق الهال
٨ .....	تصنيف أسواق الهال
١١ .....	المعايير العالمية لتوزع أسواق الهال
١٢ .....	الفصل الثاني
١٣ .....	عدد من التجارب العالمية حول الأسس التنظيمية لتوزع أسواق الهال
١٧ .....	الأسس التخطيطية المكانية لإنشاء أسواق هال
١٨ ..	لاشترطات المطلوبة لتوزع أسواق الهال
٢٠ .....	الأسس التنظيمية لتخطيط أسواق الهال
٢٤ .....	الفصل الثالث
٢٥ .....	تحليل وتقييم التوزع المكاني لأسواق الهال في الجمهورية العربية السورية وفق الأقاليم التخطيطية
٢٨ .....	١- إقليم الجنوبي
٤١ .....	٢- إقليم الأوسط
٤٣ .....	٣- إقليم البادية السورية
٥٩ .....	٤- إقليم دمشق الكبرى
٦٧ .....	٥- إقليم الساحلي
٧٩ .....	٦- إقليم الشرقي
٨٨ .....	٧. إقليم الشمالي
٩٥ .....	خارطة توزع أسواق الهال في الجمهورية العربية السورية
٩٦ .....	التوصيات:
٩٧ .....	قائمة المراجع الأجنبية:
٩٧ .....	قائمة المراجع العربية:



## جدول الأشكال:

الشكل رقم / ١ تصنيف أسواق الهال ضمن قنوات التوزيع.....	٨٠
الشكل رقم / ٢ التدرج الهرمي لتوزيع مراكز الخدمات.....	١٠
الشكل رقم / ٣ مراحل تطور سوق الهال في باريس/التخطيط الحضري ل باريس -لو كوربوزيه- ويكيبيديا.....	١٥
الشكل رقم / ٣ أنصاف أقطار تخديم التجمعات العمرانية.....	١٩
الشكل رقم / ٤ التخديم ضمن التجمعات غير المركزية.....	٢١
الشكل رقم / ٥ التخديم ضمن التجمعات غير المركزية.....	١٩
الشكل رقم / ٦ البدائل التصميمية للأسواق.....	٢٠
الشكل رقم / ٧ توزع الأقاليم التخطيطية في الجمهورية العربية السورية.....	٢٥
الشكل رقم / ٨ التوزع الحالي لأسواق الهال في الإقليم الجنوبي.....	٣٠
الشكل رقم / ٩ تحليل التوزع الحالي للأسواق في الإقليم الجنوبي وفق المعايير المطلوبة.....	٣٤
الشكل رقم / ١٠ تحليل التوزع المقترح للأسواق في الإقليم الجنوبي.....	٣٠٦
الشكل رقم / ١١ التوزع المكاني المقترح للأسواق الهال في الإقليم الجنوبي.....	٣٤٧
الشكل رقم / ١٢ التوزع المكاني المقترح لأسواق الهال في الإقليم الجنوبي.....	٣٩
الشكل رقم / ١٣ خارطة مشروع سهل الغاب-الإطار الوطني.....	٤٢
الشكل رقم / ١٤ التوزع الحالي لأسواق الهال في الإقليم الأوسط والبادية.....	٤٥
الشكل رقم / ١٥ تحليل التوزع الحالي للأسواق في الإقليم الأوسط والبادية.....	٥٠
الشكل رقم / ١٦ تحليل التوزع المقترح لأسواق الهال في الإقليم الأوسط والبادية حسب المعايير المطروحة.....	٥٣
الشكل رقم / ١٧ التوزع المكاني المقترح لأسواق الهال في الإقليم الأوسط والبادية.....	٥٦
الشكل رقم / ١٨ التوزع الحالي لأسواق الهال في إقليم دمشق الكبرى.....	٦٠
الشكل رقم / ١٩ تحليل التوزع الحالي لأسواق الهال في إقليم دمشق الكبرى.....	٦٢
الشكل رقم / ٢٠ تحليل التوزع المكاني المقترح لأسواق الهال في إقليم دمشق الكبرى.....	٦٣
الشكل رقم / ٢١ التوزع المكاني المقترح لأسواق الهال في إقليم دمشق الكبرى.....	٦٥
الشكل رقم / ٢٢ التوزع الحالي لأسواق الهال في الإقليم الساحلي.....	٦٩
الشكل رقم / ٢٣ تحليل التوزيع المكاني الحالي لأسواق الهال في الإقليم الساحلي.....	٧٣
الشكل رقم / ٢٤ تحليل التوزع المكاني المقترح لأسواق الهال في الإقليم الساحلي.....	٧٥
الشكل رقم / ٢٥ التوزع المكاني المقترح لأسواق الهال في إقليم الساحل.....	٧٧
الشكل رقم / ٢٦ التوزع الحالي لأسواق الهال في الإقليم الشرقي.....	٨١
الشكل رقم / ٢٧ تحليل التوزيع المكاني الحالي لأسواق الهال في الإقليم الشرقي.....	٨٣
الشكل رقم/ ٢٨ تحليل التوزع المكاني المقترح لأسواق الهال في الإقليم الشرقي.....	٨٤
الشكل رقم / ٢٩ التوزع المكاني المقترح لأسواق الهال في الإقليم الشرقي.....	٨٦
الشكل رقم / ٣٠ التوزع الحالي لأسواق الهال في الإقليم الشمالي.....	٨٩
الشكل رقم / ٣١ التحليل المكاني للتوزع الحالي لأسواق الهال في الإقليم الشمالي.....	٩٠
الشكل رقم / ٣٢ التوزع المكاني المقترح لأسواق الهال في الإقليم الشمالي.....	٩٣
الشكل رقم / ٣٣ خارطة التوزع المكاني لأسواق الهال في الجمهورية العربية السورية.....	٨٩٥

## تمهيد:

عملاً بكتاب الأمانة العامة لرئاسة مجلس الوزراء رقم ١/١٤٤٥٤ تاريخ ١٠/١٠/٢٠١٩ المتضمن تكليف هيئة التخطيط الإقليمي بإعداد خريطة التوزيع الحالي لأسواق الهال في كافة المحافظات وتحديد احتياجات المدن والبلدات لإشادة أسواق جديدة مع التموضع الجغرافي المناسب لها بالتنسيق مع وزارة الإدارة المحلية والبيئة. تم تكليف عدد من المعنيين في هيئة التخطيط الإقليمي لإنجاز المطلوب بالتنسيق مع الجهات المعنية لوضع رؤية تنظيمية لأسواق الهال الموجودة في المحافظات بما يراعي الميزات النسبية لكل محافظة وإجراء تقييم لعدد وتوزيع وكفاية هذه الأسواق لتلبية احتياجات المحافظات الموجودة فيها.

## منهجية العمل:

تتضمن هذه الدراسة ثلاثة أقسام رئيسية: أولاً دراسة المفاهيم والاعتبارات التي يتم من خلالها إنشاء أسواق هال، وثانياً عرض لحالات عالمية لفهم والتعمق في المعايير الأساسية عند إنشاء أسواق الهال وآليات الإدارة والتنفيذ والربط المكاني المتوازن، وثالثاً تحليل وتقييم التموضع المكاني الحالي لأسواق الهال المنفذة في الجمهورية العربية السورية والمقترحة تنفيذها من قبل المحافظة للوصول إلى مقترحات مكانية صحيحة تبعاً للمعايير وفق الاحتياج في كل إقليم، وذلك وفق الهيكلية التالية:

- ❖ تعريف بأسواق الهال (تصنيفها، معاييرها، تجارب دولية)
- ❖ الأسس التنظيمية المكانية والمعايير الأساسية لإنشاء أسواق هال
- ❖ تحليل وتقييم الوضع المكاني الراهن لأسواق الهال المنتشرة في المحافظات السورية
- ❖ اقتراح بدائل/تنشيط القائم حسب الاحتياج وفق الأقاليم التخطيطية
- ❖ خارطة التوزيع المكاني لأسواق الهال في الأقاليم/المحافظات السورية
- ❖ التوصيات

# الفصل الأول

## التعريف بأسواق الهال

تعتبر أسواق الهال منشآت اقتصادية ومراكز توزيع وتسويق تؤدي وظيفتها حسب نوع السوق. ويمكن أن تكون أسواق نوعية (خضار - فواكه - لحوم وأسماك - ألبان ومشتقاتها)

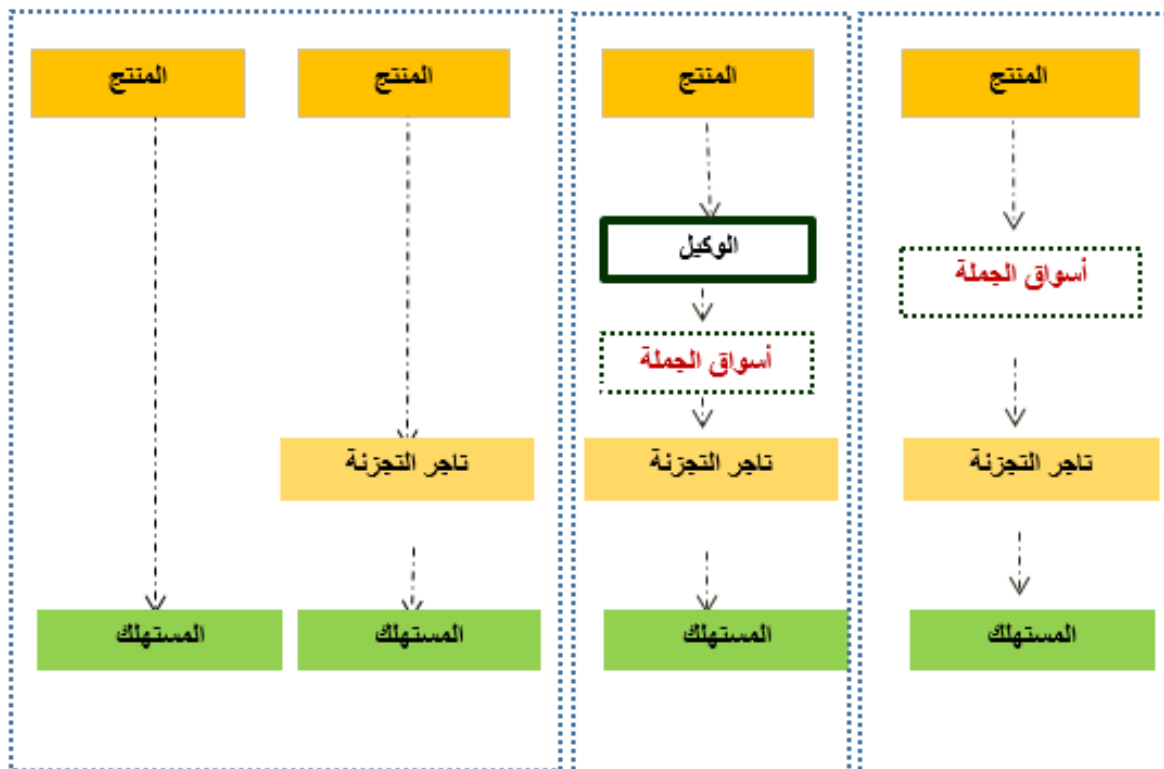
ذكر المؤرخ عامر رشيد مبيض بأن تسمية أسواق الهال مشتقة من الآرامية "هال وهيلانة وهيلاس" وهي كلمات آرامية سورية تعني إله نضوج الخضار والفواكه وسنابل القمح وحسب المؤرخ نفسه فإن باب الجنان ب حلب كان أول سوق هال في التاريخ والعالم.

## تصنيف أسواق الهال

تصنف أسواق الهال وفق قنوات التوزيع والنطاق (عدد السكان المُخدّم) والمستويات التخطيطية

## تصنيف أسواق الهال حسب قنوات التوزيع

قنوات توزيع المنتج إلى المستهلك عادة تنقسم إلى ثلاث قنوات رئيسية كما يبينها الشكل رقم ١/



الشكل رقم ١ / تصنيف أسواق الهال ضمن قنوات التوزيع

**تجارة الجملة:** تحتوي القناة (١) على مرحلتين بين المنتج والمستهلك -تاجر جملة وتجزئة. يقوم تاجر الجملة عادةً بشراء وتخزين كميات كبيرة من السلع ثم تزويد تجار التجزئة بكميات أقل.

**تجارة التجزئة:** تحتوي القناة (٢) على وسيط واحد هو تاجر التجزئة.

**التسويق المباشر:** تسمى القناة (٣) قناة "التسويق المباشر"، نظرًا لعدم وجود مستويات وسيطة لها. في هذه الحالة، تباع المنتجات مباشرة للمستهلكين. (Built Form of the Souq Waqif in Doha , ٢٠١٥)

تصنف أسواق الهال ضمن أول قناة فقط وهي أسواق الجملة وما بعدها يعتبر سوق نصف جملة أو مفرق

- **المنتج:** أي مادة تدخل في مجال البيع بالجملة أو تعرض للبيع مثل الخضار والفواكه والماشية.
- **البائع:** أي شخص ينتج و/أو يعرض منتج و/أو يبيعه في السوق.
- **الوكيل:** أي شخص يبيع المحصول أو يعرضه للبيع في السوق لحساب طرف آخر مقابل عمولة.
- **تاجر الجملة:** أي شخص يشتري محصول من السوق.
- **البيع بالجملة:** البيع في السوق بقصد إعادة البيع. (الجزائر، التخطيط المكاني في الجزائر، ٢٠١٧)

#### ١. تصنيف أسواق الهال بناء على نطاق تأثيرها (عدد السكان المخدم):

- **خدمات محلية:** يعتمد توزيعها على النمط المتمركز في صورة مراكز خدمية تتوسط التجمعات السكنية؛ وتتمثل في الأسواق الموزعة على مستوى القرى والوحدات المحلية ويبلغ عدد السكان المخدم (أقل من ٣٠ ألف نسمة).
- **خدمات مركزية:** يمتد نطاق تأثيرها لعدد سكان مخدم يتراوح بين (٣٠ ألف - ١٠٠ ألف نسمة) بين تجمعات صغيرة ومتوسطة وكبيرة. ويكون نطاق الترخيم للمدن من ٤-٨ كم وبحاجة إلى تخدم طرقي مناسب (بين الأسواق ومراكز التوزيع وصولاً إلى السكان)
- **خدمات إقليمية:** يتعدى نطاق تأثيرها المدينة وتمتد للمركز الإداري والمحافظة ويمكن توصيفها بالمدن الكبرى وعدد السكان المخدم (أكبر من ١٠٠ ألف نسمة). ويكون نطاق التخدم غير محدد وبحاجة إلى تخدم طرقي مناسب.

## ٢. تصنيف أسواق الهال وفق المستويات التخطيطية:

### - المستوى المحلي:

مستوى الخدمة	حجم السكان المخدم (نسمة)	الموقع المقترح للخدمة
خدمات محلية	٢٥٠٠ - ٥٠٠٠	خلية سكنية / قرية
	٣٠٠٠٠ - ٥٠٠٠	حي سكني / قرية

إدارياً: قرى تابعة لبلديات حتى ٥٠٠٠ نسمة

بلديات من ٥٠٠٠ - ١٠٠٠٠ نسمة

### - المستوى المركزي:

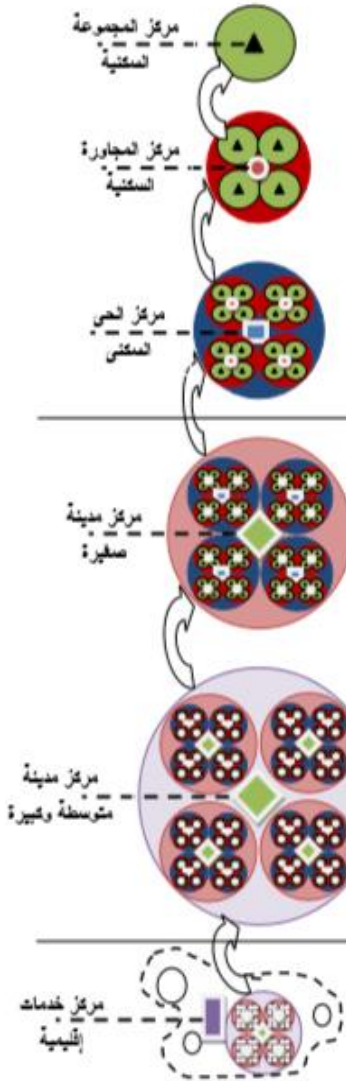
مستوى الخدمة	حجم السكان المخدم (نسمة)	الموقع المقترح للخدمة
خدمات مركزية	١٠٠٠٠٠ - ٣٠٠٠٠٠	قطاع سكني / مدن صغيرة ومتوسطة

إدارياً: بلدان من ١٠٠٠٠ - ٥٠٠٠٠ نسمة

### - المستوى الإقليمي:

مستوى الخدمة	حجم السكان المخدم (نسمة)	الموقع المقترح للخدمة
خدمات إقليمية	١٠٠٠٠٠ فما فوق	مدن كبرى (خارج التنظيم)
		/العاصمة/

إدارياً: مدن من ٥٠٠٠٠ نسمة فما فوق



الشكل رقم ٢/ التدرج الهرمي لتوزيع مراكز الخدمات

**النتيجة:** أسواق الهال تتوضع حسب حجم المدينة وكثافتها وفق المعادلات الكمية لحساب أنصاف أقطار التخدم بتمركز وسطي بين الأسواق المركزية (أقرب للقرية المركزية ضمن تجمع القرى الصغيرة في منطقة الدراسة) وتشكل نقطة الجذب المركزي.

## المعايير العالمية لتوزع أسواق الهال

### ✓ الموقع

- خارج المخططات التنظيمية.
- ميل الأرض.
- الانسيابية ومرونة الحركة وسهولة الوصول والأمان.
- توفر مساحات مناسبة بحيث ألا تقل عن ثلاثة هكتارات.
- قرب موقع السوق من أماكن الإنتاج.
- الوضع البيئي لموقع السوق ومحيطه.
- توفر الخدمات في محيط السوق (مياه شرب، صرف صحي، ترحيل ومعالجة نفايات، ...)
- ملكية الأراضي والمحلات

### ✓ الهوية المعمارية

- دعم المشهد الثقافي والشعبي
- مواد البناء
- توزيع المحلات والخدمات الملحقة

### ✓ قنوات التوزيع

- إدارة السوق وبياناته
- التوزيع الداخلي والخارجي
- مدى تطبيق التكنولوجيا

## الفصل الثاني



## عدد من التجارب العالمية حول الأسس التنظيمية لتوزع أسواق الهال

### ١. تجربة الهند في إنشاء نظام توزيع للأسواق:

- الاستراتيجية العامة: يمكن أن تكون قناة التوزيع الفعالة مصدرًا للميزة الاستراتيجية للشركات ووضع أسس حديثة بناء على حلقة نقاش مع خبراء أكاديميين وصناعيين بارزين حول التحديات التي تواجهها الشركات في الهند في تصميم وبناء وإدارة قنوات التوزيع على أرض الواقع.
- المسمى: قنوات التوزيع
- التشريع: تم إنشاء نظام شامل للمشتريات والتخزين والتوزيع عبر الوكالات المركزية والحكومية وشبكة كبيرة من متاجر الأسعار العادلة في جميع أنحاء البلاد.
- تصنيفات الأسواق:
  - تتكون القنوات من ثلاث فئات من الكيانات: الوكلاء والتجار والميسرين.
  - يتم تكوين قنوات التوزيع من خلال الجمع بين الوكلاء والتجار والميسرين بطرق محددة اعتمادًا على السوق والمنتج والسياق التنافسي.
  - تختلف هياكل القنوات باختلاف البلدان والصناعات، ولكن يمكن وصف جميع القنوات باستخدام مفاهيم بسيطة مثل الاتجاهية والمستويات والكثافة والتنوع والجدة.

### - الشروط والمعايير:

١. الوصول إلى التوزيع أو الوصول الفعال من حيث التكلفة لأن التسعير الفعال مهم للغاية.
٢. يعتمد معيار المبيعات الكلي لمنطقة أو إقليم على بيانات القيمة السكانية والإسكانية المحتملة (MPV) حيث تمنح مؤشرًا لإمكانية الشراء لسوق معين، استنادًا إلى ذلك يمكن تحسين بيانات المبيعات المتميزة عن طريق إضافة مؤشر كثافة السوق (MII) ويعد مؤشرًا مع المنتجات المتميزة، ويمكن وضع قالب توزيع واسع. على الرغم من أن خطة تغطية الترددات ستساعد في تخطيط رد يومي على التوزيع. النتيجة: خطة طويلة المدى قد تقترح فتح مستودعات في مواقع معينة، وزيادة مساحة المستودع أو تغيير سياسات المخزون الخاصة.

### ٣. نشر التكنولوجيا لمعالجة الطلبات والتوصل إلى حلول التوزيع

(indian ministry of land using, ٢٠١٥)

## ٢. تجربة الجزائر في وضع حلول تشريعية لتوزيع أسواق الجملة:

- **الاستراتيجية العامة:** تحديد شروط كيفية إنشاء وتنظيم الفضاءات التجارية وممارستها.
- **المسمى:** أسواق الجملة (الجزائر، التخطيط المكاني في الجزائر، ٢٠١٧)
- **التشريع:** بناء على الدستور وبمقتضى القانون التجاري، وقانون الطب البيطري وحماية الصحة الحيوانية، والقانون المتعلق بالصيد البحري وتربية المائيات، والقانون المتعلق بشروط ممارسة الأنشطة التجارية، وبمقتضى الأمر المحدد لشروط وكيفية منح الامتيازات على الأراضي التابعة للأحكام الدولة والموجهة لإنجاز مشاريع استثمارية، والقانون المتعلق بحماية المستهلك وقمع الغش، والقانون المتعلق بالمصادقة على المخطط الوطني لتهيئة الإقليم، والقانون المتعلق بالبلدية والولاية والمرسوم المتعلق بتنظيم الصفقات العمومية، ومرسوم المتعلق بشروط القيد في السجل التجاري، ومؤسسات حماية البيئة، وبمقتضى المرسوم المنظم تنظيم لجنة المساعدة في تحديد المواقع وترقية الاستثمارات وضبط العقار وتشكيلتها وسيرها وبعد موافقة رئيس الجمهورية في الجزائر. تم تعريف الفضاء التجاري بأنه كل حيز أو منشأة مبنية أو غير مبنية مهيأة ومحددة المعالم تمارس فيها مبادلات تجارية بالجملة أو التجزئة.

### - تصنيفات الأسواق:

#### أسواق الجملة:

أسواق الجملة للخضار والفواكه/ أسواق الجملة للصيد البحري /أسواق الجملة لصناعات الغذائية/ أسواق الجملة للمنتجات الصناعية

#### أسواق التجزئة:

أسواق التجزئة لمنتجات (الخضار والفواكه واللحوم والأسماك والقشريات الطازجة والمجمدة) /أسواق التجزئة للمنتجات (الصناعية الغذائية) / أسواق التجزئة لمنتجات (للمنتجات المصنعة)

#### أسواق متاجر المفرق:

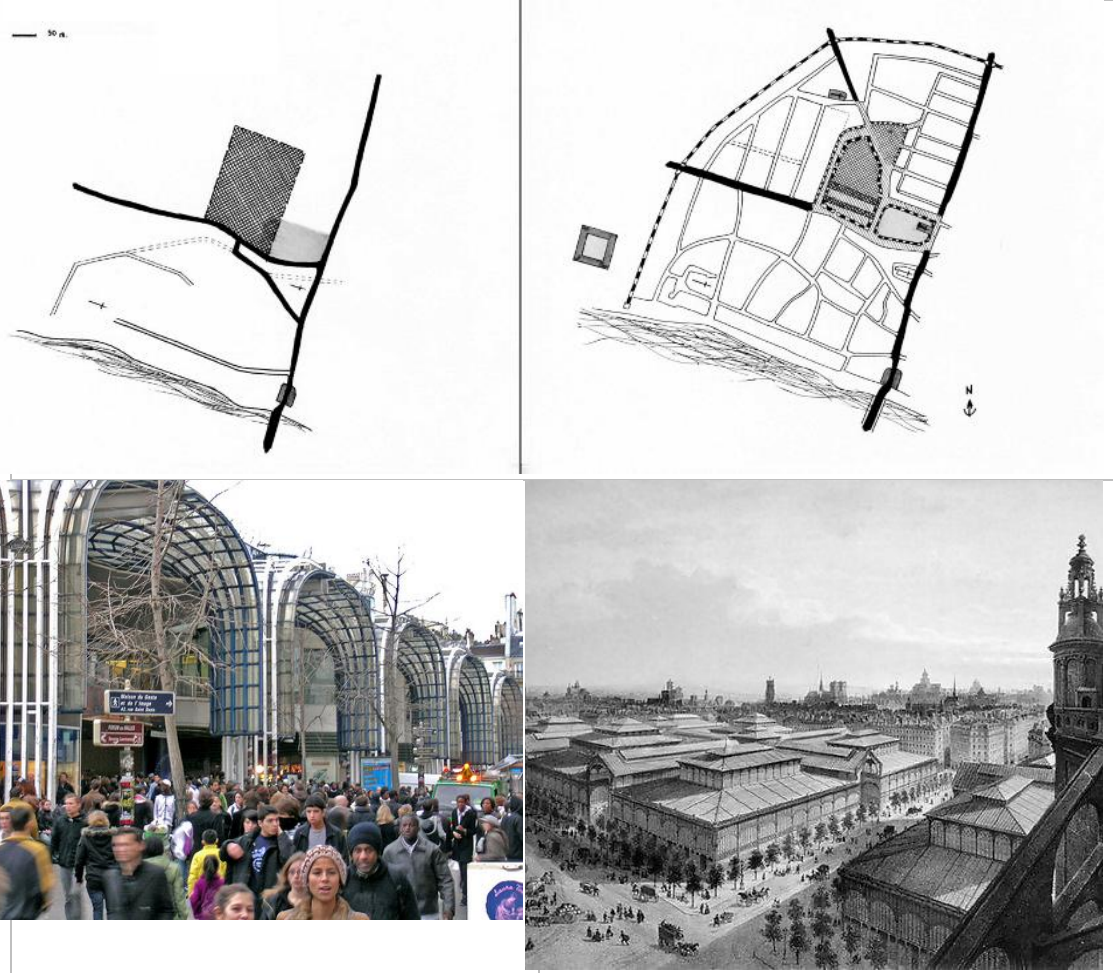
الأسواق الأسبوعية أو نصف الأسبوعية للخضار والفواكه / المساحات الصغرى من نوع (سوبرمارت) /المساحات الكبرى من نوع متاجر كبيرة ومتاجر ضخمة / المراكز التجارية.

### - الشروط والمعايير:

- ✓ يجب ألا تقل مساحة الأسواق عن ثلاثة هكتارات للخضار والفواكه
- ✓ يتم اتخاذ القرارات بتشاركية بين الوزراء المكلفين بالتجارة والفلحة والداخلية
- ✓ تمارس الأنشطة ضمن فضاء مغلق خارج المناطق الحضرية
- ✓ تمنع ممارسة تجارة الجملة خارج هذا الفضاء.

### ٣. تجربة فرنسا في نقل أسواق الهال خارج باريس:

- الاستراتيجية العامة: تركيز المدينة إلى أجزاء مختلفة تشكل مجموعات مهنية مختلفة ووظائف مدنية. تحت النظريات المعمارية اللاحقة، تم تحقيق هذه الرؤية من خلال الجمالية الحداثية لإعادة هيكلة المجتمع.
- المسمى: أسواق الهال
- التشريع: كانت خطة لحماية باريس كمدينة عالمية من خلال بناء مبان تمثيلية من أجل تجديد البيئة الحضرية وكانت هذه الخطة مدعومة من قبل الدولة.
- تصنيفات الأسواق: كان "Les Halle's" هو اسم سوق المواد الغذائية المركزي في باريس، وحتى تم نقله إلى الضواحي في عام ١٩٦٩ وحل محله مركز تجاري كبير ومجمع ترفيهي. كانت هذه الخطوة حافزاً لتغيير جذري ودائم في سياسات التخطيط والتعمير في باريس.
- الشروط والمعايير:



الشكل رقم ٣/ مراحل تطور سوق الهال في باريس- التخطيط الحضري ل باريس -لو كوربوزيه- ويكيبيديا

١. توفر Les Halle's تدفقًا جديدًا إلى المنطقة ويعكس الهوية الماضية ويعتبر استخدام جديد لفكرة التخطيط العمراني.
  ٢. التحول من سوق المواد الغذائية ذات الرائحة الكريهة إلى مركز تسوق أكثر أناقة داخل مدينة حديثة مثل باريس، وتحيط به المتاجر الكبرى، تعزز المنطقة بيئة تجارية نامية مع مزيد من النمو الاقتصادي.
  ٣. إن إعادة تطوير Les Halle's تعتبر نجاحًا تجاريًا، ويرجع ذلك أساسًا إلى وضعه في مركز شبكة السكك الحديدية الإقليمية، حيث يستقبل مركز التسوق أكثر من ١٠٠٠٠٠ زائر يوميًا.
  ٤. أنشئت منظمة تسمى SEMAH - خصيصًا لإدارة وتنسيق مستقبل الموقع.
- ( urban design- Paris: les Halles and Baltra's pavillions-architecture school )
- (٢٠١٨

## الأسس التخطيطية المكانية لإنشاء أسواق هال

### تعريف:

- **الكثافة الشائبة:** هي حاصل قسمة عدد السكان المستقبلي على مساحة المخطط التنظيمي للتجمع العمراني، وتحسب تلك المساحة على أساس مساحات اراضي جميع الاستعمالات العمرانية عدا مساحات الجبانات والأراضي الزراعية والصحراوية والمسطحات المائية ومساحات الأراضي ذات الصفة الإقليمية والوطنية.
- **مناطق الامتداد:** الأراضي المضافة للكتلة العمرانية القائمة بالمدينة أو القرية لاستيعاب الزيادة السكانية ويسمح فيها بالاستعمالات المختلفة طبقاً للاشتراطات التخطيطية للمخطط الاستراتيجي العام للمدينة والقرية والمخطط التفصيلي.
- **البنية الأساسية العامة:** التجهيزات والخدمات والمنشآت وملحقاتها الضرورية التي تفي بالاحتياجات العامة مثل نظم حركة المشاة والسيارات وشبكة صرف مياه الأمطار وشبكات التغذية بالمياه وتوزيعها والصرف ومعالجته ومنشآت المعالجة والتخلص من المخلفات الصلبة والسائلة وشبكات ومنشآت الطاقة والاتصالات.
- **استعمالات الأراضي المخصصة للخدمات التجارية والخدمية:** توزع على مراكز متدرجة في الأهمية تبعاً لخصوصية التجمع وارتباطها بعدد السكان ويفضل وضعها في المواقع المناسبة مع تأمين مواقف سيارات وتخدم مناسب، وتحدد مساحاتها في المناطق الحضرية والريفية تبعاً لخصوصية المكان، وفي المناطق الريفية تراعى الخصوصية المكانية المميزة والدور الخاص في معرض تطبيق المعايير.
- **القطاع السكني:** يتألف من مجموعة من الأحياء السكنية مرتبطة مع بعضها البعض.
- **المدن الكبرى والعاصمة:** تتألف من مجموعة من القطاعات السكنية.
- **مناطق التجارة المركزية للمدن الكبرى والعاصمة:** تسودها الفعاليات التجارية بأنواعها، الخدمات التجارية الفرعية، المحلات الكبرى، وتوزع في المراكز أو في الأطراف حسب طبيعة النشاط ونوعية تخدمه، مع مراعاة ضرورة تأمين الأسواق الموسمية والأسبوعية وسوق المحاصيل الزراعية والمستودعات حسب دور وخصوصية التجمع العمراني.
- **(سوق الهال):** يخصص للفرد/٠,٥م/٢، على أن تؤخذ نسبة مناسبة من عدد السكان للتجمعات العمرانية الواقعة ضمن نطاق تخدم سوق الهال.
- **الفائض:** هو الغير مناسب من الأسواق وما لا يتوافق مع المعايير المدروسة.
- **الاحتياج:** هو ما تحتاجه الأقاليم وفق المصفوفة المكانية لتخدم كامل التجمعات "الأسواق الجديدة المقترحة من قبل الهيئة بعد الدراسة والتحليل والتقييم".

## اعتبارات التحليل المكاني لتوزيع أسواق الهال

- الاستفادة من هيكل التوزيع الجغرافي والكمي للأسواق القائمة من حيث التركيز والتباعد المكاني والانتشار.
- تحديد الحد الأدنى من الحجم السكاني الملائم للتوزيع.
- التوافق في حجم ونوعية الأسواق المقترحة مع تدرج النمو المرحلي ومراعاة التوسع المستقبلي.
- مركزية وتوسط الأسواق للمناطق التخطيطية وتوافقها مع استعمالات الأراضي على كافة المستويات.
- الاستغلال الأمثل للمساحات بأقصى عائد استثماري وتوزيع التصميم المعماري بشكل صحيح.
- يتم التوزيع المكاني بالأساليب الكمية وفق التالي:

- تحليل التقاربية
- تحليل المسافة المعيارية (مدى انتشار الظاهرة عن مركزها) (الطائي، سامي عزيز العتبي، إباد عاشور، الإحصاء والنمذجة الجغرافية، ٢٠١٢)
- تحليل تقنية صلة الجوار
- التحليل بتقنية النطاق المكاني (تحليل مساحي يكشف العلاقة بين المسافة والظاهرة (Buffer) وهو يتحدد بنصف قطر الدائرة المؤثرة بالسكان).
- تحليل مقلوب المسافة الموزونة للاستنباط المكاني

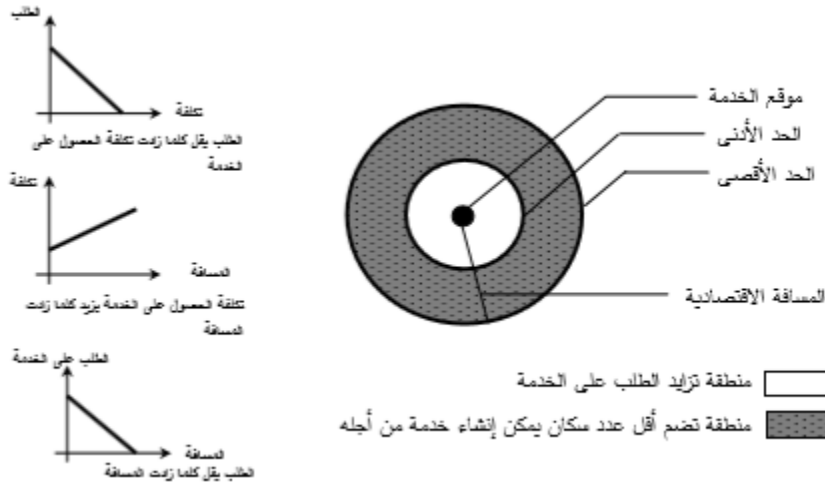
**النتيجة:** بالجمع بين تلك الطرق التحليلية تعطي التقارب بين القائم والمقترح ثم تحدد التثقيلات الوزنية للمدن الكبرى ثم القطاع والحي وتعطي التوزيع الأمثل للأسواق وهي أسواق ذات مركز متوسط حسب التثقيلات أو أسواق بتمركز مرجح حسب التوزيع المكاني العشوائي المجاور وهذه القيم تصنف ضمن برنامج نظم المعلومات الجغرافي.

## • الاشتراطات المطلوبة لتوزيع أسواق الهال

### ❖ الاشتراطات المكانية

- **المركزية:** تجميع الخدمات في مراكز تخديم التجمعات المتدرجة في الهرمية.
  - **النطاق** أو نصف قطر التخديم:
- يتحدد بالمسافة التي يجب على مستعملو الخدمة قطعها للوصول إلى السوق؛ ويؤثر على هذا المدى عدة عوامل هي: رتبة الخدمة - حجم السكان وكثافتهم - التركيب الاقتصادي والحضاري للسكان - فئات الدخل - ويمثل بالمساحة الواقعة تحت تأثير الخدمة وتقاس مكانياً وزمانياً:

- **مكانياً:** المساحة التي تخدمها الأسواق.
- **زمانياً:** المسافة التي يقطعها مستعملو الخدمة للوصول إليها كالتالي:



الشكل رقم ٤/ أنصاف أقطار تخدم التجمعات العمرانية

**الحد الأدنى:** يمثل المسافة الضرورية لتواجد الخدمة في الموقع المركزي والتي إذا انخفضت عن هذا الحد أصبحت المسافة غير اقتصادية.

**الحد الأقصى:** يمثل المسافة القصوى لبعد الخدمة والتي إذا زادت عنها ينعكس ذلك سلباً على كفاءة تشغيل السوق.

#### ❖ الاشتراطات الاقتصادية الاجتماعية

- المسافة الاقتصادية: أقرب موقع يلجأ إليه مستعملو الخدمة.
- ارتباط رتبة السوق بمساحته حيث تزداد المساحة بزيادة الرتبة.
- المواقع المركزية "المدن الكبرى تحتوي خدمات أكثر من المراتب الأدنى لكي تخدم المنطقة المحيطة.
- يمكن تجميع عدة أسواق من نفس المستوى وتخدم نفس عدد السكان في سوق مركزي واحد وإذا اختلفت رتبة الأسواق يمكن اللجوء إلى نموذج تدرج هرمي بحيث تتداخل نطاقات التخدم.
- خارجية: إمكانية الوصول؛ الأنشطة العمرانية المحيطة؛ إمكانية التخدم؛ العوامل البيئية.
- داخلية: طبوغرافية وجيولوجية الموقع؛ شكل الموقع ومساحته؛ توفير مداخل وتخدم وغيرها ....

#### ❖ الاشتراطات البيئية:

- منع البناء على الأراضي ذات الطبيعة الخطرة (المسيلات - الارتفاعات الشاهقة- المناجم - مناطق النشاط الزلزالي- مناطق تمر بها أنابيب بترول - مناطق تصدعات وتكهفات- مناطق رطبة وسبخات- مناطق خطوط توتر عالي ...)
- عدم البناء ضمن نطاق المناطق التي ينتج عنها تلوث بالصجيج (مناطق صناعية - محطات وسكك حديد - ممرات اقلاع وهبوط طيران...)
- عدم البناء ضمن نطاق الملوثات البيئية (مصانع اسمنت وغيرها - حواف المصارف - المقالع والمدافن - الحظائر...)

- أقل مسافة لازمة بين طرق المواصلات والسوق هي ٥٠ م في الطرق السريعة وذات الكثافة المرورية العالية.

- يبعد السوق عن المقابر مسافة لا تقل عن ٢٠٠ م  
- توافر مسطحات خضراء وتشكيل المجمع مع الوسط المحيط.

### • الأسس التنظيمية لتخطيط أسواق الهال:

بناء على مشروع قرار اصدار أسواق الهال وتنظيمها نجد أن الأسس التنظيمية تقع ضمن صلاحيات الإدارة المحلية والتجارة الداخلية.

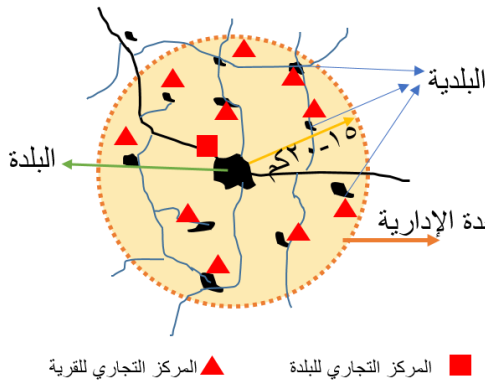
- اختيار الموقع ودراسته: يتم تحديد منطقة التأثير ودراسة المناطق المحيطة ودراسة حركة المرور ويجب عدم التعارض بين مرور المترددين على السوق
- أسس اختيار الموقع: ينسجم مع استعمالات المناطق الملاصقة ولا تكون الاستخدامات المحيطة تنافسية مع المركز ويكون التخطيط العام متكاملًا مع المركز ويحقق انسيابية حركة المرور
- دراسة العوامل الديمغرافية والاجتماعية المؤثرة على التوزيع المكاني للأسواق وهي عدد السكان؛ عدد المستهلكين؛ والاخذ بعين الاعتبار السن ومستوى الدخل ومن ثم ترتيب الأهمية النسبية لنوع السلع
- دراسة العوامل الاقتصادية ودراسة الجدوى وعلاقة الأسواق ببعضها (تكاملية - مساعدة - تنافسية - تجاور - تنافر) وقيمة الأرض والعائد الاقتصادي والربط مع عدد السكان اذ ان العدد يشكل القاعدة الاقتصادية للنشاط وتحدد تواجدته وبقاؤه.

### • معدلات الخدمة في الحضر: /مدينة بلدة بلدية/

- عدد المحلات بين ٢٠ - ٤٠ محل وذلك حسب حجم المدينة
- متوسط نصيب الفرد من إجمالي مساحة السوق ٢٠,٥ م
- متوسط مساحة المحل بين ٣٠ - ٦٠ م حسب حجم المدينة
- المساحة المخصصة لوقوف السيارات هي تقريباً ضعف المساحة للمباني المغطاة.

### • معدلات الخدمة في الريف: / بلدة /

- عدد المحلات بين ١٠ - ٢٠ محل حسب حجم القرية
- متوسط نصيب الفرد من إجمالي مساحة السوق ٠,٥ م
- متوسط مساحة المحل بين ١٠ - ٢٠ م حسب الوحدة الإدارية
- حجم القرية
- النشاط الاقتصادي في القرى المركزية يشمل القرى الصغيرة ويضاف له سلع أخرى تخدم المحيط.



الشكل رقم ٥/ التخدم ضمن التجمعات غير المركزية

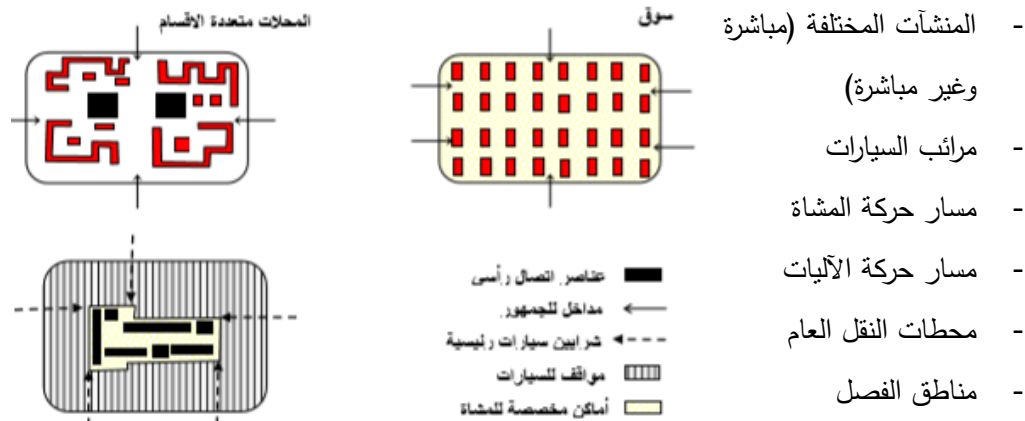


## • أهمية الأخذ بالمعايير الاقتصادية على المستوى الإقليمي:

- تحديد الارتباطات الوظيفية والإنتاجية بين كل تجمع و باقي التجمعات
- التمكين من استخدام إمكانات الإقليم وموارده بالشكل الأمثل
- تخفيف حدة الآثار السلبية لمعوقات التنمية
- اقتراح النمط الذي يمكن بمقتضاه تحقيق الأهداف الموضوعية في صورة تدرج هرمي ووظيفي وحملي لمراكز النمو
- تحديد الأساليب التي تدعم دور التجمعات وتحسن كفاءتها
- معالجة الخلل في توزيع الأنشطة الاقتصادية على الحيز المكاني
- تعزيز التكامل بين الريف والحضر على المستوى الإقليمي
- الكفاءة باستخدام الموارد وتوفير البنية التحتية الأساسية
- ضمان اختيار النشاط المناسب والموقع المناسب لها
- الاستفادة من وفورات الحجم والوفورات الخارجية كأحد مقومات الاقتصاد (التصدير)
- علاج التوزيع غير المنضبط للأنشطة الاقتصادية
- إدخال البعد البيئي في التخطيط الإقليمي للتجمعات
- وجود معايير تحقق الاتزان والحد من الهجرة الداخلية

## • البرنامج الوظيفي لسوق الهال:

وبناء على ما تم دراسته يكون التقسيم الداخلي للأسواق لتسهيل العمل والحركة كما يلي:



الشكل رقم ٦/ البدائل التصميمية للأسواق

## • معايير التوزيع المكاني لأسواق الهال

اعتمدت الدراسة في تحليلها للبيانات على نظام المعلومات الجغرافية الذي يساعد على الربط المكاني بين عناصر البيانات المكانية الجغرافية الرقمية للظاهرة (المجمعات التجارية) في منطقة الدراسة للكشف عن طبيعة العلاقات المكانية بما يلائم طبيعة التوزيع متجمع او متشتت وترتيبها ضمن نمط معين فضلاً عن إمكانيات التحليل البسيط والمتقدم والتحليل الاحصائي. (حسن، نشوان عبدالله؛ ومزكين محمد، ٢٠٠٨)

تم تحديد نمط التوزيع المكاني للمجمعات (قرينة الجار الأقرب) ضمن عدة مقاييس منها تحديد نمط التوزيع لضمان التوازن بين متوسط التباعد الفعلي بين العناصر وجاراتها الأقرب ومتوسط التباعد النظري بين العناصر في توزيع عشوائي اذ تتراوح قيمة (R) نصف قطر دائرة التخدم بين الصفر وهو نمط متجمع و(٢,١٤) وهو توزيع منتظم. وفي حال كان يساوي الواحد فهو عشوائي وهكذا نحصل على معيار كمي يستدل من خلاله على التوزيع المكاني للأسواق بتطبيق المعادلة التالية:

$$S \therefore C = 2 \times D \sqrt{N} \quad \text{حيث:}$$

**C** دليل المجاورة (الجار الأقرب)

**D** معدل المسافات الحقيقية الفاصلة بين النقاط بالتوزيع

**N** عدد النقاط (مراكز التوزيع)

**S** مساحة المنطقة

(الطائي، سامي عزيز العتبي، إياد عاشور، الإحصاء والنمذجة الجغرافية، ٢٠١٢)

في مرحلة لاحقة يتم تنقيط الأولوية المكانية ضمن (classify) لإعطاء نقاط عديدة نختار منها نقطة الجذب المركزي أو نقطة الوسيط التي تمثل مركز التوزيع الأمثل بين الأسواق والتقريب لأقرب رقم يمكننا من تحديد التركيز ضمن المسافة المعيارية او المسافة الاقتصادية المخدمة للمجمعات بأقل وقت وتكلفة.

$$\text{نصف قطر دائرة التخدم} = \sqrt{\left[ \text{مجموع المتسوقين} \times \text{مساحة التجمع} \div \text{عدد السكان} \right]}$$

(يوسف، زينة جميل، التحليل المكاني للمجمعات التجارية الكبيرة المغلقة في مدينة بغداد، ٢٠١٨)

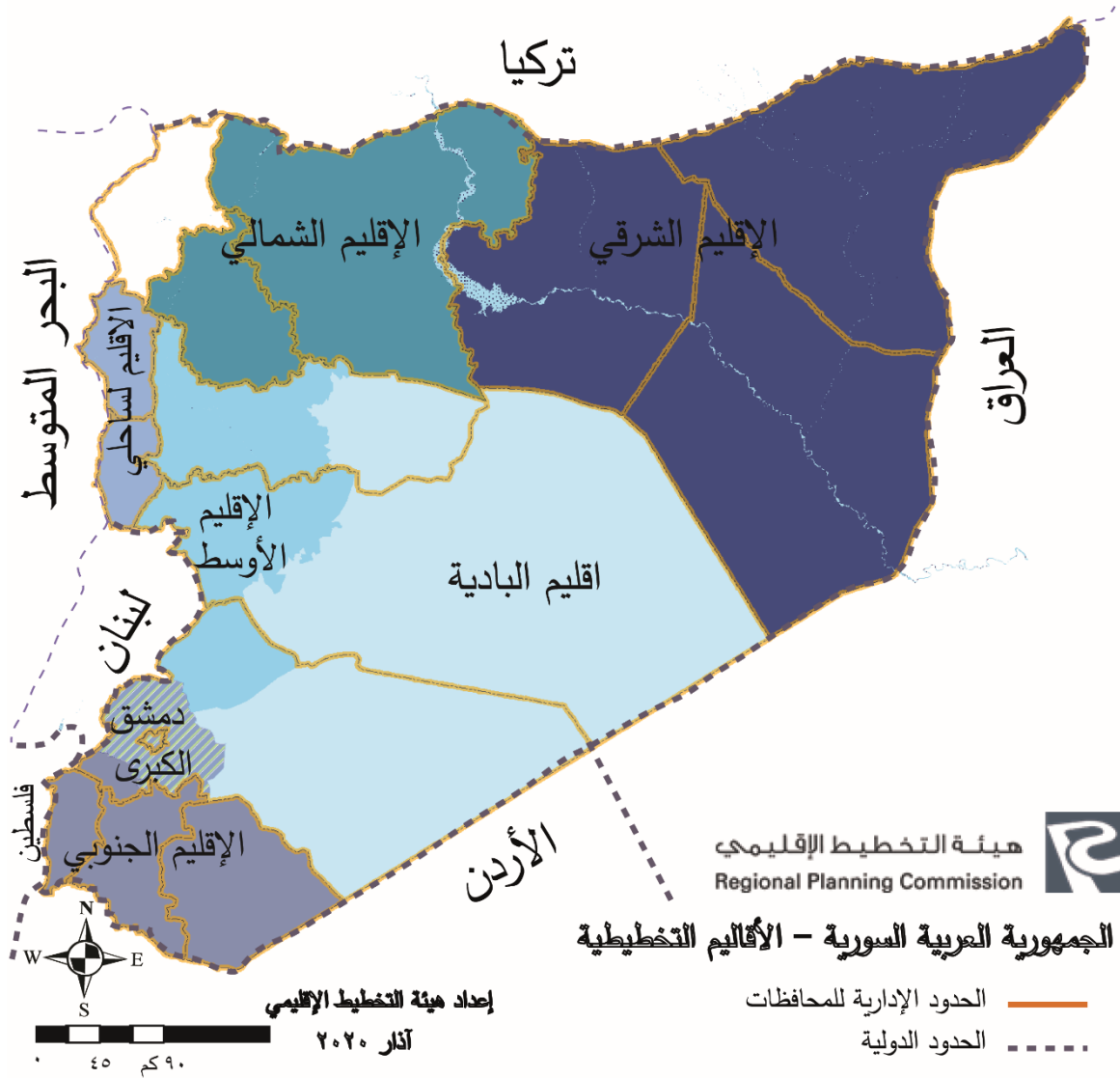
## وتتلخص المعايير كاملة وفق الجدول التالي:

المعايير المكانية	معايير فرعية	ملاحظات
حجم المدينة	مساحة	بلديات - بلدان - مدن
	عدد السكان	
الكثافة	كثافة الاستهلاك	
	كثافة السكان	
سهولة الوصول	الربط الطرقي	طرق
		منافذ حدودية
	سرعة وصول المنتج واستهلاكه	
	البيع خارجاً	التصدير/الاستيراد
موقع السوق	الموقع	خارج المخطط / داخل المخطط
	المساحة	٣ هكتار فما فوق حسب حجم التجمع
	نوع التربة ومستوى انحدارها	
	موقع المنطقة بالنسبة للرياح	
	وجود حرم للمنطقة	أن تكون بعيدة عن الأنشطة العمرانية ٣ كم
نسب استعمالات الأراضي	الكتلة المبنية	لا تزيد عن ٦٠% من المنطقة
	مسطحات الحماية البيئية (الأشجار والعناصر الخضراء)	لا تقل عن ٢٥% من المنطقة
	الطرق والمرافق والخدمات	بحدود ١٥% من السوق

## الفصل الثالث

## تحليل وتقييم التوزع المكاني لأسواق الهال في الجمهورية العربية السورية وفق الأقاليم التخطيطية

أشارت مسودة الإطار الوطني للتخطيط الإقليمي الصادرة لعام ٢٠١٢ ووثيقة التوجهات والمنطلقات الأساسية للإطار الوطني في الجمهورية العربية السورية لعام ٢٠١٩ بأن الهدف الاستراتيجي لسياسة التنمية المكانية الوطنية هو "الاستخدام الفعال لأراضي الجمهورية العربية السورية وإمكاناتها التنموية الإقليمية المتنوعة لتحقيق أهداف إنمائية شاملة، القدرة التنافسية، وزيادة العمالة وكفاءة الإدارات والتماسك الاجتماعي والاقتصادي والإقليمي على المدى الطويل". وتم توزيع الأقاليم التخطيطية في الجمهورية العربية السورية إلى سبعة أقاليم وفق الشكل رقم ٧/:



الشكل رقم ٧/ توزع الأقاليم التخطيطية في الجمهورية العربية السورية

## أسواق الهال في الجمهورية العربية السورية:

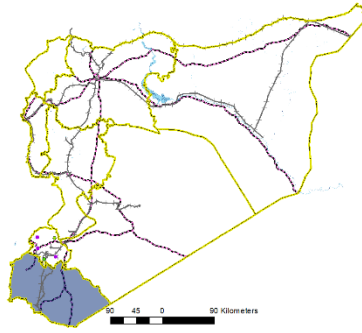
تعتبر أسواق الهال إحدى النشاطات الاقتصادية الهامة على مستوى المحافظات والأقاليم كونها تربط الأقاليم اقتصادياً واجتماعياً إضافة إلى تلبية احتياجات الأقاليم من فائض إنتاج الأقاليم الأخرى وتتطلب مسارات (محاور نقل) وخدمات مكانية تلبي احتياج (إقليم-محافظه).

في الفقرات التالية سيتم تحليل أسواق الهال المنفذة والمقترحة من قبل المحافظات لتقييمها مكانياً ومدى فعاليتها وبيان مدى الحاجة إلى أسواق جديدة إضافية بناء على المعايير المذكورة سابقاً.

يبين الجدول التالي العدد الحالي لأسواق الهال (منفذ وقيد التنفيذ) إضافة إلى المقترح من قبل المحافظات والتي سيتم دراستها تفصيلياً ضمن كل إقليم/ محافظة:

عدد الأسواق	الإقليم
١٨	الإقليم الجنوبي
٢٣	الإقليم الأوسط
١	إقليم البادية
١٢	الإقليم الساحلي
٣	إقليم دمشق الكبرى
٨	الإقليم الشمالي
٧	الإقليم الشرقي
٧٢	الإجمالي

## الإقليم الجنوبي



## ١- الإقليم الجنوبي:

### • المقدمة

يمثل الإقليم الجنوبي ما نسبته ٦,٩٨% من مساحة سورية، ويضم قرابة ١,٤٨ مليون نسمة. ويضم الجولان في الغرب، وسهل حوران في الوسط، وجبل العرب في الشرق، حيث يمكن تقسيمه إدارياً وفق ثلاث محافظات (درعا - السويداء - القنيطرة والجزء الجنوبي الغربي من محافظة ريف دمشق) ويعتبر صلة الوصل بين سورية والأردن ومن خلاله مع دول الخليج ومصر.

يملك الاقليم مميزات زراعية تجعله قادراً على تلبية احتياج الاقليم والاقاليم الاخرى من بعض المواد الغذائية، ويؤمن الاقليم باقي الاحتياجات من الاقاليم الاخرى. وتنتشر في الاقليم شبكة طرق تربط بين الوحدات الادارية داخله ومع الاقاليم المجاورة ومع الاردن.

### • الميزات النسبية الزراعية في الاقليم الجنوبي حسب المحافظات

#### ❖ محافظه درعا:

تتميز المحافظة بجودة وخصوبة تربتها حيث تنتشر عدة أنواع من التربة أخصبها وأفضلها في الجزء الجنوبي الغربي والشمالي من المحافظة حيث تتركز فيها الزراعات مثل الأشجار المثمرة، التبغ، الزيتون، الخضراوات وأهمها البندورة والبطاطا والبطيخ، وأقلها خصوبة في الأجزاء الشرقية والجنوبية حيث تسود فيها زراعة الحبوب وخصوصاً الشعير بسبب قلة المياه.

**وبالمحصلة:** المحافظة تتمتع باكتفاء من محاصيل الزيتون والقمح والشعير وبعض الخضار الشتوية والصيفية وأهمها البندورة والبطاطا والبطيخ، وتصدير فائض الإنتاج لباقي المحافظات ضمن الاقليم والاقاليم الاخرى. ويتم تلبية الطلب للاحتياجات الاخرى من المحافظات ضمن الاقليم والاقاليم الاخرى. "المجموعة ال إحصائية ٢٠١٧".

#### ❖ محافظه السويداء:

تتمتع المحافظة بمناخ جبلي بارد شتاءً في بعض المناطق " وهو مناخ مختلف عن باقي محافظات الاقليم بما يؤهلها لإنتاج محاصيل مختلفة عن باقي المحافظات ضمن الاقليم وتعتبر المحاصيل الحقلية والفواكه من اهم المنتجات (وبشكل خاص التفاحيات والكرمة) إضافة إلى بعض أنواع الخضراوات. كما تنتشر فيها الزراعات الرعوية التي هي عماد الثروة الحيوانية الأساسية لمنتجات الألبان والأجبان ومنتجات الدواجن (المجموعة الاحصائية الزراعية، ٢٠١٧)

**وبالمحصلة:** المحافظة تتمتع باكتفاء من المنتجات الحقلية والفواكه وأهمها التفاح والكرمة والبطيخ وبعض الحبوب كالحمص والبالزاء وتصدير فائض الإنتاج لباقي المحافظات ضمن الاقليم والاقاليم الاخرى. ويتم تلبية الطلب للاحتياجات الاخرى من المحافظات ضمن الاقليم والاقاليم الاخرى. "المجموعة ال إحصائية ٢٠١٧"



❖ **محافظة القنيطرة:**

ساعدت التربة البركانية الخصبة على انتشار بعض الأنشطة مثل زراعة القمح والمراعي. (القنيطرة، مديرية الزراعة) كما تنتج المحافظة سلة من الخضراوات الشتوية والصيفية إضافة إلى إنتاج الفواكه بأنواعها والزيتون حيث تأتي شجرة الزيتون في المرتبة الأولى اقتصادياً لدى أبناء محافظة القنيطرة مما وفر لها بيئة مناسبة لازدياد ونمو الصناعات الزراعية.

كما تتمتع المحافظة بإنتاج حيواني متنوع (لحوم حمراء وبيضاء وبيض) مما ساهم في ارتفاع كمية الصادرات لمنتجاتها. (المجموعة الإحصائية الزراعية، ٢٠١٧).

**وبالمحصلة:** المحافظة تتمتع باكتفاء من محاصيل الزيتون والقمح والحمضيات وبعض الخضار والمنتجات الحيوانية وتصدير فائض الإنتاج لباقي المحافظات ضمن الاقليم والاقاليم الاخرى. ويتم تلبية الطلب للاحتياجات الاخرى من المحافظات ضمن الاقليم والاقاليم الاخرى. "المجموعة ال إحصائية ٢٠١٧ "

المحافظة	عدد السكان (٢٠١٧)	المساحة (هكتار)	أهم المحاصيل
درعا	٨٦١٠٠٠	٣٧٣ ألف	زيتون - خضراوات وفواكه وخضار مثل البندورة والبطاطا والبطيخ
السويداء	٥١٩٠٠٠	٥٥٥ ألف	تفاحيات وكرمة
القنيطرة	٨٣٠٠٠	١٢٠ ألف	زيتون وقمح وفواكه وبعض الخضار

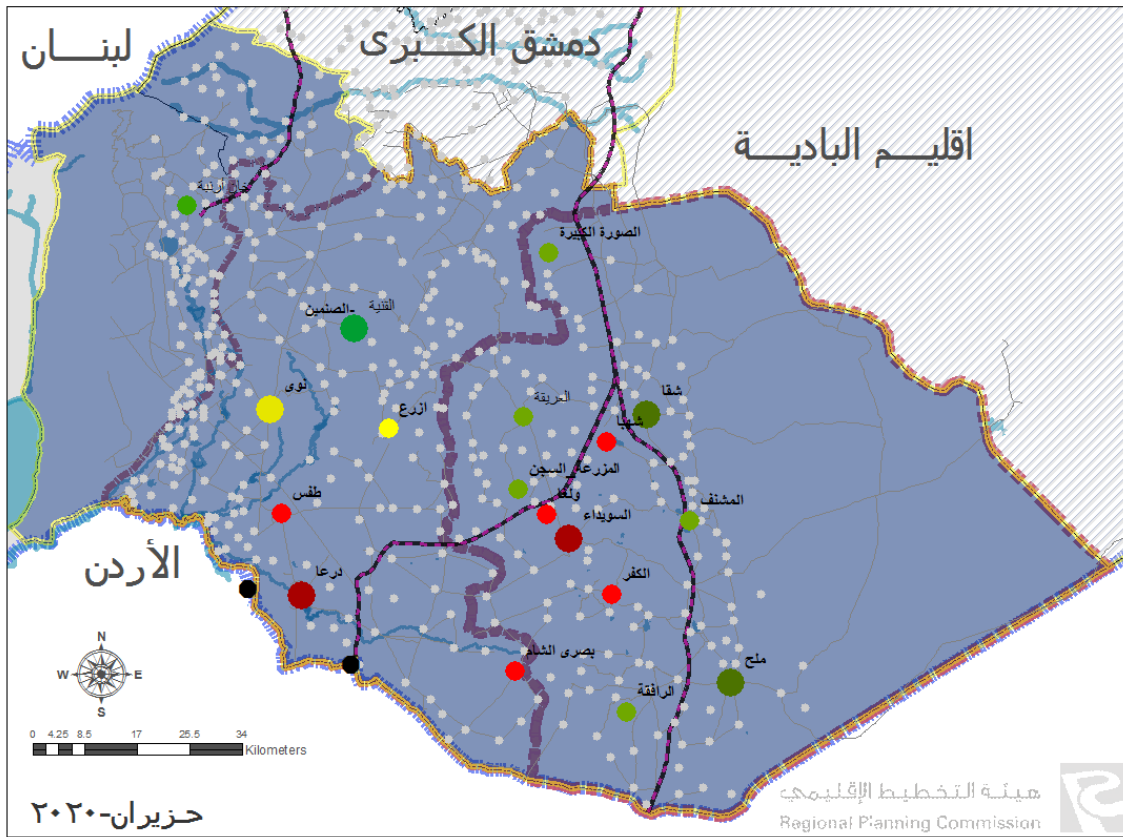
المصدر: المجموعة الإحصائية ٢٠١٧

### • التوزع الحالي لأسواق الهال في الإقليم الجنوبي:

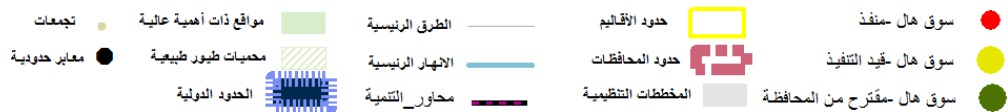
بناء على المعلومات الواردة من وزارة التجارة الداخلية وحماية المستهلك والمحافظات ومديريات دعم القرار والتخطيط الإقليمي واعتماداً على معايير تصنيف أسواق الهال. يبين الجدول التالي العدد الحالي لأسواق الهال في كل محافظة (منفذ - قيد التنفيذ - مقترح من قبل المحافظة).

محافظة القنيطرة			محافظة درعا			محافظة السويداء			الإقليم الجنوبي/ إجمالي الأسواق		
منفذ وقائم	قيد التنفيذ	مقترح من المحافظة	منفذ وقائم	قيد التنفيذ	مقترح من المحافظة	منفذ وقائم	قيد التنفيذ	مقترح من المحافظة	منفذ وقائم	قيد التنفيذ	مقترح من المحافظة
٠	٠	١	٣	٢	١	٤	٠	٧	٧	٢	٩

كما يبين الشكل رقم ٨/ التوزع المكاني لأسواق الهال ضمن الإقليم الجنوبي:



### خارطة أسواق الهال في الإقليم الجنوبي



الشكل رقم ٨/ التوزع الحالي لأسواق الهال في الإقليم الجنوبي

### • الحالة الفيزيائية للأسواق القائمة في الإقليم الجنوبي:

يبين الجدول التالي الحالة الفيزيائية للأسواق القائمة في محافظات الإقليم وفق ما ورد من المحافظات حيث تمثل هذه المعلومات الحالة الراهنة لأسواق الهال، وما آلت إليه خلال سنوات الأزمة، إضافة إلى نسبة تنفيذ الأسواق الجاري تنفيذها حالياً أو ما تم تنفيذه سابقاً ومساحة كل منها وطبيعة الإشغال والموقع.

المحافظة	التجمع	الموقع	نسبة التنفيذ (%)	المساحة (م <sup>٢</sup> )	عدد المحلات (محل)	الإشغال	التصنيف
درعا	درعا المدينة	ضمن المدينة	١٠٠	٧٠٠٠	١٢٢ يعمل منها ٤٠	مجلس بلدية درعا	جملة
	طفس	جانب المشفى	١٠٠	١٠٠٠٠	٥٥	مجلس البلدية - عقود لمدة ٢٠ عام	جملة
	بصرى الشام		١٠٠	٣٠٠٠	٧٥	متوقف عن العمل	
	نوى	وسط البلد / مؤقت تم انشاؤه خلال فترة الازمة		٥٠٠٠	٣٨	للبلدية بعقود مؤقتة	جملة
السويداء	السويداء المدينة	وسط المدينة	٢٧			غير فعال	
	شهباء	شمال المدينة				غير فعال	
	الكفر	تابع للجمعية الخيرية				مستثمر	
	ولغا	طريق المزرعة سوق المواسم	٣٠			قطاع خاص	
القنيطرة	لا يوجد						

### • الأسواق المقترحة في الإقليم الجنوبي:

يبين الجدول التالي أسواق الهال المقترحة من المحافظات في الإقليم وفق ما ورد منها حيث تمثل هذه المعلومات الموقع المقترح ومساحته وطبيعته إشغاله.

المحافظة	التجمع	الموقع	المساحة (م <sup>٢</sup> )	الإشغال	ملاحظات
درعا	الصنمين				
السويداء	المزرعة			لا يوجد أماك دولة	
	الصورة	شمال الصورة		أماك دولة	
	عريقة	شرق البلد		أماك دولة	
	المشنف	مبنى الجمعية	٤٠		
	صلخد	وسط البلد		أماك دولة	
	ملح	شرق البلدية طريق الدير		أماك دولة	
	شقا	شرقي المجمع	١٦٠٠		
القنيطرة	خان ارنبة	العقار رقم ٣٥٧٥/ من المنطقة العقارية	١٥٠٠٠		سوق هال - سوق بيع مواشي - برادات حفظ الخضار والفواكه

### • الأسواق قيد التنفيذ في الإقليم الجنوبي:

يبين الجدول التالي أسواق الهال قيد التنفيذ من قبل المحافظات في الإقليم وفق ما ورد منها حيث تمثل هذه المعلومات الموقع المقترح ومساحته وطبيعته إشغاله.

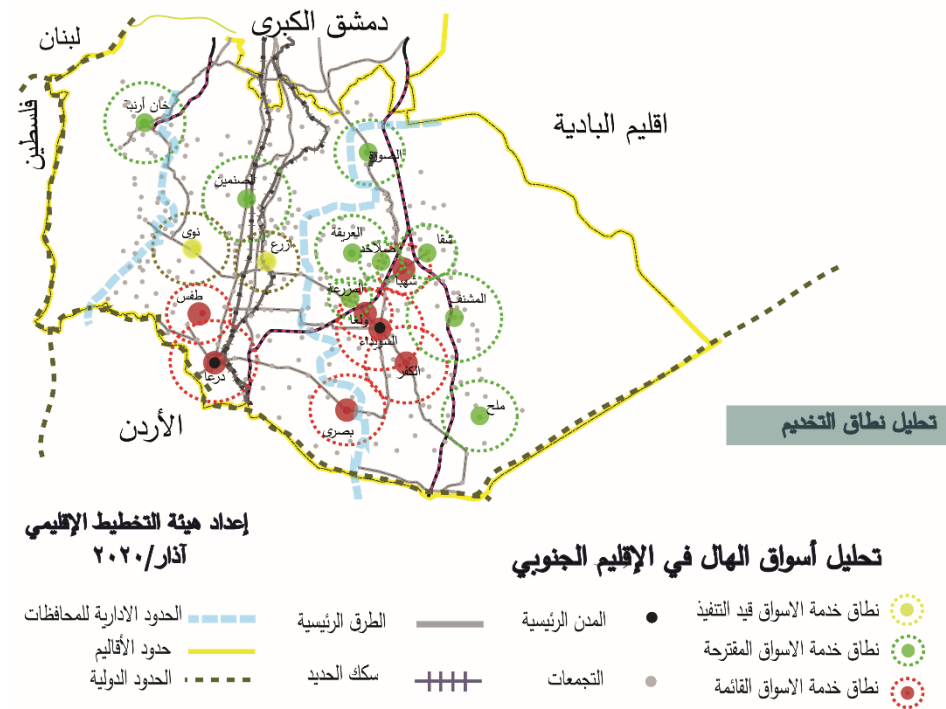
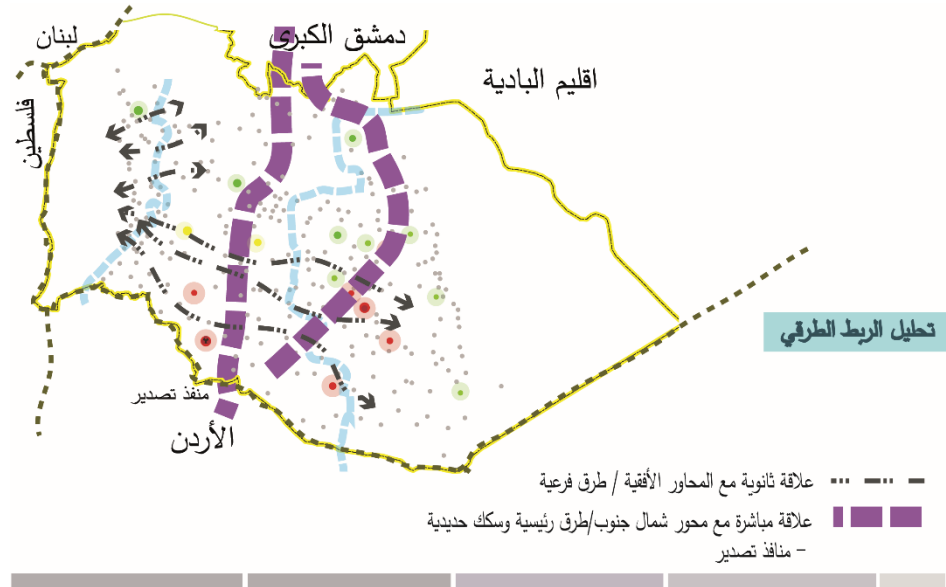
المحافظة	التجمع	الموقع	المساحة (م <sup>٢</sup> )	الإشغال	ملاحظات
درعا	نوى	وسط البلد	٥٠٠٠	للبلدية مستثمر بعقود	٣٨ محل
	ازرع				

### • تحليل الوضع الراهن للأسواق القائمة والمقترحة من المحافظة في الإقليم الجنوبي:

بناء على ما سبق من حيث التوزيع المكاني للأسواق القائمة للإقليم/ المحافظات والاسواق المقترحة فيه وبناء على المعايير المكانية لأسواق الهال المذكورة سابقاً. يبين الجدول التالي تحليل التوزيع المكاني للأسواق القائمة والمقترحة في المحافظات وفق نطاق الخدمة (عدد السكان - الكثافة - نصف قطر الترخيم) والفعالية.

المحافظة	عدد التجمعات	التحليل
درعا	٢١٩	<ul style="list-style-type: none"> <li>- الأسواق القائمة تغطي ٤٠% من المحافظة</li> <li>- السوق المقترح يغطي ٢٠%</li> <li>- سوق بصرى وسوق درعا المدينة متضرر بشكل جزئي</li> </ul>
السويداء	١٦٩	<ul style="list-style-type: none"> <li>- الأسواق القائمة تغطي ٢٨% من المحافظة</li> <li>- الأسواق المقترحة تغطي ٤٠% فقط</li> <li>- توزيع مكاني غير متكافئ</li> <li>- سوق شهباء وسوق ولغا غير فعال وسوق السويداء منفذ بنسبة ٣٠%</li> </ul>
القنيطرة	١٣٣	<ul style="list-style-type: none"> <li>- لا يوجد أسواق هال قائمة في المحافظة</li> <li>- السوق المقترح يغطي ٥٥%</li> <li>- معظم التجمعات لا يصلها تخدم وتخدمها من درعا ودمشق</li> </ul>
<ul style="list-style-type: none"> <li>- نصف قطر تخدم الأسواق القائمة بين ١٢-٢٠ كم</li> <li>- نصف قطر تخدم الأسواق قيد التنفيذ يغطي ٢٥ كم</li> <li>- نصف قطر تخدم الأسواق المقترحة بين ٢٥-٣٠ كم</li> </ul>		

بناءً على المعلومات والتحليل أعلاه واعتماداً على التحليل الطريقي ونطاق تخديم للأسواق المدروسة تم توقيعتها مكانياً وإيضاحها وفق الشكل رقم ٩/ الذي يبين التوزيع المكاني للأسواق ضمن الإقليم/المحافظات:



الشكل رقم ٩/ تحليل التوزيع الحالي للأسواق في الإقليم الجنوبي وفق المعايير المطلوبة

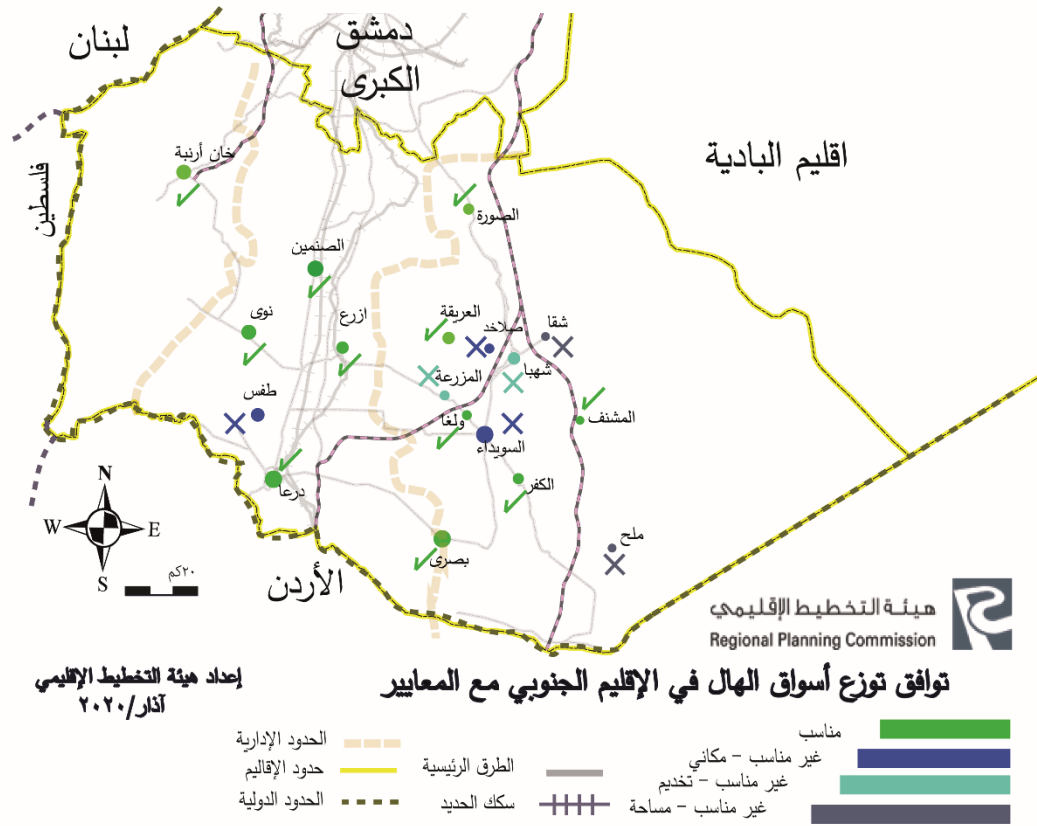
• تقييم توزع أسواق الهال في الإقليم الجنوبي وفق المعايير والاسس التخطيطية

اعتماداً على نتائج التحليل السابقة تم تقييم الوضع المكاني الراهن للأسواق، والمعايير المعتمدة في الدراسة، حيث يبين الجدول التالي نتائج التقييم المكاني من حيث ملائمة الموقع أو عدم الملائمة وفق ثلاثة معايير (المساحة، نطاق التخدم، الموقع).

المحافظة	السوق	مناسب	غير مناسب			ملاحظات
			مساحة	تخدم	موقع	
درعا	درعا المدينة	✓				سوق واحد إقليمي خارج المخطط وفق المعايير
	طفس				⊗	تخفيض رتبته لسوق نصف جملة
	نوى	✓				مؤقت يتحول لدائم وفق المعايير
	الصنمين	✓				
	بصرى	✓				يتم رفع كفاءته التشغيلية وزيادة عدد المحال وفق المعايير
	ازرع	✓				
السويداء	السويداء				⊗	
	ولغا	✓				
	الكفر	✓				
	شهبأ			⊗	⊗	
	شقا				⊗	
	المشنف	✓	⊗			موقع صحيح لكن تخدمه يجب ان يتم وفقاً للمعايير وخصوصاً المساحة
	صلاحد			⊗	⊗	
	عريقة	✓				
	المزرعة				⊗	
	ملح				⊗	

				✓	الصورة	
القنيطرة	خان ارنبه	✓	فصل سوق المواشي وفق حرم الحماية			

والشكل رقم ١٠ / يبين مدى توافق الأسواق مع الاحتياج:



الشكل رقم/١٠ تحليل التوزيع المقترح لأسواق الهال وفق المعايير في الإقليم الجنوبي



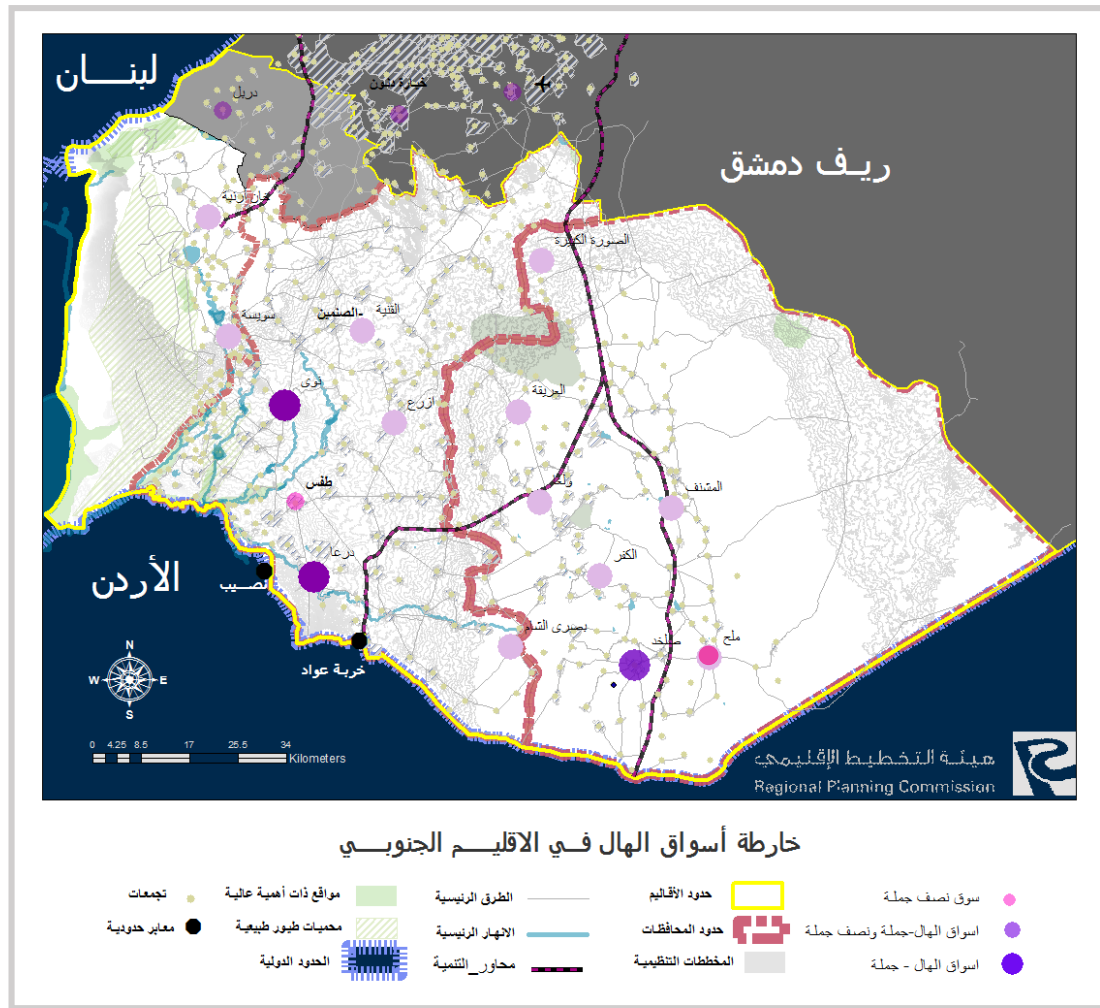
### • خارطة التوزيع المكاني المقترح لأسواق الهال في الإقليم الجنوبي:

الخلاصة: بناءً على نتائج التحليل المكاني والتقييم للوضع الراهن المبين في الجداول والأشكال السابقة وبهدف تلبية الاحتياجات وفق المعايير المحددة تقترح الهيئة التوزيع المكاني للأسواق وفق الجدول التالي مبيناً فيه عدد ورتبة الأسواق في كل محافظة/إقليم وعدد السكان المخدم وفق المقترح النهائي.

المحافظة	السوق	رتبة السوق	عدد السكان المخدم (ألف نسمة)	ملاحظات
درعا	١	درعا المدينة	جملة	سوق إقليمي خارج المخطط
	٢	نوى	جملة	
	٣	الصنمين	جملة ونصف جملة	الصنمين تغطي شمالاً لان عدد التجمعات اقل كثافة وتستقبل وترسل إلى دمشق وريفها
	٤	ازرع	جملة ونصف جملة	
	٥	بصرى	جملة ونصف جملة	نقطة التخدم الجنوبية الأكبر
السويداء	٦	ولغا	جملة ونصف جملة	الحفاظ على سوق الكفر
	٧	الكفر	جملة ونصف جملة	وسوق ولغا لتغطية احتياج التجمعات المحيطة وخصوصاً

السويداء المدينة					
سوق المشنف يغطي احتياج ملح جنوباً وشقاً شمالاً	١٠-٥	جملة ونصف جملة	المشنف	٨	
الصورة	٥	جملة ونصف جملة	الصورة	٩	
وعريقة تغطي شمالاً وبتجاه ادمشق ودرعا	٥	جملة ونصف جملة	عريقة	١٠	
وصلخد تغطي جنوباً وتفتح باب التصدير نحو الأردن	١٠-٥	جملة	صلخد	١١	القنيطرة
خان ارنبة أكبر تجمع في الشمال	١٠-٥	جملة ونصف جملة	خان ارنبة	١٢	
يلتقي مع محور نوى	١٠-٥	جملة ونصف جملة	السويسة	١٣	

وفق ما سبق تحليله وتقييمه للأسواق القائمة والمقترحة من قبل المحافظات إضافة إلى رأي هيئة التخطيط الإقليمي في اختيار أماكن جديدة تلبي الاحتياج أو تثبيت مواقع تتوافق مع المعايير حسب الشكل رقم / ١١ /



الشكل رقم/١١/ التوزيع المكاني المقترح لأسواق الهال في الإقليم الجنوبي

والنتيجة أن الإقليم بحاجة إلى ١٤ سوق هال بتوزع مكاني وفق الشكل أعلاه بينما أسواق الهال الحالية ١٨ منها مالا يتوافق مع المعايير، فبعض المحافظات لديها فائض والبعض لديه احتياج كما هو مبين في الجدول:

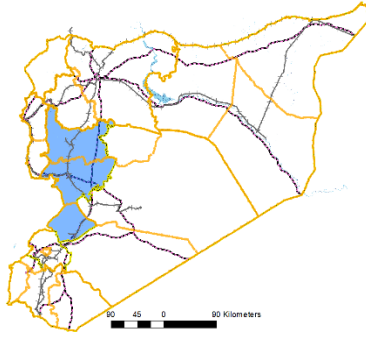
الإقليم الجنوبي/ إجمالي الأسواق			محافظة القنيطرة			محافظة السويداء			محافظة درعا		
رأي الهيئة	فائض/احتياج	حالي	رأي الهيئة	فائض/احتياج	حالي	رأي الهيئة	فائض/احتياج	حالي	رأي الهيئة	فائض/احتياج	حالي
١٣	١+/-٦	١٨	٢	١+/-٠	١	٦	٠/-٥	١١	٥	٠/-١	٦

ملاحظة: يدرس سوق الهال في دريل ضمن إقليم دمشق الكبرى تبعاً لوجوده ضمن محافظة ريف دمشق وتخدمه المحافظة وارتباطه الإقليمي بالإقليم الجنوبي، وبهذا يصبح العدد ١٤ في الإقليم الجنوبي.



## ٢- الإقليم الأوسط:

## • المقدمة



يمثل الإقليم الأوسط ما يعادل ٨,٣٧% من مساحة سورية، ويضم قرابة ٣,٧ مليون نسمة، وهو إقليم يضم أجزاء من محافظتي حمص وحماة ويشمل الجزء الأكبر من حوض العاصي؛ ويمتد لجزء من ريف دمشق، يمتلك هذا الإقليم مقومات طبيعية وبشرية مميزة ومناطق زراعية وصناعية

هامة ويضم قطبين رئيسيين (حمص وحماة) ويمر به المحور الرئيسي التتموي شمال جنوب. ويعتبر الإقليم فاعل اقتصادياً و رابط بيني "عقدة نقل استراتيجية" يؤمن العبور والانسائية على المستوى الوطني لنقل (الأشخاص والبضائع والطاقة).

## • الميزات النسبية الزراعية في الإقليم الأوسط حسب المحافظات

❖ محافظه حمص:

تتصف الزراعة في المحافظة بأنها تقليدية تتمثل بزراعة (الخضراوات والحبوب والمحاصيل والأشجار المثمرة) بالإضافة إلى الزراعات الرعوية التي هي عماد الثروة الحيوانية. وهناك تنوع كبير في المراعي مما يدعم تأسيس مشاريع تربية وتسمين الثروة الحيوانية.

النتيجة: المحافظة تتمتع باكتفاء في المنتجات الحقلية وبعض الحبوب كالحمص والبالزاء والفاصولياء والبقوليات كمنتج رئيسي واليانسون بكميات كبيرة تتبعها صناعات خفيفة في تلك المنطقة واهم الأشجار المثمرة مثل اللوز والمشمش والنخيل ويتم تلبية الطلب للاحتياجات الاخرى من المحافظات ضمن الاقليم والاقاليم الأخرى.

❖ محافظه حماه:

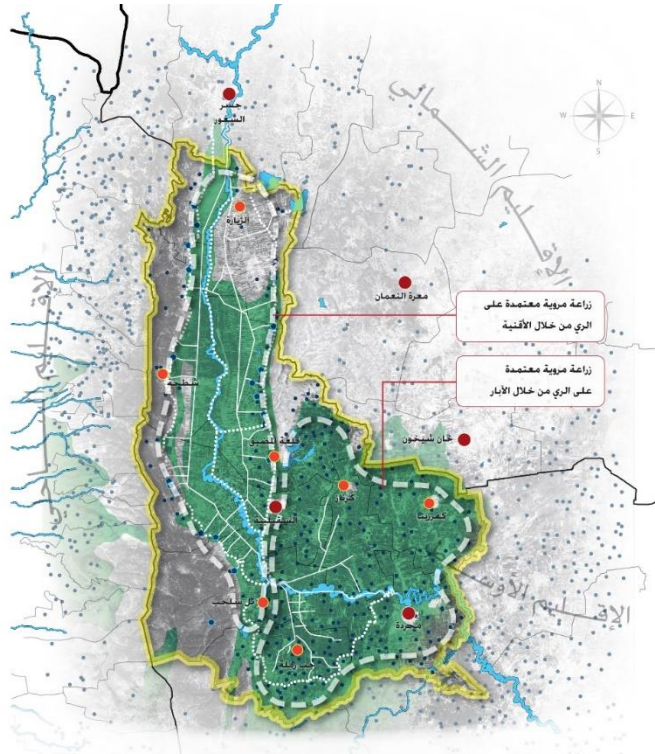
تنتشر في المحافظة زراعات متنوعة من أهمها المحاصيل الحقلية (شتوية كانت أم صيفية) والأشجار المثمرة التي تعتمد على مياه الأمطار.

إن الظروف المناخية السائدة، والغطاء النباتي الطبيعي في أرجاء المحافظة يلعب دوراً كبيراً في تحديد نوع الثروة الحيوانية فيها، حيث نجد أن الأبقار تربي في مناطق المراعي والمروج الطبيعية وعلى ما تقدمه الزراعة من أعلاف مستمدة من المحاصيل الزراعية أما الماعز والأغنام فتغلب تربيتها في المناطق السهلية الجافة وشبه الجافة، كما تربي الدواجن كالبط والإوز في المناطق الرطبة حيث تتوفر المياه السطحية والمستنقعات، وفي حين يربي الدجاج في كافة أرجاء المحافظة حيث تنتشر المداجن الخاصة بشكل واضح بينما تنحصر تربية الأسماك في منطقة الغاب.

النتيجة: انتاج وتصدير المحاصيل الشتوية كالخس والخضار الأساسية كالبطاطا والبصل والفليفلة والفواكه والحبوب كمنتج رئيسي، واليانسون بكميات كبيرة تتبعها صناعات خفيفة في تلك المنطقة، ويتم تلبية الطلب للاحتياجات الاخرى من المحافظات ضمن الاقليم والاقاليم الأخرى.

## سهل الغاب يعتبر من اهم المناطق الزراعية في الإقليم الأوسط:

تعرف المنطقة بأنها جزء من إقليم، ويمثل سهل الغاب واحداً من أكثر المناطق خصوبة وإنتاجية زراعية في سورية، حيث يسهم بشكل أساسي في رفد السلة الغذائية الوطنية بالمنتجات الزراعية الاستراتيجية، بالإضافة لتوفر ثروة حيوانية هامة تتيح إمكانات اقتصادية متنوعة للسكان المحليين. ويقع سهل الغاب ضمن مناطق الاستقرار الأولى والثانية وتعتبر المنظومة النباتية في المنطقة قادرة على التكيف مع التغيرات المناخية.

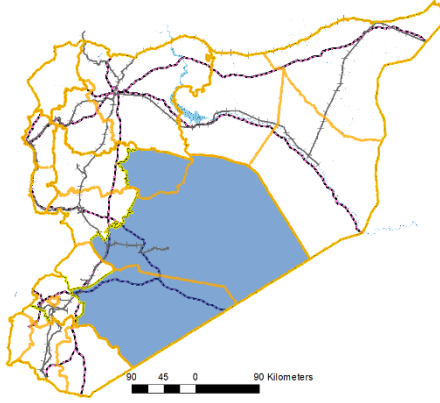


التوسع المقترح بشبكة ري الغاب وفق الخطة التي اعتمدها هيئة الغاب لري 6000 هكتار إضافية  
إن هذا الاختلاف الواضح في نظام الري ضمن منطقة العمل، حتم على التخطيط الإقليمي المحافظة على التمييز بين المنطقتين على طول الخط. فالقترحات التي سيجريها التخطيط الإقليمي لقطاعات العمران والصناعة والزراعة والنقل والسياحة، كلها ستعتمد على التفرقة بين الاليتين الأساسيتين لاستغلال مورد المياه. كونها تشكل المحدد الأساسي لاستغلال موارد الأرض الزراعية والتي بدورها تشكل العماد الأساسي للاقتصاد الإقليمي.

ولذا يأخذ سهل الغاب أهمية استراتيجية حيث يعتبر حسب توجهات الإطار الوطني بؤرة تنمية متكاملة واسعة المعالم والمؤهلات التنموية وقد تم اقتراح صناعات تخصصية نوعية ترتبط بالموارد البشرية والأسواق المحلية والإقليمية ويسهم تركيز هذه الصناعات في مركز واحد في موقع واحد لازدهار الصناعة وانخفاض تكاليف الإنشاء والتشغيل وتسهيل عملية الترويج وإنجاز الترابطات الضرورية بين القطاعات الداخلية المكونة لهذه الصناعات، وهذه الصناعات الزراعية تستهدف التصدير من خلال مشروع "اغروبوليس". (هيئة التخطيط الإقليمي، الإطار الوطني)

الشكل رقم ١٢/ خارطة مشروع سهل الغاب-الإطار الوطني

## ٣- إقليم البادية السورية:



## • المقدمة

بما أن الإقليم الأوسط يمتد على جزء من محافظتي حمص وحماه وتوزع الأسواق يمتد على كامل المحافظتين ويصل لمحافظة ريف دمشق التي تمتد ضمن إقليم البادية، فوجب دراسة الاقليمين سوياً لتكامل توزيع الأسواق وتحليلها المكاني. تشكل مساحة الإقليم ما يعادل ٣١،٧٨% من مساحة القطر،

ولا يزيد عدد السكان فيه عن ٣٠٠ ألف نسمة، ويشغل الإقليم عملياً البادية السورية (الشامية) حتى هوامش وادي الفرات. يتمتع الإقليم بالعديد من الخصائص التي تجعله إقليمياً تخطيطياً يمتلك مقومات النمو بفضل موارده الطبيعية المتمثلة بالمراعي الطبيعية التي يعيش فيها قطع الأغنام والماعز والجمال ومعالم طبيعية وآثار فريدة تجعلها موئلاً للسياحة الثقافية، إضافة إلى الثروات الطبيعية المكتشفة كالنفط والغاز الطبيعي والفوسفات والرمال الكوارتزيتية والملح الصخري وغيرها.

## • الميزات النسبية الزراعية في اقليم البادية السورية حسب المحافظات

ويمتد الإقليم إدارياً على أجزاء من ثلاث محافظات: حمص وحماه وريف دمشق حيث تمت الإشارة إلى كل من حمص وحماه في الإقليم الأوسط) والميزات النسبية الزراعية لكل منهما

## ❖ محافظة ريف دمشق:

تتمتاز المحافظة بتنوع التضاريس والطبيعة بين السهول والسهوب والجلال العالية والوديان وتمتد المحافظة لتحيط بمحافظة دمشق العاصمة بشكل شبه دائري مع امتدادات في جميع الاتجاهات مكونة قوس من الخضرة وبساتين الفاكهة

مناخ المحافظة معتدل صيفاً وبارد ومنعش في المرتفعات وتتساقط الثلوج على المرتفعات في الشتاء وتتركز الكثير من الصناعات في محافظة ريف دمشق حيث أن أغلب المصانع ومنذ فترة طويلة يتم انشائها في هذه المحافظة، كذلك الزراعات. تعتبر المحافظة من المحافظات الحدودية الهامة كونها تتشارك الحدود مع ثلاث دول عربية. وقد اشتهرت محافظة ريف دمشق بكونها من أهم المحافظات السورية في الإنتاج الزراعي حيث تعتبر الزراعة وما يرتبط بها من نشاطات أهم الموارد بالنسبة للسكان.

وظلت الزراعة بالطرق التقليدية هي السائدة رغم وجود مشاريع زراعية حديثة تشمل زراعات الحبوب والخضار والفواكه، وهي المغذي الأساسي للعاصمة دمشق بالمنتجات الزراعية. وتنتشر الزراعة الكثيفة والمروية في غوة دمشق وأطراف الأودية (بردى، الأعوج، منين) وتنتج عدداً كبيراً من المحاصيل الزراعية الشتوية والصيفية، يأتي في مقدمتها الخضار والفواكه والحبوب الغذائية والعلفية، وكذلك الأشجار المنتجة للأخشاب.

النتيجة: تحتل المحافظة مركز الصدارة في كثير من المحاصيل، ولا سيما الفاكهة كالمشمش والتفاح والإجاص والخوخ، وفي المحاصيل العلفية كالشعير الرعوي والبيقية وقد تراجعت مساحات المحاصيل الزراعية ولا سيما الحبوب وأهمها القمح بعد الاتجاه نحو زراعة الخضار ذات المردود المالي العالي، ويتم تلبية الطلب للاحتياجات الأخرى من المحافظات ضمن الاقليم والاقاليم الأخرى. "المجموعة الإحصائية ٢٠١٧"

المحافظة	عدد السكان/٢٠١٧	المساحة (ألف هكتار)	أهم المحاصيل
حمص	١٦٠٣٠٠٠	١,٤	الخضراوات كالذرة والفاصولياء والحبوب والبقوليات واليانسون والأشجار المثمرة من أهمها المشمش والنخيل
حمّاه	٢٠١٣٠٠٠	١,٠٢	المحاصيل الحقلية كالقنول السوداني والخضار كالخس والحبوب والأشجار المثمرة كالدراق والفسق الحلبي
ريف دمشق	٣٠١٣٠٠٠	١,٨	الخضار كالفاصولياء والثوم والفواكه كالمشمش والتفاح والكرز بالدرجة الأولى والإجاص

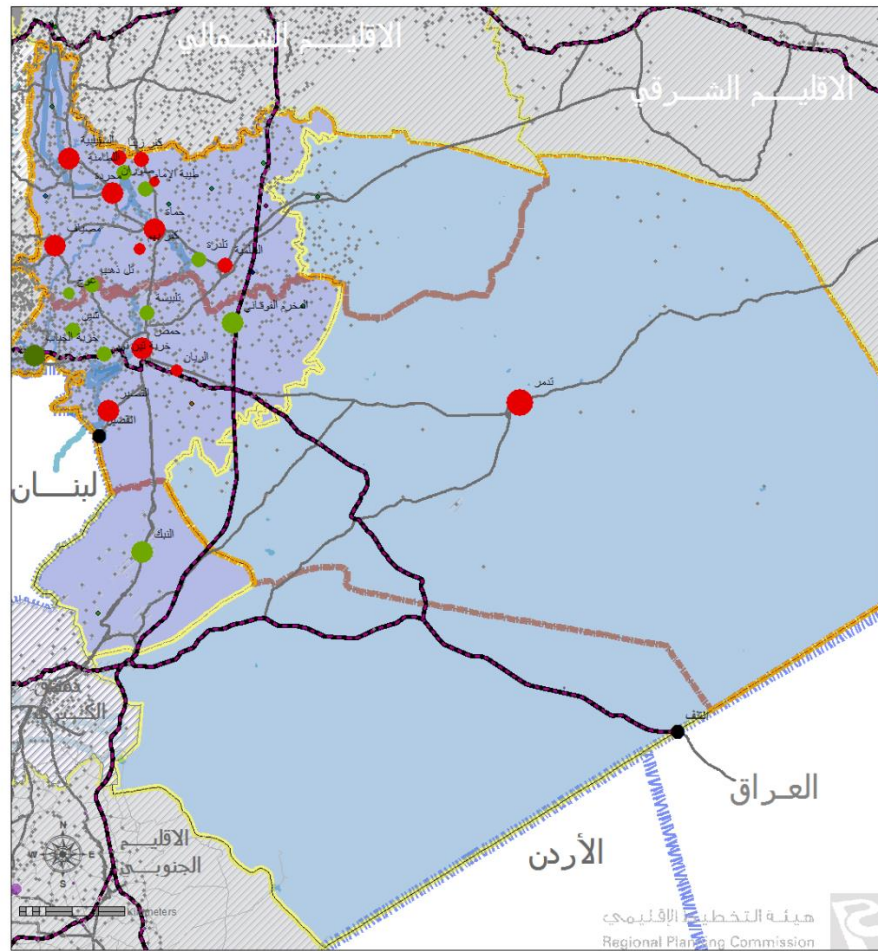


### • التوزيع الحالي لأسواق الهال في الإقليم الأوسط والبادية:

بناءً على المعلومات الواردة من وزارة التجارة الداخلية وحماية المستهلك والمحافظات ومديريات دعم القرار واعتماداً على معايير تصنيف أسواق الهال. يبين الجدول التالي العدد الحالي لأسواق الهال في كل محافظة (منفذ - قيد التنفيذ - مقترح من قبل المحافظة).

محافظة حمص			محافظة حماه			محافظة ريف دمشق			الإقليم الأوسط والبادية/ إجمالي الأسواق		
منفذ	قيد	مقترح من	منفذ	قيد	مقترح من	منفذ	قيد	مقترح من	منفذ	قيد	مقترح من
وقائمه	التنفيذ	المحافظة	وقائمه	التنفيذ	المحافظة	وقائمه	التنفيذ	المحافظة	وقائمه	التنفيذ	المحافظة
٤	٠	٦	٩	٠	٤	٠	٠	١	١٣	٠	١١

يبين الشكل رقم ١٣/ التوزيع المكاني لأسواق الهال ضمن الإقليم الأوسط والبادية:



خارطة أسواق الهال في الإقليم الأوسط



الشكل رقم ١٣/ التوزيع الحالي ل أسواق الهال في الإقليم الأوسط والبادية

### • الحالة الفيزيائية للأسواق القائمة في الإقليم الأوسط والبادية:

يبين الجدول التالي الحالة الفيزيائية للأسواق القائمة في محافظات الإقليم وفق ما ورد من المحافظات حيث تمثل هذه المعلومات الحالة الراهنة لأسواق الهال وما آلت إليه خلال سنوات الأزمة إضافة إلى نسبة تنفيذ الأسواق الجاري تنفيذها حالياً أو ما تم تنفيذه سابقاً ومساحة كل منها وطبيعة الإشغال والموقع.

المحافظة	الوحدة الإدارية	مساحة (هكتار)	وضعها	نسبة التنفيذ (%)	ملكيتها	نوعها	عدد المحلات
حمص	حمص	٨	منفذ ومستثمر	١٠٠	٥٠% املاك عامة ٥٠% املاك مدينة	جملة ونصف جملة	٣٢٧
	تدمر	٤	منفذ ومستثمر	١٠٠	املاك مدينة	جملة	٦٠
	القصير	٣	منفذ ومستثمر	١٠٠	املاك مدينة	جملة	٨٠
	الريان	٧	منفذ ومستثمر	١٠٠	املاك مدينة	نصف جملة	٣٠

المحافظة	الوحدة الإدارية	المساحة (هكتار)	الوضع الحالي	نسبة التنفيذ (%)	المالك	نوعها	عدد المحال
حمه	مدينة حماه		منفذ	١٠٠	مديرية الأوقاف	جملة	٧٢
		٤	غير منفذ	-	مجلس مدينة حماه	-	-
	مدينة مصياف	١,٣	منفذ	١٠٠	مجلس مدينة مصياف	جملة ومفرق	٥٧
		١,٣	غير منفذ	-	مجلس مدينة مصياف	-	-
	مدينة محردة	١,٣٨	منفذ	١٠٠	مجلس محردة	جملة	١٧
	مدينة السقيلية	٠,٤	منفذ (براكيات معدنية)	١٠٠	أملاك عامة - مجلس مدينة	٢٣	٢٣

٣	غير منفذ	املاك خاصة	-	-	-
٠,٦	منفذ	املاك دولة	١٠٠	جملة	٢٨
١,٢	منفذ	املاك خاصة مستملكة	١٠٠	جملة	١٦
٠,٢٥	منفذ	املاك اوقاف	١٠٠	جملة	٣٢ ارضي ٣٢ اول
١,١	منفذ	أماك خاصة	-	جملة	-
٠,٩٢	غير منفذ	املاك بلدية	-	جملة	-
٠,٦	منفذ	املاك خاصة مستملكة	٨٠	جملة	٨٣

المحافظة	الوحدة الإدارية	المساحة (م <sup>٢</sup> )	الوضع الحالي	نسبة التنفيذ (%)	المالك	نوعها	عدد المحال
ريف دمشق	-						

## • الأسواق المقترحة في الإقليم الأوسط والبادية:

يبين الجدول التالي أسواق الهال المقترحة من المحافظات في الإقليم وفق ما ورد منها:

المحافظة	الوحدة الإدارية	مساحة السوق (م <sup>٢</sup> )	وضعها	ملكيّتها	نوعها
حمص	تلكلخ		غير منفذ	العقار ٧٦ خربة جباب أملك دولة	
	تلبيسة	١٧٠٠٠	غير منفذ	املاك مدينة	ملحوظ على المخطط
	تلذهب		غير منفذ	أملك بلدية	ملحوظ على المخطط
	خربة تين نور		غير منفذ	أملك دولة	ملحوظ على المخطط
	شين		غير منفذ	أملك خاصة بحاجة لاستملاك	
	المخرم		غير منفذ		ملحوظ على المخطط

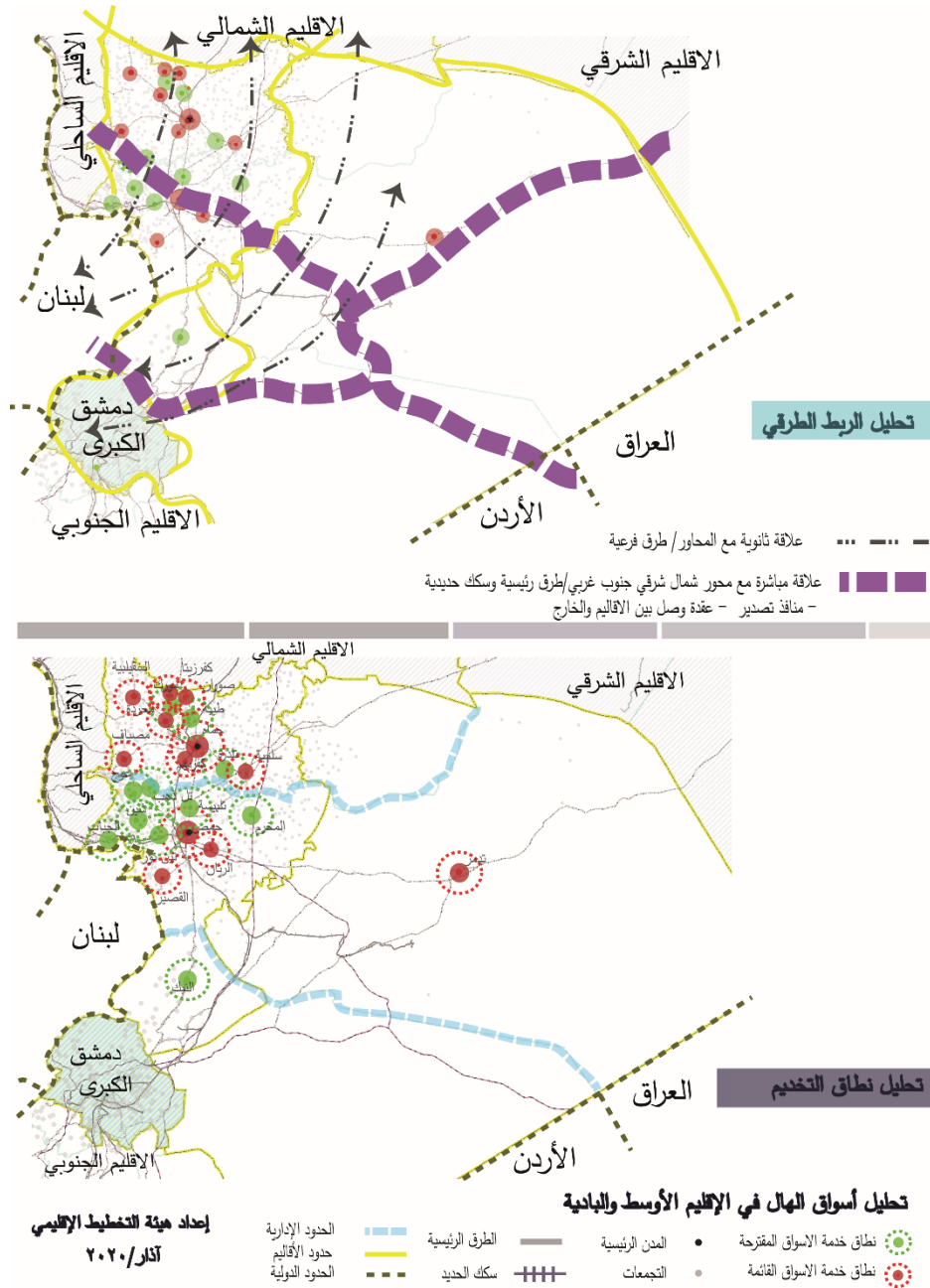
حمّاه	بلدة عوج	١٢٦٥٠	غير منفذ وغير مستملاك	املاك خاصة	-
	بلدة تلدره	٣٠٠٠	غير منفذ	أملك خاصة	سيتم البدء بإجراءات الاستملاك
	مدينة اللطامنة	١٠٠٠٠	غير منفذ	املاك خاصة غير مستملاك	يقع على المخطط التنظيمي من الجهة الغربية الشمالية للمدينة
	مدينة طيبة الامام	١٢٠٠٠	غير منفذ	املاك خاصة غير مستملاك	-
ريف دمشق	النبك				

• تقييم الوضع الراهن للأسواق القائمة في الإقليم الأوسط والبادية:

بناءً على ما سبق من حيث التوزيع المكاني للأسواق القائمة للإقليم/ المحافظات والأسواق المقترحة فيه وبناءً على المعايير المكانية لأسواق الهال المذكورة. يبين الجدول التالي تحليل التوزيع المكاني للأسواق ضمن الإقليم/المحافظات من حيث نطاق الخدمة (عدد السكان - الكثافة - نصف قطر الترخيم)

المحافظة	عدد التجمعات	التحليل
حمص	٩٥١	-الأسواق القائمة تغطي ٥٠% من المحافظة -الأسواق المقترحة من قبل المحافظة تغطي ٤٠% فقط وبشكل متركز في القسم الغربي (ملاحظة: النسب درست في القسم الواقع ضمن الإقليم الأوسط لأن قسماً كبيراً يقع ضمن البادية)
حمّاه	١٢١٤	-الأسواق القائمة تغطي ٤٠% من المحافظة -الأسواق المقترحة تغطي ٢٠% وتتركز حول حمّاه المدينة وبشكل كثيف -سوق حمّاه واللطامنة وطيبة الامام وكفرزيتا وصوران يقعون ضمن نطاق الترخيم من قبل الأسواق الكبرى - التجمعات ذات الكثافة المتوسطة والقليلة يصلها تخدم مع تكلفة نقل كبيرة (ملاحظة: النسب درست في القسم الواقع ضمن الإقليم الأوسط لأن قسماً كبيراً يقع ضمن البادية)
ريف دمشق	٣٥٠	-لا يوجد أي أسواق قائمة -السوق المقترح يغطي أقل من ٢٠% من احتياجات التجمعات العمرانية -التجمعات لا يصلها تخدم وتخدمها من درعا ودمشق (الزبلطاني)
<p>- نصف قطر تخدم الأسواق القائمة بين ١٥-٢٥ كم</p> <p>- نصف قطر تخدم الأسواق قيد التنفيذ يغطي ٢٥ كم</p> <p>- نصف قطر تخدم الأسواق المقترحة بين ٢٠-٣٥ كم</p>		

بناءً على المعلومات والتحليل أعلاه واعتماداً على التحليل الطريقي ونطاق تخديم للأسواق المدروسة تم توقيعتها مكانياً وإيضاحها وفق الشكل رقم ١٤/ الذي يبين التوزيع المكاني للأسواق ضمن الإقليم/المحافظات:



الشكل رقم ١٤/ تحليل التوزيع الحالي للأسواق في الإقليم الأوسط والبادية

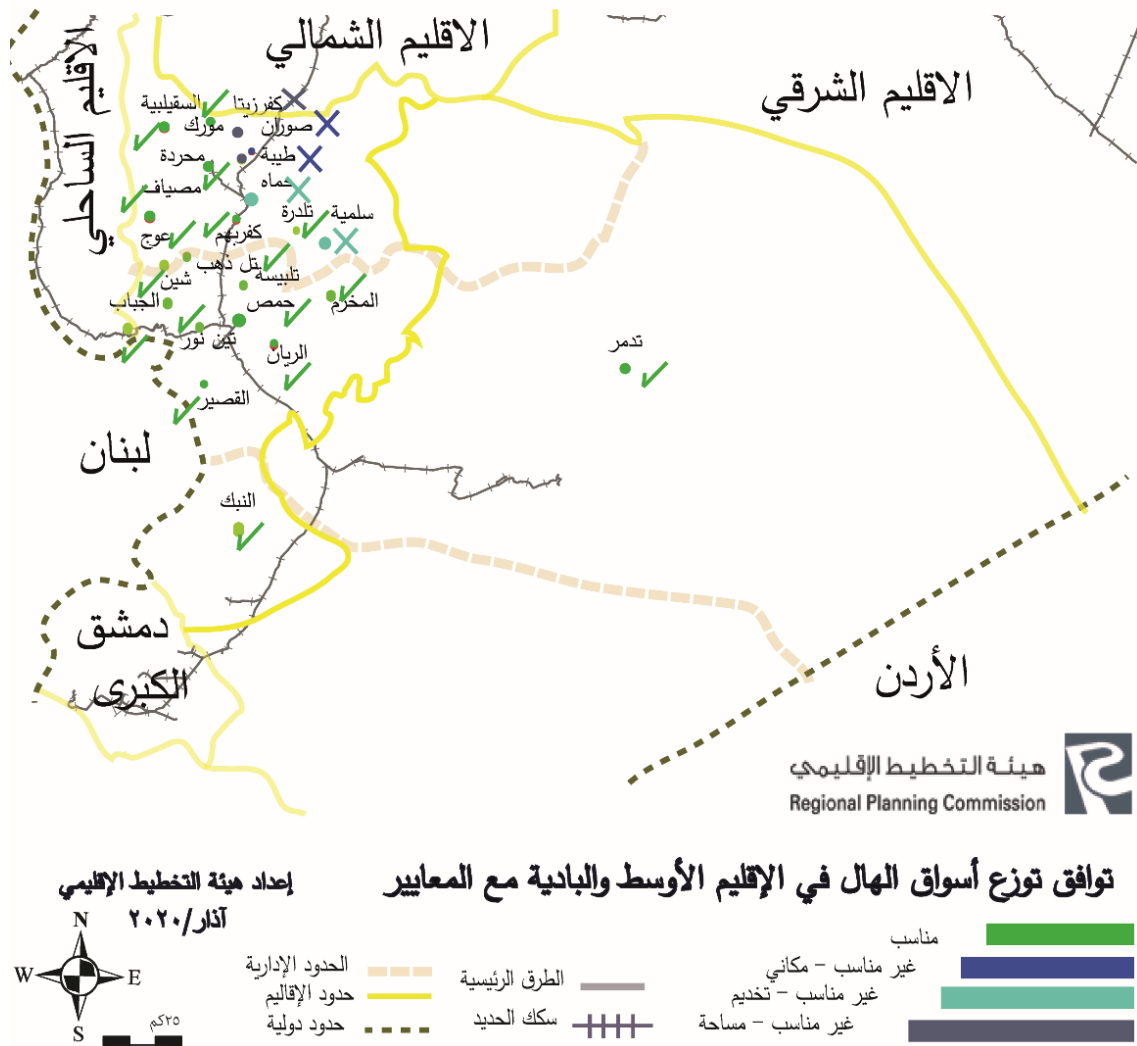
- تقييم توزيع أسواق الهال في الإقليم الأوسط والبادية وفق المعايير والاسس التخطيطية اعتماداً على نتائج التحليل السابقة تم تقييم الوضع المكاني الراهن للأسواق، والمعايير المعتمدة في الدراسة، حيث يبين الجدول التالي نتائج التقييم من حيث ملائمة الموقع أو عدم الملائمة وفق ثلاثة معايير (المساحة، نطاق التخدم، الموقع).

المحافظة	السوق	مناسب	غير مناسب			ملاحظات
			مساحة	تخدم	موقع	
حمص	حمص المدينة	✓				
	تلبسة	✓				
	خربة تين نور	✓				
	شين	✓				
	تل ذهب	✓				
	المخرم	✓				
	خربة جباب- تكلخ	✓				
	القصير	✓				
	الريان	✓				
	تدمر	✓				
حمّاه	حمّاه			✗		يوجد سوقين أحدهما منفذ
	صوران		✗		✗	مخرب

كفر بهم	✓				يوجد سوقين أحدهما منفذ
طبية الإمام			✗	✗	
محرمة	✓			✗	
مصياف	✓				يوجد سوقين أحدهما منفذ
عوج				✗	اقلية غير مناسب
مورك	✓		✗		موقع صحيح لكنه مخرب ومساحته ليست لسوق هال
السقيلية	✓		✗		الموقع مناسب ولكن لمساحة غير مناسبة يتم اختيار ما يتطابق مع الأسس
كفرزيتا			✗		
سلمية			✗	✗	تخفيض رتبته لنصف جملة
تلدرة	✓		✗		
اللطامنة				✗	
ريف دمشق	✓				



والشكل رقم / ١٥ / يبين مدى توافق الأسواق مع الاحتياج:



الشكل رقم / ١٥ / تحليل التوزيع المقترح لأسواق الهال في الإقليم الأوسط والبادية حسب المعايير

• خارطة التوزيع المكاني المقترح لأسواق الهال في الإقليم الأوسط والبادية:

الخلاصة: بناءً على نتائج التحليل المكاني والتقييم للوضع الراهن المبين في الجداول والأشكال السابقة ويهدف تلبية الاحتياجات وفق المعايير المحددة تقترح الهيئة التوزيع المكاني للأسواق وفق الجدول التالي مبيناً فيه عدد الأسواق في كل محافظة/إقليم وعدد السكان المخدم وفق المقترح النهائي.

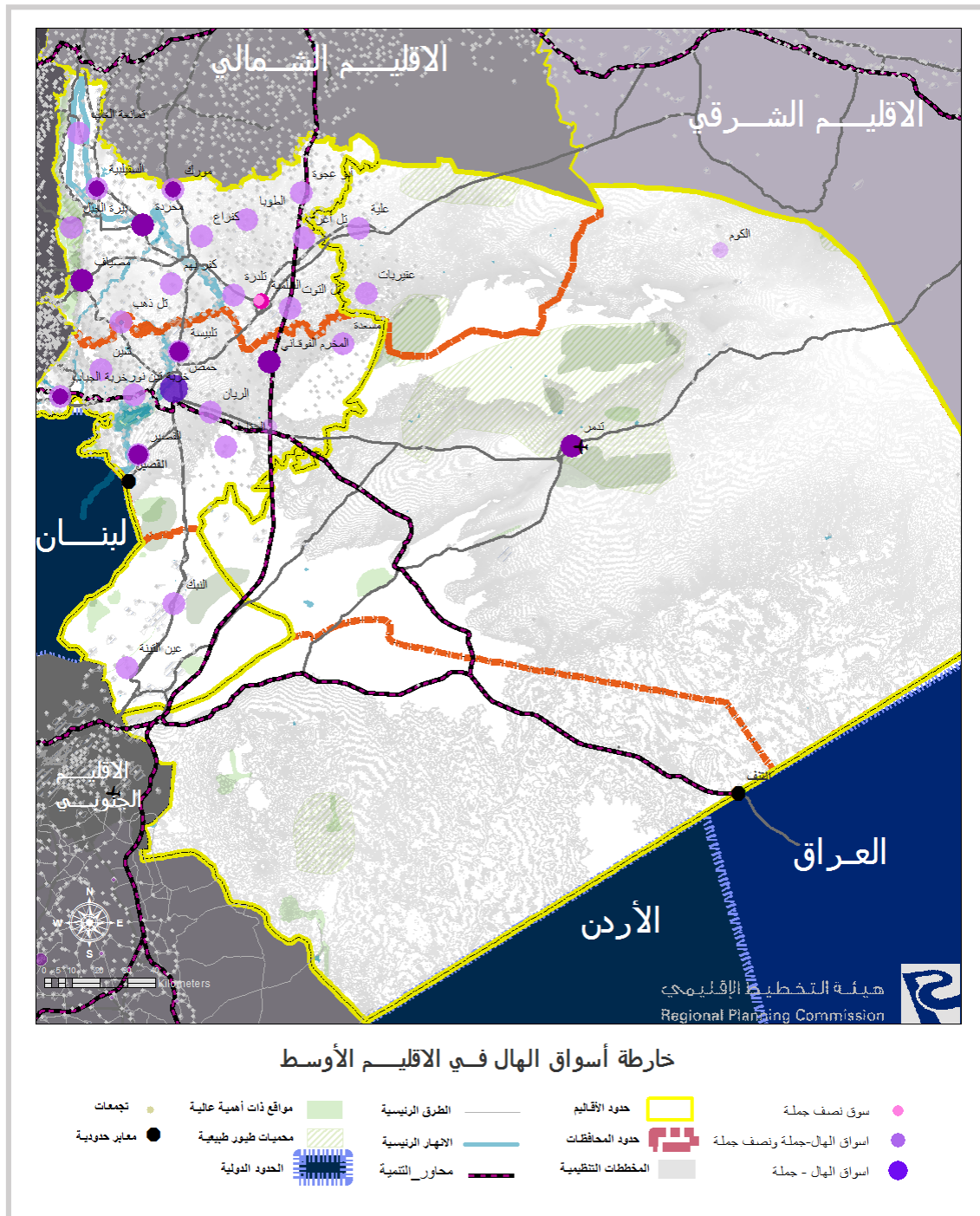
المحافظة	السوق	رتبة السوق	عدد السكان المخدم (ألف نسمة)
حمص	١	حمص المدينة	٥٠ فما فوق
	٢	تلبيسة	٥٠
	٣	خربة تين نور	٥٠-١٠
	٤	شين	٥٠
	٥	تل ذهب	٥٠-١٠
	٦	المخرم	٥٠
	٧	خربة جباب_تلكلخ	٥٠
	٨	القصير	٥٠-١٠
	٩	الريان	٥
	١٠	تدمر	٥٠-١٠
	١١	الكوم	٥
	١٢	الفرقلس	٥٠-١٠
	١٣	الرقاما	٥
	١٤	مسعدة	٥
	١٥	كفر بهم	٥٠-١٠

١٦	كفراع	جملة ونصف جملة	٥٠
١٧	الطوبا	جملة ونصف جملة	٥٠
١٨	محددة	جملة	٥٠-١٠
١٩	مصيف	جملة	٥٠-١٠
٢٠	بيرة الجبل	جملة ونصف جملة	٥
٢١	مورك	جملة	٥٠
٢٢	السقيلية	جملة	٥٠
٢٣	تمانعه الغاب	جملة ونصف جملة	٥٠
٢٤	تل التوت	جملة ونصف جملة	٥
٢٥	تلدره	جملة ونصف جملة	٥
٢٦	تل أغر	جملة ونصف جملة	٥
٢٧	علية	جملة ونصف جملة	٥
٢٨	عقيريات	جملة ونصف جملة	٥
٢٩	تل عجوة	جملة ونصف جملة	٥
٣٠	عين التينة	جملة ونصف جملة	٥٠-١٠
٣١	النبك	جملة	٥٠-١٠

حمّاه

ريف دمشق

وحسب ما سبق تحليله وتقييمه إضافة إلى رأي الهيئة يبين الشكل رقم ١٦/ المقترح النهائي لأسواق الهال:



الشكل رقم ١٦/ التوزيع المكاني المقترح لأسواق الهال في الإقليم الأوسط والبادية

الشكل التالي يركز بشكل تفصيلي على مواقع الأسواق المقترحة وما تخدمه من تجمعات في الجزء الغربي من محافظتي حماه وحمص



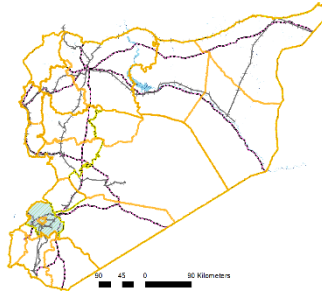
والنتيجة أن الإقليم بحاجة إلى ٣١ سوق هال بتوزع مكاني وفق الشكل أعلاه، فأسواق الهال الحالية ٥ منها لا يتوافق مع المعايير المكانية أو المساحية أو انها تتركز في مناطق معينة ولا تخدم جميع التجمعات، فبعض المحافظات لديها فائض والبعض لديها احتياج كما هو مبين في الجدول:

الإقليم الأوسط والبادية/ إجمالي الأسواق			محافظه ريف دمشق			محافظه حماه			محافظه حمص		
رأي الهيئة	فائض/احتياج	حالي	رأي الهيئة	فائض/احتياج	حالي	رأي الهيئة	فائض/احتياج	حالي	رأي الهيئة	فائض/احتياج	حالي
٣١	١٣+/٦-	٢٤	٢	١+/٠	١	١٥	٨+ / ٦-	١٣	١٤	٤+/٠	١٠

## إقليم دمشق الكبرى

## ٤- إقليم دمشق الكبرى:

## ● المقدمة:



يمثل الإقليم ما يعادل ١,٧٧% من مساحة سورية ويسكنه قرابة ٤ مليون نسمة، إن شمول هذا الإقليم لمدينة دمشق ومحيطها الحيوي وبعض المناطق التابعة لريف دمشق يجعل منه اقليماً مميزاً كونه إقليم ذو ثقل سياسي واقتصادي وثقافي.

إن محدودية الموارد الطبيعية في الإقليم مقابل الغنى بالموارد البشرية والاقتصادية والتركز السكاني الشديد يجعل خطط تنميته شديدة الحساسية.

تلقى الإقليم أضراراً متفاوتة خلال الأزمة أثرت على الإنتاج الزراعي والصناعي بشكل كبير.

أكدت وثيقة التوجهات والمنطلقات الأساسية للإطار الوطني للتخطيط الإقليمي لعام ٢٠١٩ على دعم وتعزيز الإقليم كإقليم تنافسي نوعي يتناسب مع وجود العاصمة وبعدها المكاني الميتروبوليتاني، ذو الهوية التراثية والبيئية وجودة في الحياة والخدمات.

المحافظة	عدد السكان (٢٠١٧)	المساحة (هكتار)	أهم المحاصيل
دمشق	٢٠٤٩٠٠٠	١٠٥٠٠٠	—
ريف دمشق	٣٠١٣٠٠٠	١٨٠٠٠٠	الخضار كالفاصولياء والثوم والفواكه كالشمش والتفاح والكرز بالدرجة الأولى والإجاص

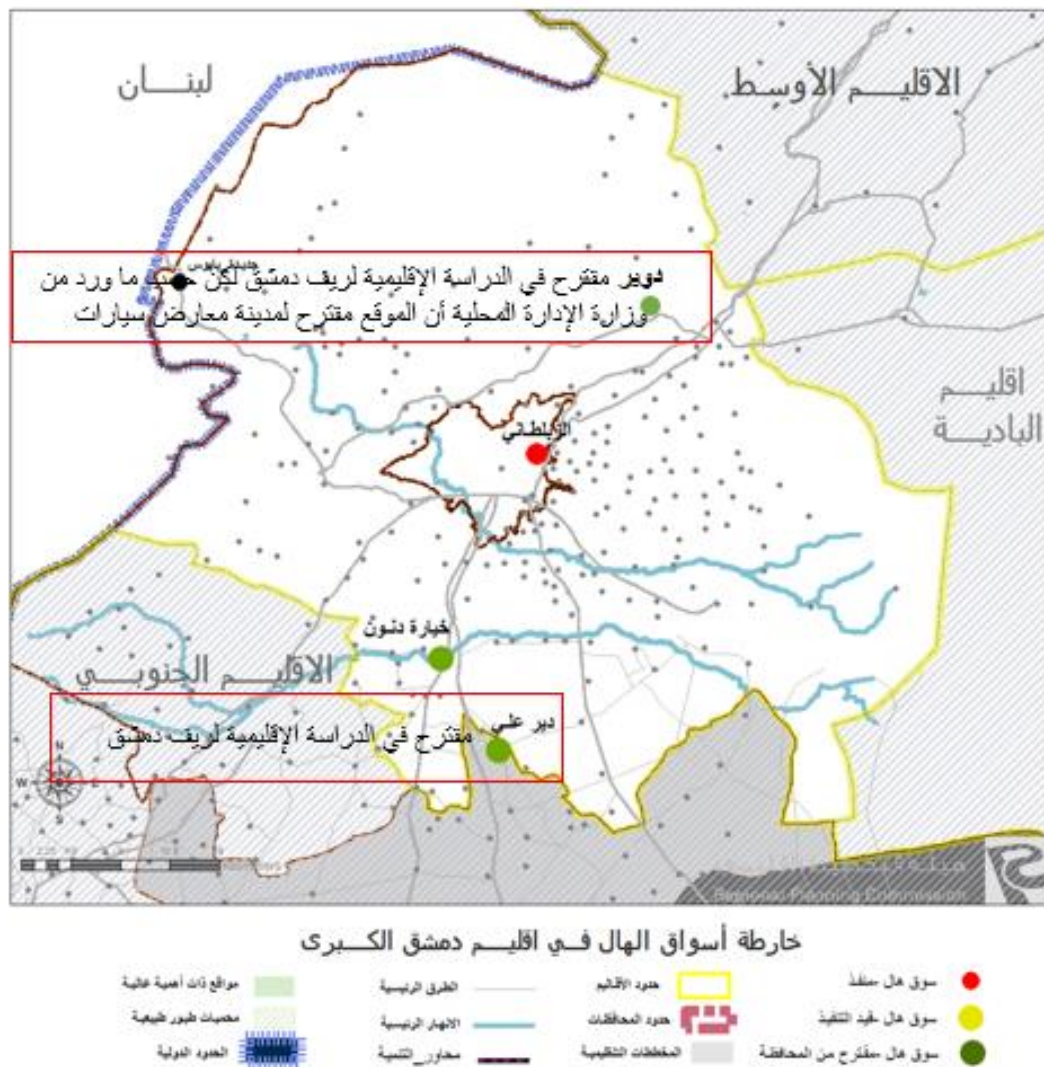


### التوزيع الحالي لأسواق الهال في إقليم دمشق الكبرى:

بناء على المعلومات الواردة من وزارة التجارة الداخلية وحماية المستهلك والمحافظات ومديريات دعم القرار واعتماداً على معايير تصنيف أسواق الهال. يبين الجدول التالي العدد الحالي لأسواق الهال في كل محافظة (منفذ - قيد - تنفيذ - مقترح من قبل المحافظة).

إقليم دمشق الكبرى / إجمالي الأسواق			ريف دمشق			دمشق		
مقترح من المحافظة	قيد التنفيذ	منفذ وقائم	مقترح من المحافظة	قيد التنفيذ	منفذ وقائم	مقترح من المحافظة	قيد التنفيذ	منفذ وقائم
٢	٠	١	٢	٠	٠	٠	٠	١

والشكل رقم ١٧/ يبين التوزيع المكاني لأسواق الهال ضمن الإقليم:



الشكل رقم ١٧/ التوزيع الحالي لأسواق الهال في إقليم دمشق الكبرى



• الحالة الفيزيائية للأسواق القائمة في إقليم دمشق الكبرى:

يبين الجدول التالي الحالة الفيزيائية للأسواق القائمة في محافظات الإقليم وفق ما ورد من المحافظات حيث تمثل هذه المعلومات الحالة الراهنة لأسواق الهال وما آلت إليه خلال سنوات الأزمة إضافة إلى نسبة تنفيذ الأسواق الجاري تنفيذها حالياً أو ما تم تنفيذه سابقاً ومساحة كل منها وطبيعة الإشغال والموقع.

المحافظة	الموقع	نسبة التنفيذ (%)	المساحة (دونم)	عدد المحلات (محل)	الإشغال	نوعه
دمشق	الزبلطاني ضمن المدينة	١٠٠	٩٠	٥٢٢	لمحافظة دمشق ومستأجرة بعقود مفتوحة الأجل	جملة ونصف جملة

• حالة الأسواق المقترحة في إقليم دمشق الكبرى:

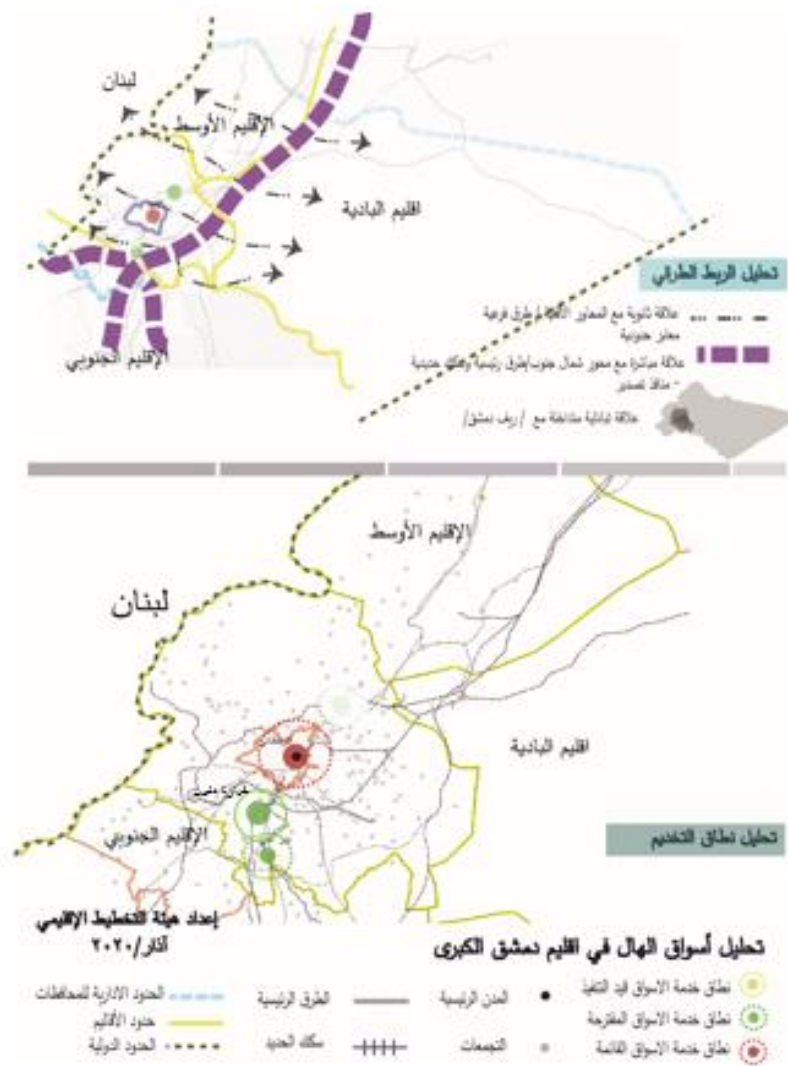
المعلومات الواردة من محافظتي دمشق وريف دمشق تبين أن هناك مقترح لإنشاء أسواق في منطقتي خيارة دنون حسب كتاب محافظة ريف دمشق والدير علي حسب ما ورد في الدراسة الإقليمية لريف دمشق ولا يوجد أي بيانات تفصيلية عن المساحة والموقع بدقة وطبيعة الإشغال.

### • تحليل الوضع الراهن للأسواق القائمة والمقترحة من المحافظة:

بناءً على ما سبق من حيث التوزيع المكاني للأسواق القائمة للإقليم/ المحافظات والأسواق المقترحة فيه وبناءً على المعايير المكانية لأسواق الهال المذكور. يبين الجدول التالي تحليل التوزيع المكاني للأسواق القائمة والمقترحة في المحافظات وفق نطاق الخدمة (عدد السكان - الكثافة - نصف قطر الترخيم)

المحافظة	عدد التجمعات	التحليل
دمشق	-	السوق القائمة تغطي ٢٠% من المحافظة
ريف دمشق	٣٥٠	الأسواق المقترحة تغطي ٢٠% فقط

بناءً على المعلومات والتحليل أعلاه واعتماداً على التحليل الطريقي ونطاق تخديم للأسواق المدروسة تم توقيعيها مكانياً وإيضاحها وفق الشكل رقم/ ١٨ / الذي يبين التوزيع المكاني للأسواق ضمن الإقليم/المحافظات:



الشكل رقم ١٨/ تحليل التوزيع الحالي لأسواق الهال في إقليم دمشق الكبرى

• تقييم توزيع أسواق الهال في إقليم دمشق الكبرى وفق المعايير والاسس التخطيطية:

اعتماداً على نتائج التحليل السابقة تم تقييم الوضع المكاني الراهن للأسواق، والمعايير المعتمدة في الدراسة، حيث يبين الجدول التالي نتائج التقييم من حيث ملائمة الموقع أو عدم الملائمة وفق ثلاثة معايير (المساحة، نطاق الترخيم، الموقع).

المحافظة	السوق	مناسب	غير مناسب			ملاحظات
			مساحة	تخديم	موقع	
دمشق	الزبلطاني				✗	يجب أن يقع خارج المخطط التنظيمي في المدن الرئيسية
ريف دمشق	دير علي			✗		يقع بنفس نطاق الترخيم مع خياره دنون مع العلم أن العقار في خياره دنون أملاك دولة ويتوافق مع المعايير المطلوبة وقد تم بيع الأرض للمحافظة والبدء بأعمال التنفيذ حسب البيانات الواردة من المحافظة
	خياره دنون	✓				

والشكل رقم ١٩/ يبين مدى توافق الأسواق مع الاحتياج:



الشكل رقم ١٩/ تحليل التوزيع المكاني المقترح لأسواق الهال في إقليم دمشق الكبرى

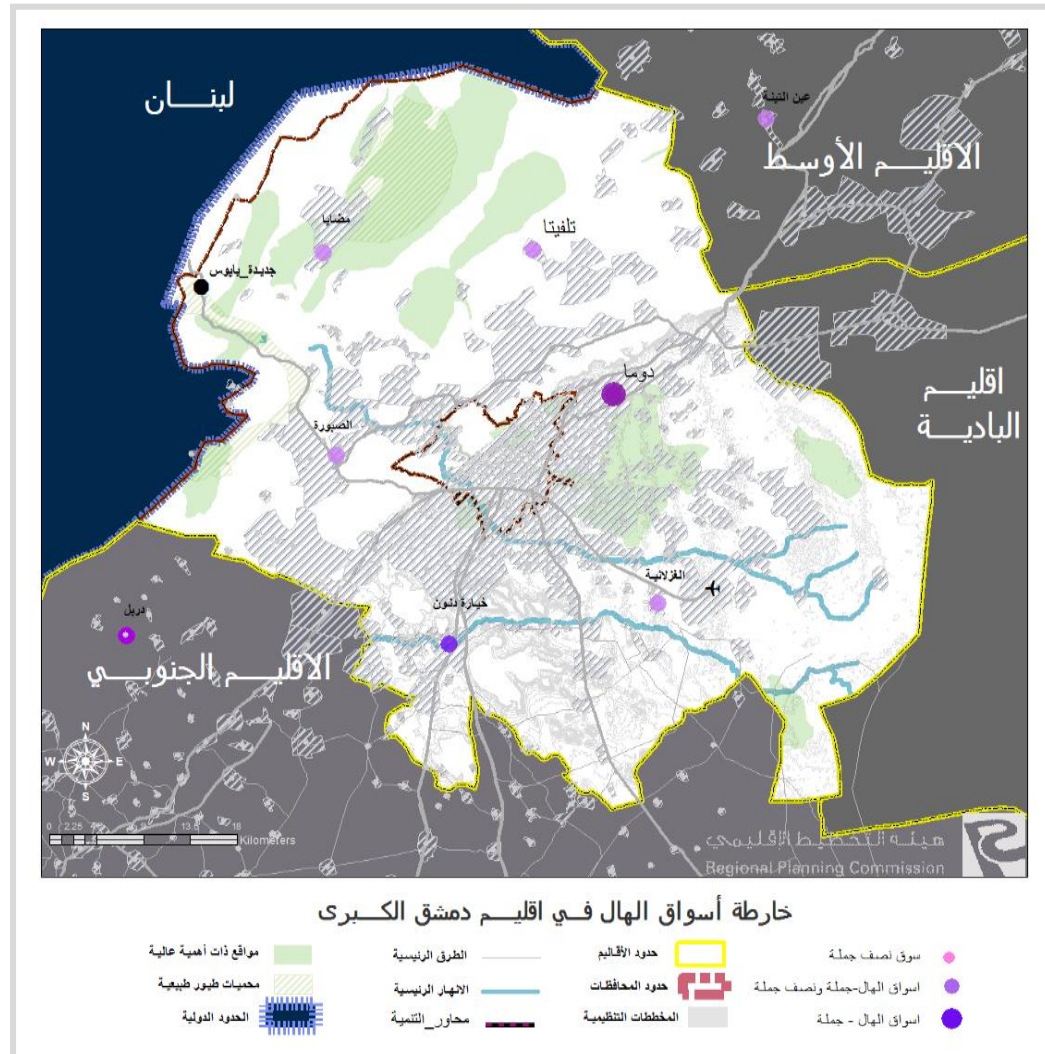
• خارطة التوزيع المكاني المقترح لأسواق الهال في إقليم دمشق الكبرى:

الخلاصة: بناءً على نتائج التحليل المكاني والتقييم للوضع الراهن المبين في الجداول والأشكال السابقة ويهدف تلبية الاحتياجات وفق المعايير المحددة تقترح الهيئة التوزيع المكاني للأسواق وفق الجدول التالي مبيناً فيه عدد الأسواق في كل محافظة/إقليم وعدد السكان المخدم وفق المقترح النهائي.

المحافظة	السوق	رتبة السوق	عدد السكان المخدم (ألف نسمة)
دمشق	—		
ريف دمشق	١	دوما	جملة ٥٠
	٢	تلفيتا	جملة ونصف جملة
	٣	الغزلانية	جملة ١٠ - ٥٠
	٤	خيارة دنون	جملة ١٠ - ٥
	٥	الصبورة	جملة ٥٠ - ١٠
	٦	مضايا	جملة ونصف جملة ١٠ - ٥
	٧	دريل	جملة ونصف جملة ٥

تقع دريل ضمن الإقليم الجنوبي وتخدم إقليم دمشق الكبرى.

وفق ما سبق تحليله وتقييمه للأسواق القائمة والمقترحة من قبل المحافظات إضافة إلى رأي هيئة التخطيط الإقليمي في اختيار أماكن جديدة تلبي الاحتياج أو تثبيت مواقع تتوافق مع المعايير حسب الشكل رقم ٢٠/



الشكل رقم ٢٠/ التوزيع المكاني المقترح لأسواق الهال في إقليم دمشق الكبرى

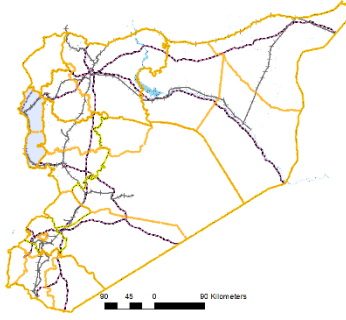
والنتيجة أن الإقليم بحاجة إلى ٦ أسواق هال بتوزيع مكاني وفق الشكل أعلاه بينما أسواق الهال الحالية (١) لا يتوافق مع المعايير، والإقليم لديه احتياج كما هو مبين في الجدول:

إقليم دمشق الكبرى / إجمالي الأسواق			محافظة دمشق وريف دمشق		
رأي الهيئة	فائض/احتياج	حالي	رأي الهيئة	فائض/احتياج	حالي
٦	٦+/١-	١	٦	٦+/١-	١

## الإقليم الساحلي

## ٥- الإقليم الساحلي

### المقدمة:



يمثل الإقليم ما يعادل ٢,٣٢% من مساحة سورية ويسكنه قرابة ٢,٦١٦ مليون نسمة، يضم الإقليم الساحلي محافظتي اللاذقية وطرطوس وهو أحد أكثر المناطق حيوية واستراتيجية (الواجهة البحرية) وبعض أهم وندر مواردها الطبيعية (شريط ساحلي -

سهل ساحلي خصب-غابات - وفرة مائية)، مما يستدعي إدارتها بما يساعدها على تأديتها لدورها التنموي على المستويين الإقليمي والوطني معاً. إن محدودية مساحة الإقليم وتوضعه الجغرافي بالنسبة لباقي الأقاليم يجعل منه مدخل بالغ الأهمية لمستقبل سورية واستمرار تدهور الموارد الطبيعية قد يمثل واحد من أبرز التحديات. وبالتالي يعد الإقليم واضح الوظائف الاقتصادية مع أهمية زراعية وسياحية وبيئية فائقة. الإقليم خالي من الاضرار المباشرة بفعل الحرب، لكنه تعرض لضغوطات سكانية أدت لتدهور العديد من الموارد والاعتداء على أراضي السهل الساحلي من خلال الأبنية والمنشآت الإنتاجية المخالفة. "وثيقة التوجهات".

أولوية التدخل في الحماية النوعية البيئية والإدارة المائية، واعتماد نهج تنموي محلي موجه يراعي الخصوصيات المكانية للمدن السياحية والجبلية وشبكات التكامل بينها، وتدعم السياسات الزراعية المتميزة مع استثمار سياحي مقيد للشريط الساحلي وبوابة لوجستية وطنية.

### الميزات النسبية الزراعية في الإقليم الساحلي حسب المحافظات:

يمتد الإقليم إدارياً على محافظتين كل منها تشتهر زراعياً بمنتجات معينة كما يلي:

#### ❖ محافظة طرطوس:

تعتبر الزراعة في محافظة طرطوس من الموارد الهامة بالنسبة للمحافظة، وتتركز الزراعة في محافظة طرطوس في السهل الساحلي، أو على المدرجات الجبلية، ولكنها تتميز بتفتت وصغر المساحات الزراعية، ولذلك تعتمد المحافظة على زراعة الخضراوات المحمية بشكل كبير وعلى مساحات واسعة جداً من السهل الساحلي، وتنتشر فيها زراعة الخضار الحقلية صيفاً، ونظراً لملائمة المناخ تنتشر زراعة الزيتون والحمضيات على المدرجات الجبلية.

النتيجة: اكتفاء وتصدير/عرض/ للخضار والفواكه المحمية ضمن البيوت البلاستيكية مثل الكوسا واللوبياء والأشجار المثمرة وبالأخص الحمضيات وبعض البقول واحتياج/طلب/ لباقي السلع الغذائية من باقي الأقاليم.

❖ محافظة اللاذقية:

تعتبر الزراعة في محافظة اللاذقية من الموارد الهامة بالنسبة للمحافظة، وتتركز الزراعة في السهل الساحلي، وعلى المدرجات الجبلية، تعتمد المحافظة على الزراعات التكتيفية بشكل كبير، كما تنتشر بشكل رئيسي زراعة الحمضيات والزيتون والخضراوات الموسمية كالخيار والبندورة وتنتشر الزراعات المحمية بشكل كثيف في منطقتي سهل جبلة والسهل الساحلي شمال اللاذقية وغرب هضبة عين البيضاء، ونظراً لملائمة المناخ تنتشر زراعة التبغ على نحو كبير في المحافظة.

النتيجة: اكتفاء وتصدير/عرض/ للمنتجات التكتيفية كالتبغ والخضار كالملفوف والسلق والفواكه وبالأخص الحمضيات والأكدينيا وبعض البقول واحتياج/طلب/ لباقي السلع الغذائية تؤمن من باقي الأقاليم والمحافظات.

المحافظة	عدد السكان (٢٠١٧)	المساحة (هكتار)	أهم المحاصيل
طرطوس	١١٣٥٠٠٠	١٨٩,٦٢٠	خضراوات محمية مثل الكوسا واللوبياء والأشجار المثمرة وبالأخص الحمضيات وبعض البقول والفواكه أهمها الحمضيات وبعض البقول
اللاذقية	٣٣٥,٣٨٦,١	٢٢٩٦٩٠	المنتجات التكتيفية كالتبغ والخضار كالملفوف والسلق والفواكه وبالأخص الحمضيات والأكدينيا وبعض البقول

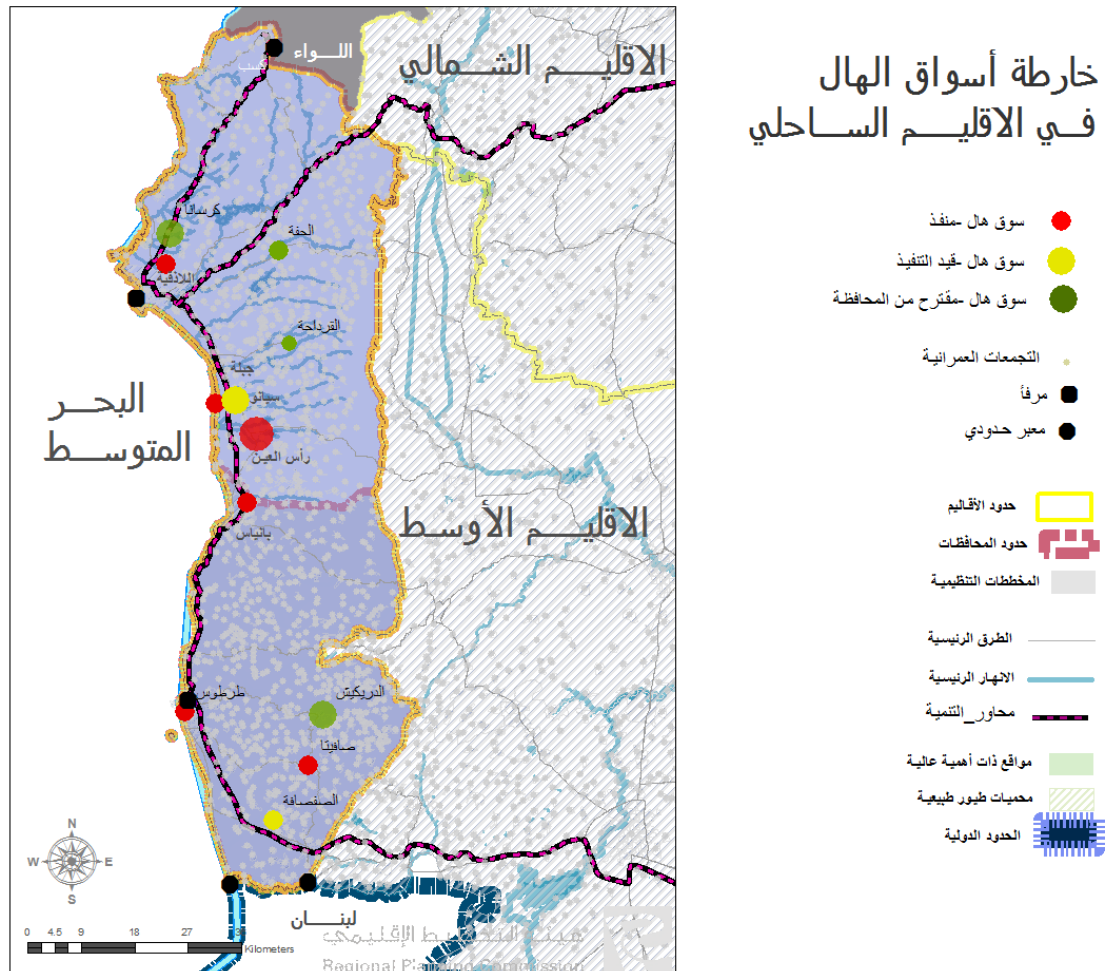


• التوزيع الحالي لأسواق الهال في الإقليم الساحلي:

بناءً على المعلومات الواردة من وزارة التجارة الداخلية والمحافظات ومديريات دعم القرار وحماية المستهلك واعتماداً على معايير تصنيف أسواق الهال. يبين الجدول التالي العدد الحالي لأسواق الهال في كل محافظة (منفذ - قيد التنفيذ - مقترح من قبل المحافظة).

الإنقليم الساحلي/ إجمالي الأسواق			اللائقية			طرطوس		
مقترح من المحافظة	قيد التنفيذ	منفذ وقائم	مقترح من المحافظة	قيد التنفيذ	منفذ وقائم	مقترح من المحافظة	قيد التنفيذ	منفذ وقائم
٤	٢	٦	٣	١	٣	١	١	٣

يبين الشكل رقم ٢١/ التوزيع المكاني لأسواق الهال ضمن الإنقليم الساحلي:



الشكل رقم ٢١/ التوزيع الحالي لأسواق الهال في الإنقليم الساحلي

• الحالة الفيزيائية للأسواق القائمة في الإقليم الساحلي:

يبين الجدول التالي الحالة الفيزيائية للأسواق القائمة في محافظات الإقليم وفق ما ورد من المحافظات حيث تمثل هذه المعلومات الحالة الراهنة لأسواق الهال وما آلت إليه خلال سنوات الأزمة إضافة إلى نسبة تنفيذ الأسواق الجاري تنفيذها حالياً أو ما تم تنفيذه سابقاً ومساحة كل منها وطبيعة الإشغال والموقع.

المحافظة	الوحدة الادارية	المساحة (م <sup>٢</sup> )	الوضع	نسبة التنفيذ (%)	الملكية والإشغال	النوع	عدد المحال	ملاحظات
طرطوس	سوق هال مدينة طرطوس	٣٩٠٠٠	منفذ	١٠٠	١٥ مقسم ملك مجلس مدينة طرطوس + ١٣٠ مقسم أملاك خاصة	جملة	١٥٠	لا يمكن التوسع فيه
	سوق هال مدينة صافيتا	١٣٠٠٠	منفذ	١٠٠	مجلس مدينة صافيتا	جملة	٢٦ محل مستثمر من ٤٢	يمكن التوسع فيه
	سوق هال مدينة بانياس	١٠٠٠٠	منفذ ٨٠% منه		-	-	٨٥	يمكن التوسع فيه
اللاذقية	سوق الهال المركزي	٥٠٠٠٠			٥٠ ملك خاص ١٣٠ + استثمار /اجار سنوي		١٨٠ + ٢٠ قيد الانشاء	مجلس مدينة اللاذقية - جنوب شرق مدينة اللاذقية
	سوق هال جبلة	١٥٠٠٠			استثمار بموجب عقد ٥ سنوات		٣٥	عقد اتحاد الفلاحين - جبلة المدينة
	سوق رأس العين والعينية	٥٠٠٠٠			استثمار - مجلس الوحدة الادارية		٥٠	عقد - جبلة رأس العين

• حالة الأسواق المقترحة في الإقليم الساحلي:

يبين الجدول التالي أسواق الهال المقترحة من قبل المحافظات في الإقليم وفق ما ورد من المحافظات حيث تمثل هذه المعلومات الموقع المقترح ومساحته وطبيعة إشغاله.

المحافظة	الوحدة الإدارية	المساحة (دونم)	الوضع	نسبة التنفيذ (%)	الملكية	النوع
طرطوس	سوق هال مدينة الدريش	٢٨	مقترح غير منفذ	٠	أملك خاصة يحتاج إلى استملاك	نصف جملة
	سوق هال مدينة الدريش	٢٠	مقترح غير منفذ	٠	أملك خاصة ضمن حماية المخطط التنظيمي ويحتاج إلى استملاك	نصف جملة
اللاذقية	الحفة					
	كرسانا					
	القرداحة					

الأسواق قيد التنفيذ في الإقليم الساحلي:

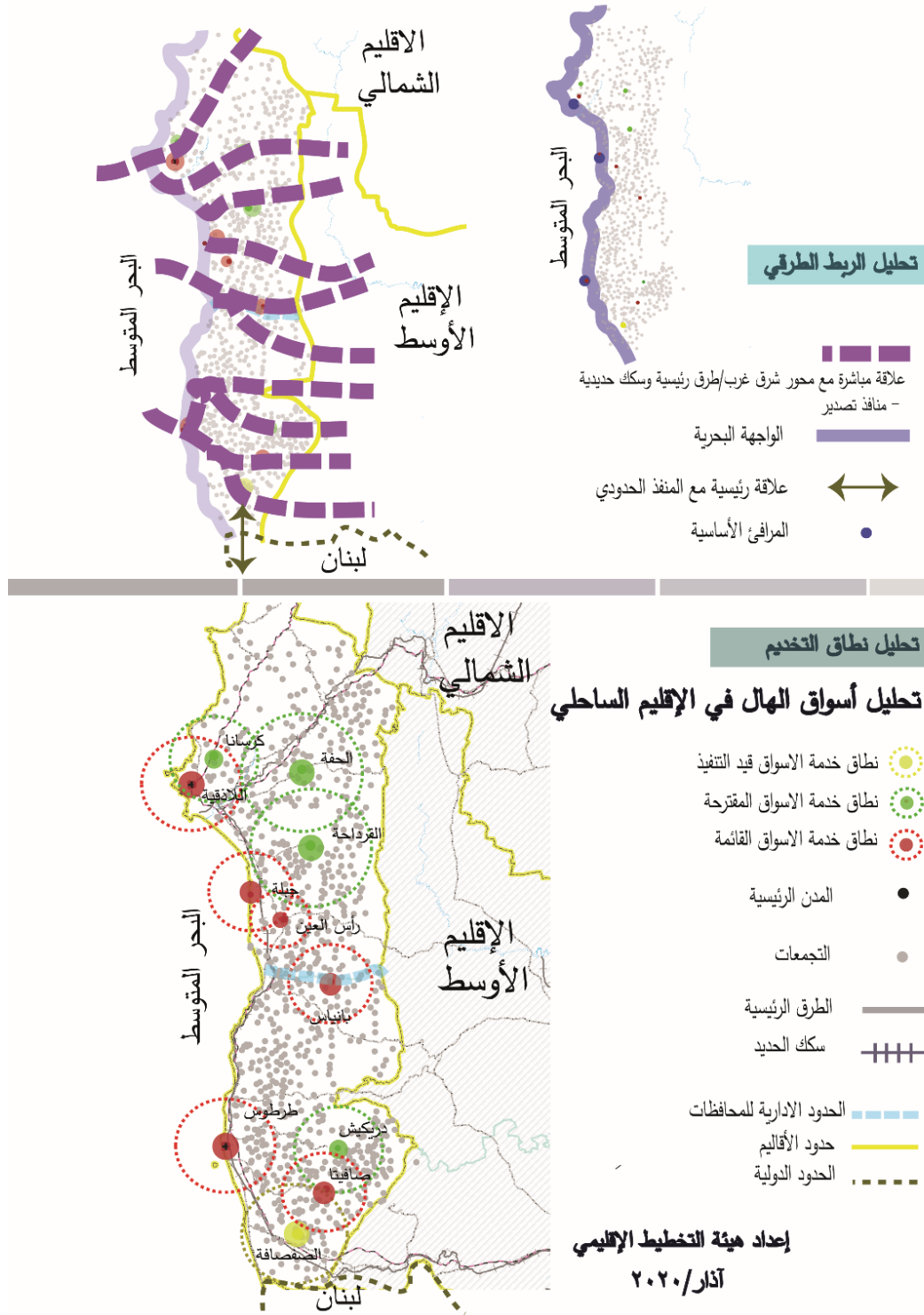
المحافظة	الوحدة الإدارية	المساحة (م٢)	نسبة التنفيذ (%)	الوضع	النوع	عدد المحلات	الإشغال
طرطوس	الصفصافة	٣٨٠٠	قيد التنفيذ	مجلس بلدة الصفصافة	جملة	٣٠	تم التعاقد
اللاذقية	سيانو	١٦٠٠	قيد التنفيذ	متوقع للاستثمار	مفرق وليس سوق هال وفقا للمعايير	٩١	

• تحليل الوضع الراهن للأسواق القائمة والمقترحة من قبل المحافظة في الإقليم الساحلي:

بناء على ما سبق من حيث التوزيع المكاني للأسواق القائمة للإقليم/ المحافظات والأسواق المقترحة فيه وبناء على المعايير المكانية لأسواق الهال المذكورة. يبين الجدول التالي تحليل التوزيع المكاني للأسواق القائمة والمقترحة في المحافظات وفق نطاق الخدمة (عدد السكان - الكثافة - نصف قطر التخدم)

المحافظة	عدد التجمعات	التحليل
طرطوس	٧٩٨	-الأسواق القائمة تغطي ٤٠% من المحافظة -السوق المقترح يغطي ٢٠%
اللاذقية	١١٨٦	-الأسواق القائمة والمقترحة تغطي ٥٠% من المحافظة -الأسواق القائمة والمقترحة تغطي ٤٠% فقط -توزيع مكاني غير متكافئ
- نصف قطر تخدم الأسواق القائمة بين ١٢-٢٠ كم - نصف قطر تخدم الأسواق قيد التنفيذ يغطي ٢٥ كم - نصف قطر تخدم الأسواق المقترحة بين ٢٥-٣٠ كم		

بناءً على المعلومات والتحليل أعلاه واعتماداً على التحليل الطريقي ونطاق تخديم للأسواق المدروسة تم تجميعها مكانياً وإيضاحها وفق الشكل رقم ٢٢/ الذي يبين التوزيع المكاني للأسواق ضمن الإقليم/المحافظات



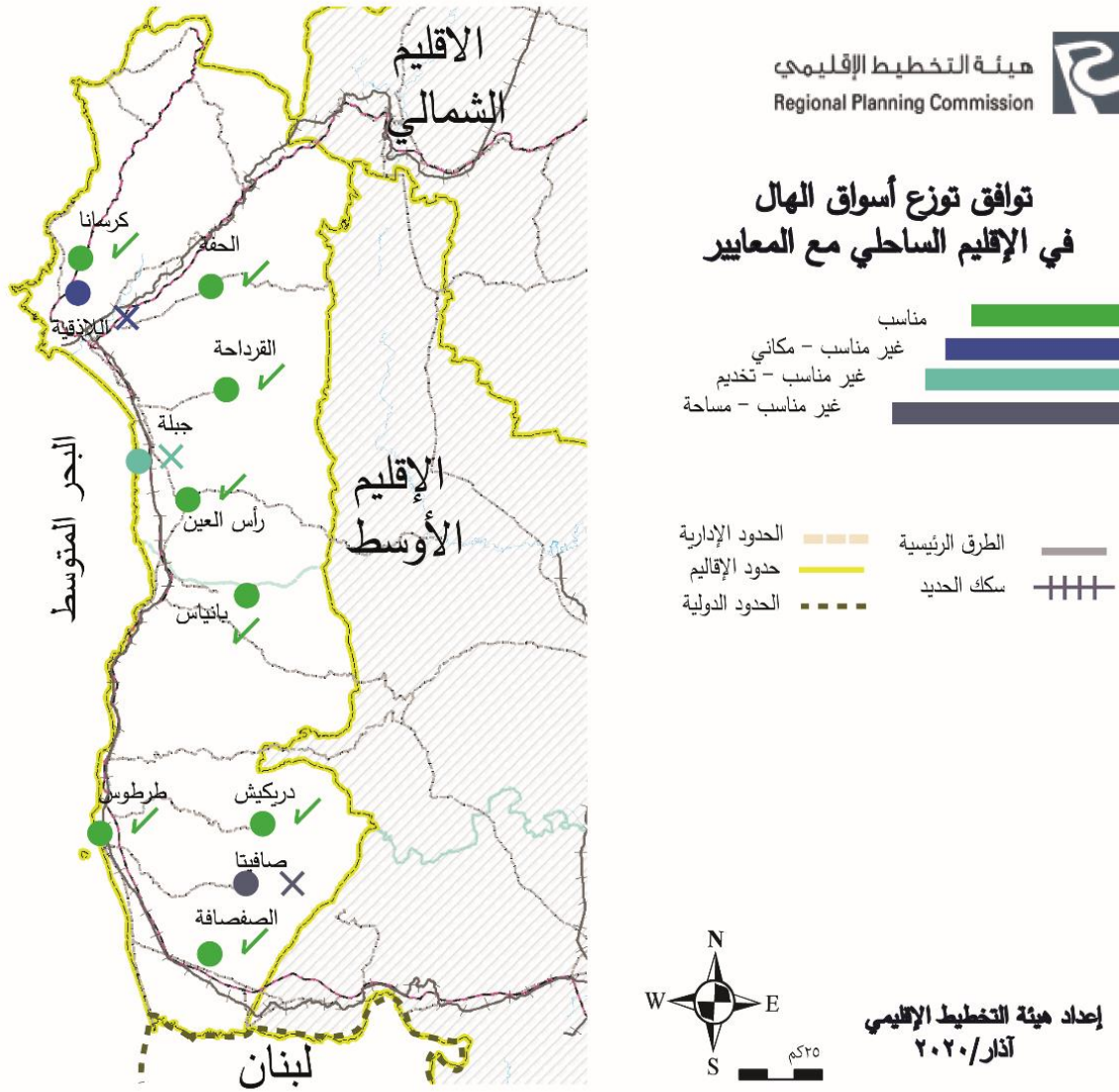
الشكل رقم ٢٢/ تحليل التوزيع المكاني الحالي لأسواق الهال في الإقليم الساحلي

• تقييم توزيع أسواق الهال في الإقليم الساحلي وفق المعايير والاسس التخطيطية:

اعتماداً على نتائج التحليل السابقة تم تقييم الوضع المكاني الراهن للأسواق، والمعايير المعتمدة في الدراسة، حيث يبين الجدول التالي نتائج التقييم من حيث ملائمة الموقع أو عدم الملائمة وفق ثلاثة معايير (المساحة، نطاق الترخيم، الموقع).

المحافظة	السوق	مناسب	غير مناسب			ملاحظات
			مساحة	تخديم	موقع	
طرطوس	طرطوس المدينة	✓				خارج المخطط التنظيمي ومع موافقته للمعايير
	بانياس				✗	ورد موقعين وفق البيانات: الموقع في دير البشل لا يكفي لسوق هال مركزي يمكن استخدامه للتخزين وموقع البلوطية يستخدم كسوق هال وفق المعايير
	الصفصافة	✓				مراعاة المعايير والمساحة
	دريكيش	✓				
	صافيتا		✗	✗		تخفيض رتبته لنصف جملة
اللاذقية	اللاذقية				✗	يغطي سوق كرسانا الاحتياج ويقع خارج مخطط مدينة اللاذقية ووفق المعايير
	جبله			✗		يوجد في المنطقة ٣ اسواق (العبيدية العشوائي-رأس العين-سيانو) فيمكن أن يكون رأس العين سوق هال مركزي يغطي تسويق الإنتاج في جبله ومحيطها
	رأس العين	✓				
	القرداحة	✓				
	الحفة	✓				
	كرسانا	✓				

والشكل رقم / ٢٣ / يبين مدى توافق الأسواق مع الاحتياج:



الشكل رقم / ٢٣ / تحليل التوزيع المكاني المقترح لأسواق الهال في الإقليم الساحلي

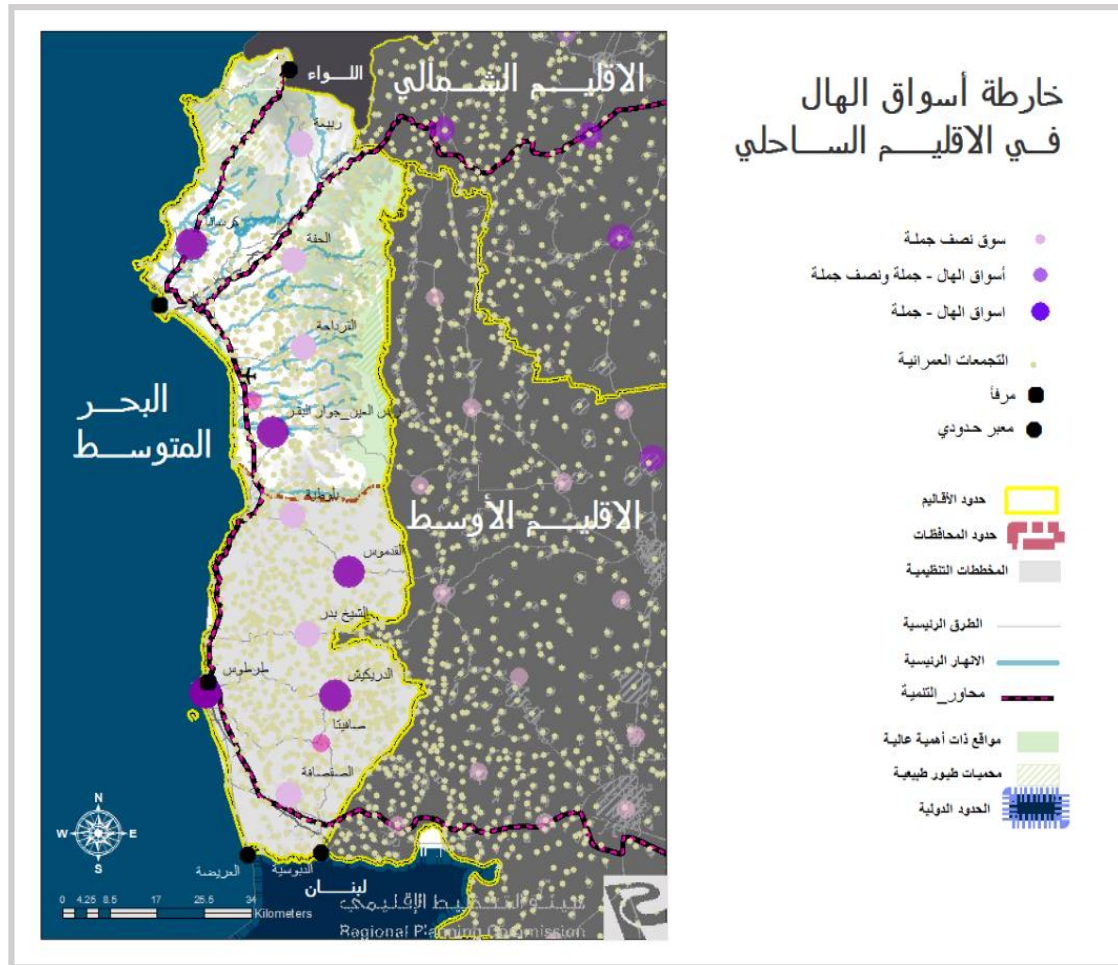
• خارطة التوزيع المكاني المقترح لأسواق الهال في الإقليم الساحلي:

الخلاصة: بناءً على نتائج التحليل المكاني والتقييم للوضع الراهن المبين في الجداول والأشكال السابقة ويهدف تلبية الاحتياجات وفق المعايير المحددة تقترح الهيئة التوزيع المكاني للأسواق وفق الجدول مبيئاً فيه عدد الأسواق في كل محافظة/إقليم وعدد السكان المخدم وفق المقترح النهائي

المحافظة	السوق	رتبة السوق	عدد السكان المخدم (ألف نسمة)
طرطوس	١	طرطوس	جملة
	٢	الصفصافة	جملة ونصف جملة
	٣	دريش	جملة
	٤	بلوطية	جملة ونصف جملة
	٥	الشيخ بدر	جملة ونصف جملة
	٦	القدموس	جملة
اللاذقية	٧	كرسانا	جملة
	٨	الحفة	جملة ونصف جملة
	٩	القرداحة	جملة ونصف جملة
	١٠	رأس العين	جملة
	١١	ربيعة	جملة ونصف جملة



وفق ما سبق تحليله وتقييمه للأسواق القائمة والمقترحة من قبل المحافظات إضافة إلى رأي هيئة التخطيط الإقليمي في اختيار أماكن جديدة تلبي الاحتياج أو تثبيت مواقع تتوافق مع المعايير حسب الشكل رقم / ٢٤ /



الشكل رقم / ٢٤ / المقترح النهائي لأسواق الهال في الإقليم الساحلي

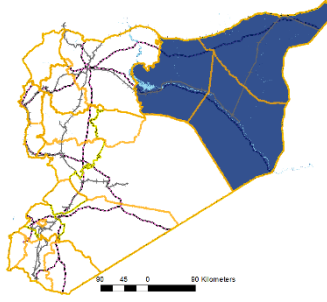
والنتيجة أن الإقليم بحاجة إلى ١١ سوق هال بتوزع مكاني وفق الشكل أعلاه بينما أسواق الهال الحالية ٤ منها مالا يتوافق مع المعايير ، فالمحافظتين لديهما فائض واحتياج (توزع مكاني متوازن) كما هو مبين في الجدول:

الإقليم الساحلي/ إجمالي الأسواق			اللاذقية			طرطوس		
رأي الهيئة	فائض/احتياج	حالي	رأي الهيئة	فائض/احتياج	حالي	رأي الهيئة	فائض/احتياج	حالي
١١	٣+/٤-	١٢	٥	١+/٣-	٧	٦	٢+/١-	٥

## الإقليم الشرقي

## ٦- الإقليم الشرقي

## ● المقدمة:



يمثل ما يعادل ٣٥,١٨% من مساحة سورية ويسكنه قرابة ٣,٦٦ مليون نسمة، ويضم الإقليم (الفرات والجزيرة) وهو أكبر الأقاليم مساحة وأكثرها مواردً يمتد من حدود البادية والاقليم الشمالي غرباً ويضم كل أراضي الجزيرة وصولاً إلى الحدود العراقية والتركية في الشرق والشمال. ولعل الموارد الطبيعية الخاصة بالطاقة (النفط والغاز) ثم الزراعة (الحبوب والقطن) أهم ما يميز الإقليم بالإضافة لوجود أكبر مورد مائي سطحي في سورية متمثلاً بمياه نهر الفرات ودجلة.

أولوية التدخل في تحقيق التنمية الإقليمية المفتحة والتكاملية بين الريف والتجمعات العمرانية، وخلق محاور تنموية مناسبة ذو إدارة بيئية مستدامة وتنمية اجتماعية نوعية، كما يشكل الإقليم أهمية زراعية (نباتي-حيواني) تعزز تنميته الاقتصادية. (وثيقة التوجهات الأساسية، هيئة التخطيط الاقليمي، وزارة الأشغال العامة والسكان ، ٢٠١٩) ويمتد الإقليم على ثلاث محافظات إدارياً كل منها تشتهر زراعياً بمنتجات تساهم في تحديد احتياج المحافظة حسب العرض والطلب كما يلي:

❖ محافظة الحسكة:

اتسعت مساحة الأراضي الزراعية في محافظة الحسكة بشكل ملحوظ بعد عام ١٩٧٠ وتم توجيه الاهتمام الكبير للمحاصيل الاستراتيجية كالقمح والقطن والشعير، إلى جانب إنجاز مشاريع شبكات الري المتعددة وإقامة السدود المائية التي ساهمت في زيادة رقعة الأراضي المروية وفي مقدمتها شبكة ري سد نهر الخابور. وبالمحصلة المحافظة تتمتع باكتفاء من المحاصيل الاستراتيجية كالقمح والقطن وبعض الخضار وتصدير فائض الانتاج لباقي المحافظات ضمن الاقليم والاقاليم الاخرى. ويتم تلبية الطلب للاحتياجات الاخرى من المحافظات ضمن الاقليم والاقاليم الاخرى. "المجموعة الاحصائية"

❖ محافظة الرقة:

تمتاز محافظة الرقة بوجود مساحات واسعة من الأراضي موزعة بين أملاك خاصة وأملاك عامة، تقسم هذه الأراضي إلى أراضي مروية وأراضي بعلية وتستهتم في زراعة المحاصيل الاستراتيجية (قطن - قمح - شوندر سكري...) والخضار وبعض أنواع الأشجار المثمرة، إضافةً إلى الأراضي التي تضم المستنقعات والجزر النهرية. تشكل الأراضي القابلة للزراعة حوالي ٤٢% من أراضي المحافظة.

ساهم التوسع في مشاريع استصلاح الأراضي وعمليات غسل التربة ومقاومة الملوحة في زيادة مساحة الأراضي الزراعية في المحافظة.

وبالمحصلة المحافظة تتمتع باكتفاء من محاصيل القطن والبطيخ الأحمر وفول الصويا والذرة والرمال والزيتون وتصدير فائض الانتاج لباقي المحافظات ضمن الاقليم والاقاليم الاخرى. ويتم تلبية الطلب للاحتياجات الاخرى من المحافظات ضمن الاقليم والاقاليم الاخرى. "المجموعة الاحصائية"

### ❖ محافظة دير الزور:

أهم المزروعات: القطن، والقمح والشعير والسمسم والذرة الصفراء والشوندر السكري، كما تزرع في وادي الفرات والخابور مساحات كبيرة من الخضار الصيفية والشتوية (البندورة والبامياء) خاصة بعد إنشاء معمل الكونسروة في الميادين، كما تنتشر أعداداً كبيرة ومتنوعة من أشجار الفاكهة على طول ضفاف وادي الفرات وكذلك زراعة البطيخ الأصفر والأحمر، كما تقع المحافظة ضمن الحزام البيئي المناسب لزراعة أشجار النخيل.

وبالمحصلة المحافظة تتمتع باكتفاء من الخضراوات ونخيل التمور والسمسم والذرة وتصدير فائض الانتاج لباقي المحافظات ضمن الاقليم والاقاليم الاخرى. ويتم تلبية الطلب للاحتياجات الاخرى من المحافظات ضمن الاقليم والاقاليم الاخرى. "المجموعة الاحصائية"

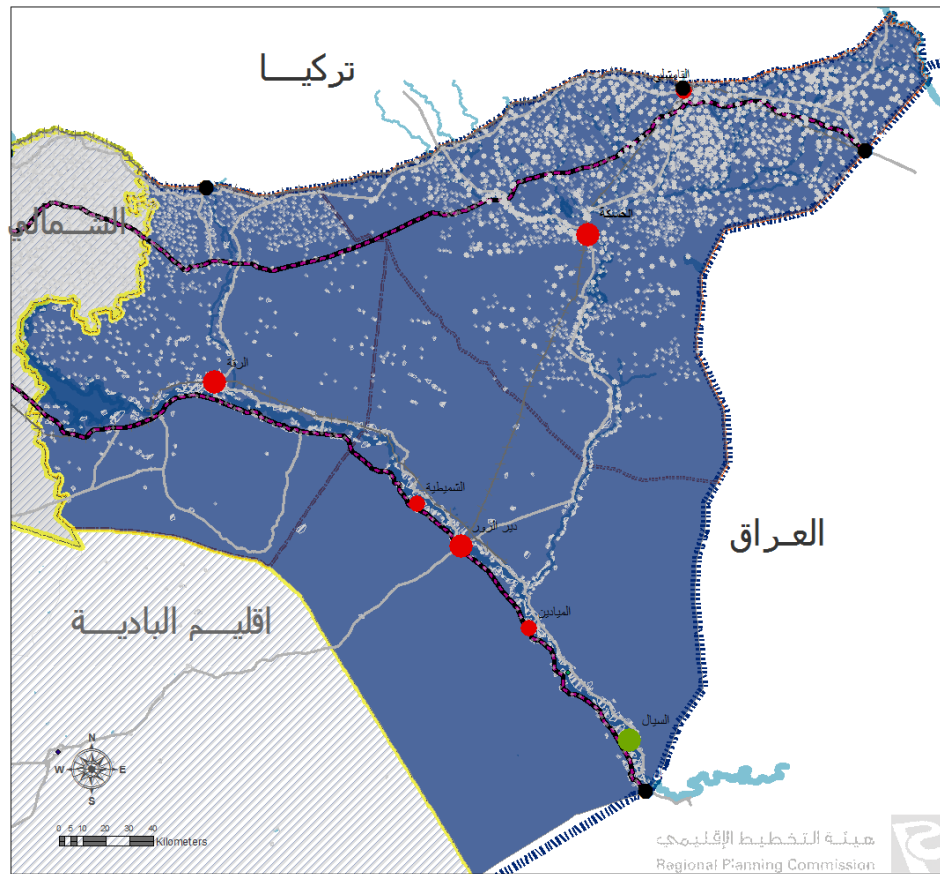
المحافظة	عدد السكان (٢٠١٧)	المساحة (ألف هكتار)	أهم المحاصيل
الحسكة	١٦٥٢٠٠٠	٢٣٣	القمح والقطن والخضار
الرقبة	٨٦٩٠٠٠	١٩٦٢	القطن والبطيخ الأحمر وفول الصويا والذرة والرمال والزيتون
دير الزور	١١٤٥٠٠٠	٣٣٠٦	الخضراوات ونخيل التمور والسمسم والذرة الصفراء والشوندر السكري

• التوزيع الحالي لأسواق الهال في الإقليم الشرقي:

بناء على المعلومات الواردة من وزارة التجارة الداخلية محافظات ومديريات دعم القرار وحماية المستهلك واعتماداً على معايير تصنيف أسواق الهال. يبين الجدول التالي العدد الحالي لأسواق الهال في كل محافظة (منفذ - قيد - تنفيذ - مقترح من قبل المحافظة).

الرقعة			دير الزور			الحسكة			الإقليم الشرقي/ إجمالي الأسواق		
منفذ	قيد	مقترح	منفذ	قيد	مقترح	منفذ	قيد	مقترح	منفذ	قيد	مقترح
وقائمه	التنفيذ	من المحافظة	وقائمه	التنفيذ	من المحافظة	وقائمه	التنفيذ	من المحافظة	وقائمه	التنفيذ	من المحافظة
١	٠	٠	٣	٠	١	٢	٠	٠	٦	٠	١

يبين الشكل رقم ٢٥/ التوزيع المكاني لأسواق الهال ضمن الإقليم الشرقي



الشكل رقم ٢٥/ التوزيع الحالي لأسواق الهال في الإقليم الشرقي

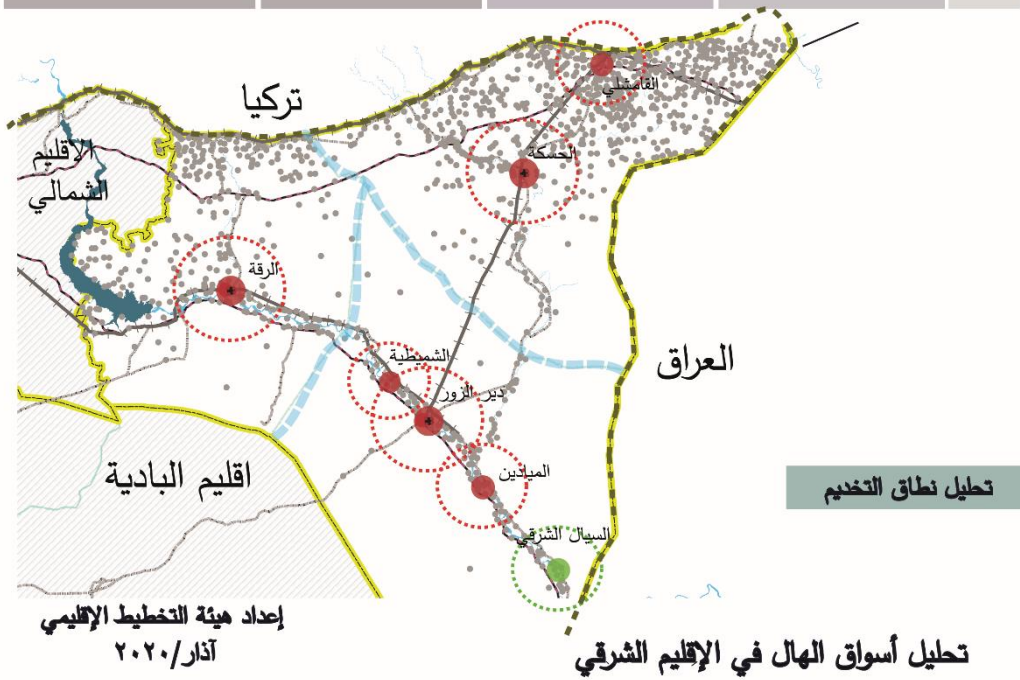
• تحليل الوضع الراهن للأسواق القائمة والمقترحة من قبل المحافظات في الإقليم الشرقي:

بناءً على ما سبق من حيث التوزيع المكاني للأسواق القائمة للإقليم/ المحافظات والأسواق المقترحة فيه وبناءً على المعايير المكانية لأسواق الهال المذكورة. يبين الجدول التالي تحليل التوزيع المكاني للأسواق ضمن الإقليم/المحافظات من حيث نطاق الخدمة (عدد السكان - الكثافة - نصف قطر الترخيم)

المحافظة	عدد التجمعات	التحليل
الحسكة	٢٧٧٨	-الأسواق القائمة تغطي ٢٠% من المحافظة
الرقّة	١١٦٨	-الأسواق القائمة تغطي ١٠% من المحافظة
دير الزور	١٧٧	-الأسواق القائمة تغطي ٤٠% من المحافظة -السوق المقترح يغطي ٢٠%
- نصف قطر تخديم الأسواق القائمة بين ١٢-٢٠ كم - نصف قطر تخديم الأسواق قيد التنفيذ يغطي ٢٥ كم - نصف قطر تخديم الأسواق المقترحة بين ٢٥-٣٠ كم		



بناءً على المعلومات والتحليل أعلاه واعتماداً على التحليل الطريقي ونطاق تخدميم للأسواق المدروسة تم توقيعيها مكانياً وإيضاحها وفق الشكل رقم ٢٦/ الذي يبين التوزيع المكاني للأسواق ضمن الاقليم/المحافظات



الشكل رقم ٢٦/ تحليل التوزيع الحالي لأسواق الهال في الإقليم الشرقي

• تقييم لتوزيع أسواق الهال في الإقليم الشرقي وفق المعايير والاسس التخطيطية:

اعتماداً على نتائج التحليل السابقة تم تقييم الوضع المكاني الراهن للأسواق، والمعايير المعتمدة في الدراسة، حيث يبين الجدول التالي نتائج التقييم من حيث ملائمة الموقع أو عدم الملائمة وفق ثلاثة معايير (المساحة، نطاق الترخيم، الموقع).

المحافظة	السوق	مناسب	غير مناسب			ملاحظات
			مساحة	تخديم	موقع	
الحسكة	الحسكة	✓				
	القامشلي	✓				
الرقعة	الرقعة	✓				
دير الزور	دير الزور	✓				
	الميادين	✓				
	الشميطية	✓				
	السيال الشرقي	✓				

والشكل رقم / ٢٧/ يبين مدى توافق الأسواق مع الاحتياج:



الشكل رقم / ٢٧/ التحليل المكاني للتوزيع المقترح لأسواق الهال في الإقليم الشرقي

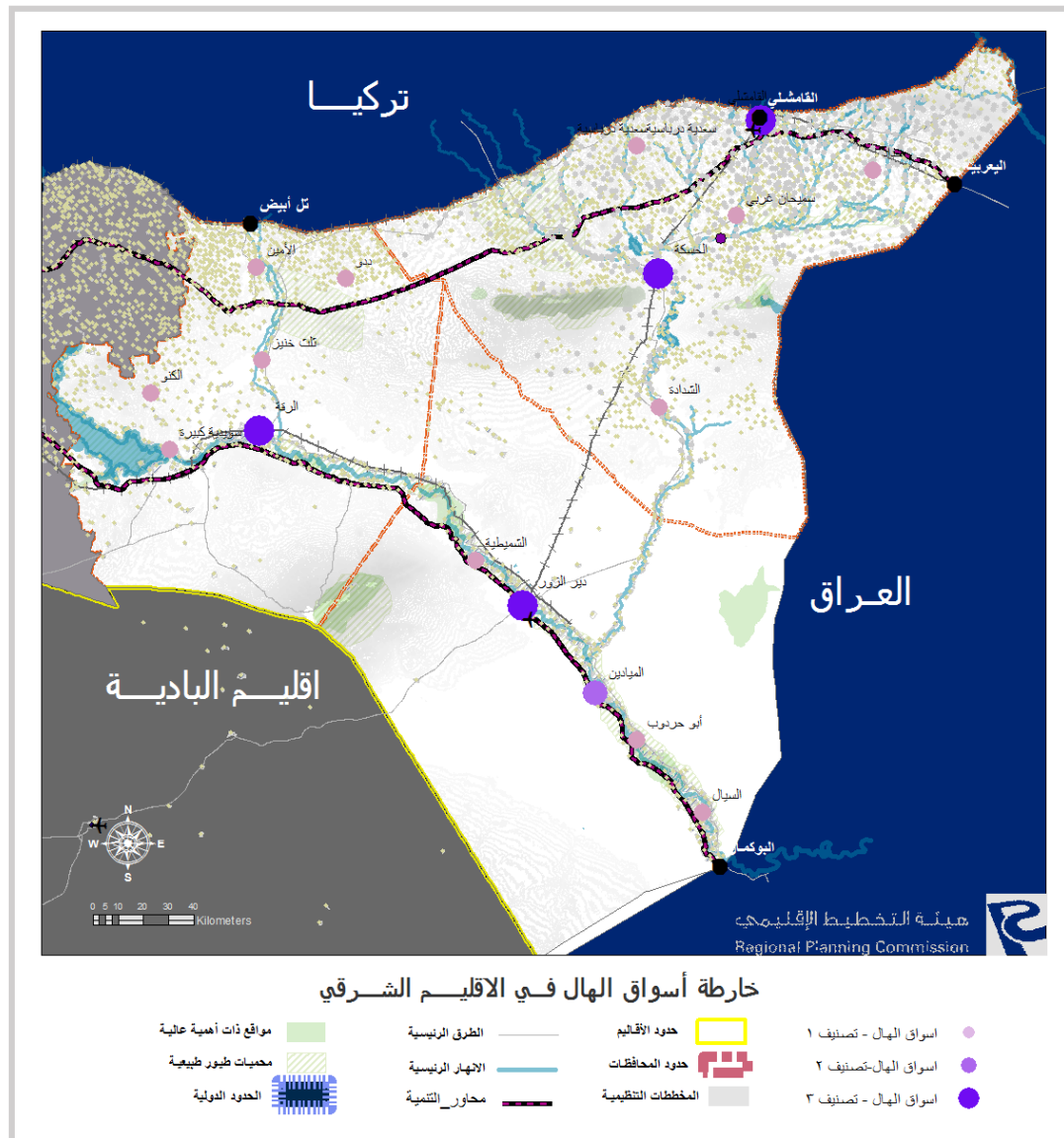


• خارطة التوزيع المكاني المقترح لأسواق الهال في الإقليم الشرقي:

الخلاصة: بناءً على نتائج التحليل المكاني والتقييم للوضع الراهن المبين في الجداول والأشكال السابقة ويهدف تلبية الاحتياجات وفق المعايير المحددة تقترح الهيئة التوزيع المكاني للأسواق وفق الجدول مبيناً فيه رتبة الأسواق في كل محافظة/إقليم إضافة إلى عدد السكان المخدم وفق المقترح النهائي

المحافظة	السوق	رتبة السوق	عدد السكان المخدم (ألف نسمة)
الحسكة	١ الحسكة	جملة	٥٠ فما فوق
	٢ القامشلي	جملة	٥٠-١٠
	٣ درباسية	جملة	٥٠-١٠
	٤ الشدادة	جملة ونصف جملة	١٠-٥
	٥ سميحان غربي	جملة ونصف جملة	١٠-٥
	٦ حداد	جملة ونصف جملة	٥٠-١٠
دير الزور	٧ دير الزور	جملة	٥٠ فما فوق
	٨ الشميطية	جملة ونصف جملة	١٠-٥
	٩ الميادين	جملة	١٠-٥
	١٠ أبو حردوب	جملة ونصف جملة	١٠-٥
	١١ السيل	جملة	٥٠-١٠
	١٢ النملية	جملة ونصف جملة	١٠-٥
الرقعة	١٣ الرقة	جملة	٥٠ فما فوق
	١٤ سويدية	جملة ونصف جملة	٥٠-١٠
	١٥ الردة	جملة ونصف جملة	١٠-٥
	١٦ الكنو	جملة ونصف جملة	١٠-٥
	١٧ ثلث خينز	جملة ونصف جملة	١٠-٥
	١٨ ددو	جملة ونصف جملة	١٠-٥
	١٩ الأمين	جملة ونصف جملة	١٠-٥

وفق ما سبق تحليله وتقييمه للأسواق القائمة والمقترحة من قبل المحافظات إضافة إلى رأي هيئة التخطيط الإقليمي في اختيار أماكن جديدة تلبي الاحتياج أو تثبيت مواقع تتوافق مع المعايير حسب الشكل رقم ٢٨ /

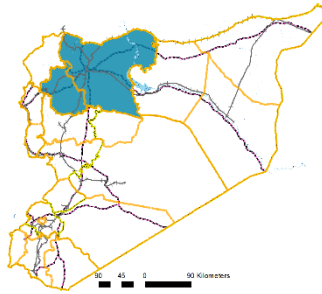


الشكل رقم ٢٨/ المقترح النهائي لتوزيع الأسواق في الإقليم الشمالي

والنتيجة أن الإقليم بحاجة إلى ١٩ سوق هال هو مبين في الجدول:

الإقليم الشرقي/ إجمالي الأسواق			الرقفة			دير الزور			الحسكة		
رأي الهيئة	فائض/احتياج	حالي	رأي الهيئة	فائض/احتياج	حالي	رأي الهيئة	فائض/احتياج	حالي	رأي الهيئة	فائض/احتياج	حالي
١٩	١٢+/٠	٧	٧	٦+/٠	١	٦	٢+/٠	٤	٦	٤+/٠	٢

## الإقليم الشمالي



## ٧ الإقليم الشمالي:

### ● المقدمة:

يمثل حوالي ١٣,٤ من مساحة سورية، يضم ما يعادل ٣٠% من سكان سورية، ويضم السهول المعمورة الشمالية في محافظتي حلب وادلب: ترتبط أهمية هذا الإقليم من موقعه الرابط مع تركيا شمالاً، ولكون قطب التنمية الرئيسي فيه هو حلب بكل مزاياها التاريخية والاقتصادية والثقافية وكعاصمة اقتصادية - صناعية للقطر حيث ترتبط الوظيفة الاقتصادية الأهم بالصناعة. (وثيقة التوجهات، هيئة التخطيط الإقليمي، وزارة الأشغال العامة والإسكان، ٢٠١٩)

### ❖ محافظة حلب:

تتصف الزراعة بأنها تقليدية تتمثل بزراعة (المحاصيل الصيفية والشتوية والأشجار المثمرة) وأهم المحاصيل هي القطن والشوندر السكري والبطاطا والقرع واليقطين والبقوليات والأشجار المثمرة حيث يحتل الزيتون المرتبة الأولى والسفرجل والرمان والمنتجات الأهم للتسويق هي الفستق الحلبي، بالإضافة إلى الزراعات الرعوية التي هي عماد الثروة الحيوانية.

النتيجة: اكتفاء وتصدير لدوار الشمس والقرع والشوندر السكري والحبوب والأشجار المثمرة وأهمها الفستق الحلبي والرمان والزيتون لباقي المحافظات والإقليم وتلبية الاحتياج من باقي المحافظات والإقليم.

### ❖ محافظة ادلب:

محافظة إدلب من المحافظات المتقدمة زراعياً فهي غنية بكافة أنواع المزروعات الصناعية: كالقطن والتبغ والشوندر السكري والحبوب كالقمح والشعير والأشجار المثمرة ذات الإنتاجية العالية والمواسم المبكرة مثل الكرز الحامض المستخدم في الصناعة والرمان والجوز والتين الأسود إضافة إلى الزيتون.

النتيجة: اكتفاء وتصدير للشوندر السكري والحبوب والخضار مثل البطاطا والباذنجان والحمص والفاصوليا والمكسرات كالفول والفول السوداني والكرز والرمان والتين والجوز لباقي المحافظات والإقليم وتلبية الاحتياج من باقي المحافظات والإقليم.

المحافظة	عدد السكان (٢٠١٧)	المساحة (ألف هكتار)	أهم المحاصيل
حلب	٣٨٠.٥٠٠	١٨٥.٠٠٠	دوار الشمس والقرع والقطن والشوندر السكري والبطاطا والقرع واليقطين والبقوليات والأشجار المثمرة الزيتون والفستق الحلبي والرمان
ادلب	١٤٧٢.٠٠٠	٦.٩٧	الشوندر السكري والحبوب والخضار مثل البطاطا والباذنجان والحمص والفول والفول السوداني والكرز والرمان والتين والجوز

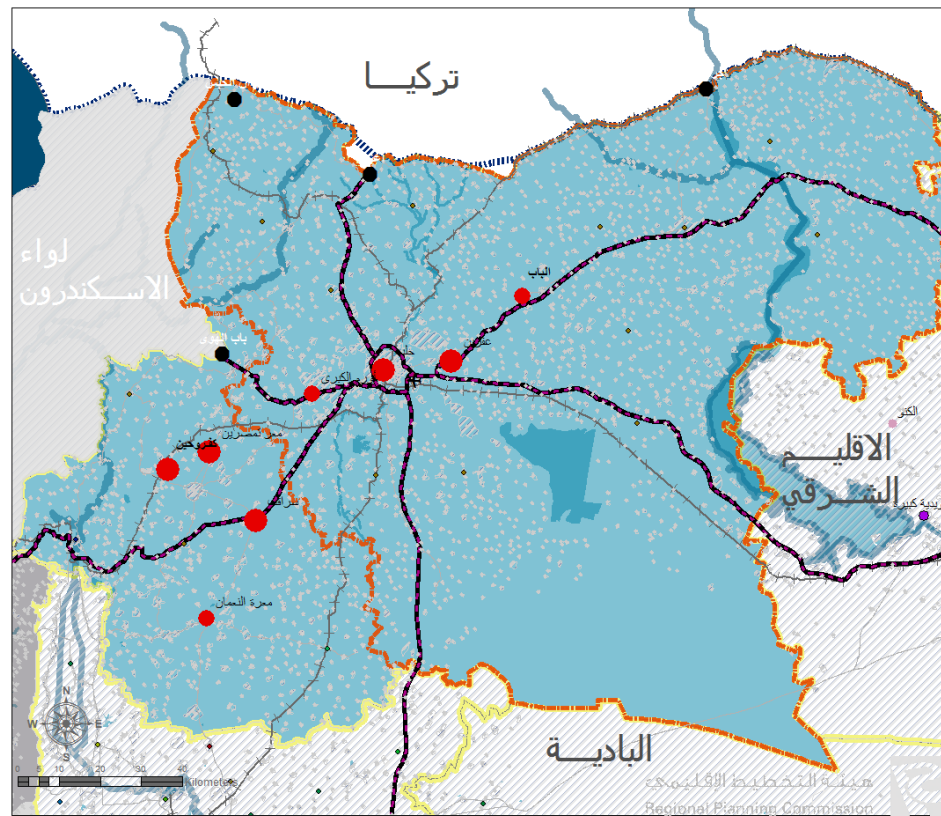
### • التوزع الحالي لأسواق الهال في الإقليم الشمالي:

بناء على ما سبق من حيث التوزع المكاني للأسواق القائمة للإقليم/ المحافظات والاسواق المقترحة فيه وبناء على المعايير المكانية لأسواق الهال المذكورة. يبين الجدول التالي تحليل التوزع المكاني الحالي للأسواق ضمن الإقليم/المحافظات من حيث نطاق الخدمة (عدد السكان – الكثافة – نصف قطر التخديم)

محافظة حلب			محافظة ادلب			الإقليم الشمالي/ إجمالي الأسواق		
منفذ	قيد	مقترح من	منفذ	قيد	مقترح من	منفذ	قيد	مقترح من
وقائم	التنفيذ	المحافظة	وقائم	التنفيذ	المحافظة	وقائم	التنفيذ	المحافظة
٤	٠	٠	٤	٠	٠	٨	٠	٠

ملاحظة: تم إرسال مطالب الوحدات الإدارية في محافظة حلب وتم توقيع المناسب كسوق هال مكانياً.

يبين الشكل رقم /٢٩/ التوزع المكاني لأسواق الهال ضمن الاقليم الشمالي



خارطة أسواق الهال في الاقليم الشمالي

مواقع ذات أهمية عالية	الطرق الرئيسية	حدود الاقليم	سوق هال منفذ
محيطات تطوير طبيعية	الانهار الرئيسية	حدود المحافظات	سوق هال قيد التنفيذ
الحدود الدولية	محاور التنمية	المخططات التنظيمية	سوق هال مقترح من المحافظة

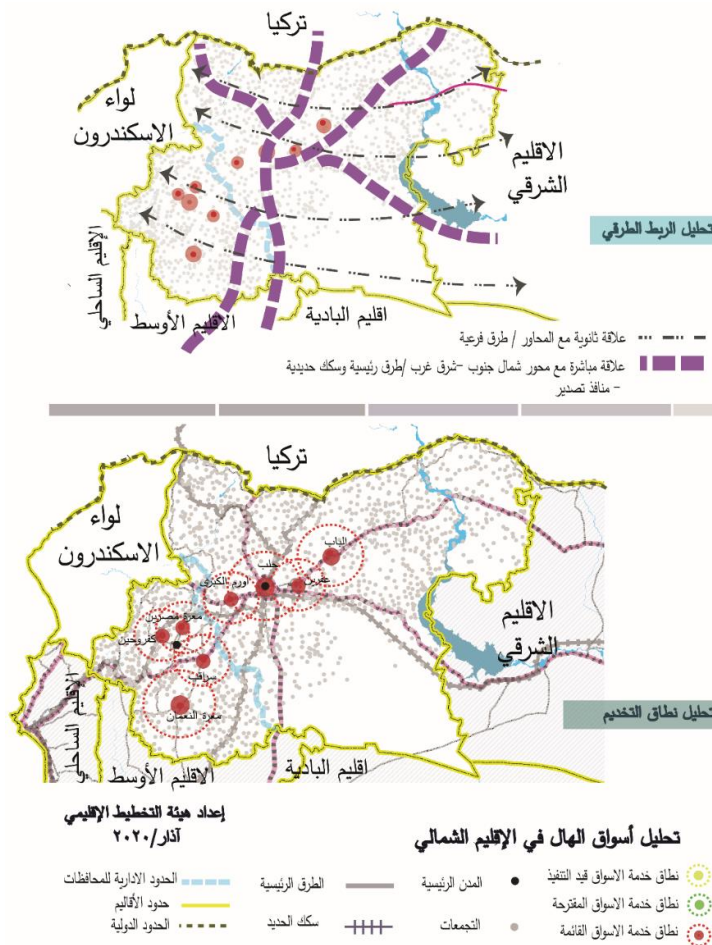
الشكل رقم /٢٩/ التوزع الحالي لأسواق الهال في الإقليم الشمالي

• تقييم الوضع الراهن للأسواق القائمة والمقترحة من قبل المحافظات في الإقليم الشمالي:

بناءً على ما سبق من حيث التوزيع المكاني للأسواق القائمة للإقليم/ المحافظات والأسواق المقترحة فيه وبناءً على المعايير المكانية لأسواق الهال المذكورة. يبين الجدول التالي تحليل التوزيع المكاني للأسواق ضمن الإقليم/المحافظات من حيث نطاق الخدمة (عدد السكان - الكثافة - نصف قطر الترخيم)

المحافظة	عدد التجمعات	التحليل
حلب	٢٦٩٢	-الأسواق القائمة تغطي ٤٠% من المحافظة
اللب	١١٠٤	-الأسواق القائمة تغطي ٢٨% من المحافظة -توزيع مكاني غير متكافئ
- نصف قطر تخديم الأسواق القائمة بين ١٢-٢٠ كم		

بناءً على المعلومات والتحليل أعلاه واعتماداً على التحليل الطريقي ونطاق تخديم للأسواق المدروسة تم توقعها مكانياً وإيضاحها وفق الشكل رقم/٣٠/ الذي يبين التوزيع المكاني للأسواق ضمن الإقليم/المحافظات



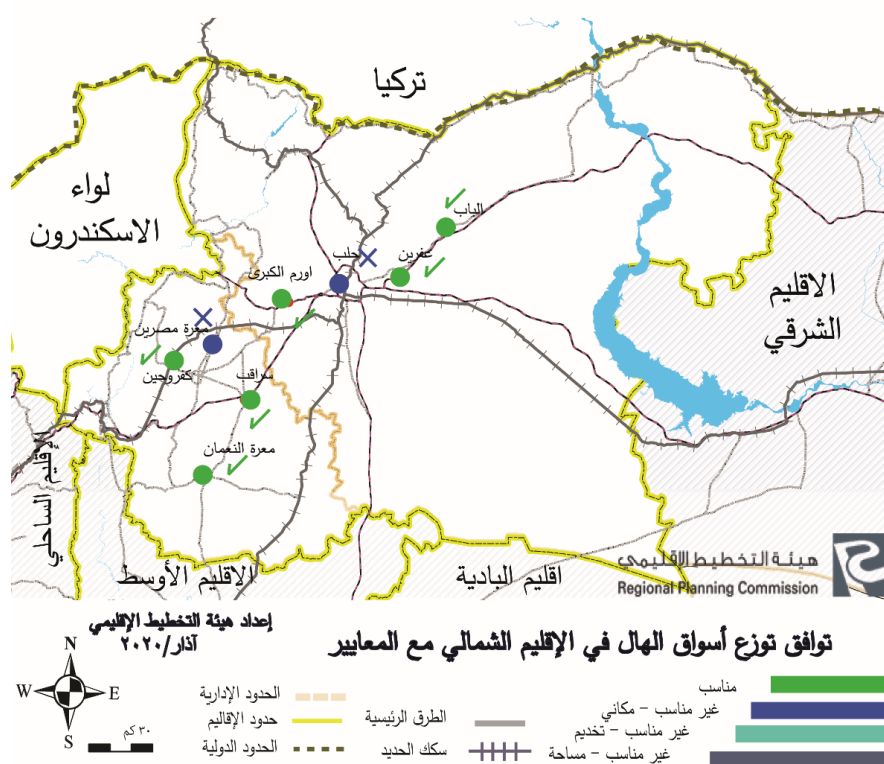
الشكل رقم/٣٠/ تحليل التوزيع الحالي لأسواق الهال في الإقليم الشمالي

• تقييم لتوزيع أسواق الهال في الإقليم الشمالي وفق المعايير والاسس التخطيطية:

اعتماداً على نتائج التحليل السابقة تم تقييم الوضع المكاني الراهن للأسواق، والمعايير المعتمدة في الدراسة، حيث يبين الجدول التالي نتائج التقييم من حيث ملائمة الموقع أو عدم الملائمة وفق ثلاثة معايير (المساحة، نطاق الترخيم، الموقع).

المحافظة	السوق	مناسب	غير مناسب	
			مساحة	تخديم
حلب	حلب			✗
	اورم الكبرى	✓		
	عفرين	✓		
	الباب	✓		
ادلب	معرة مصرين			✗
	كفروحين	✓		
	سراقب	✓		
	معرة النعمان	✓		

ويبين الشكل رقم / ٣١ / مدى توافق الأسواق مع الاحتياج:



الشكل رقم / ٣١ / تقييم أسواق الهال في الإقليم الشمالي حسب المعايير



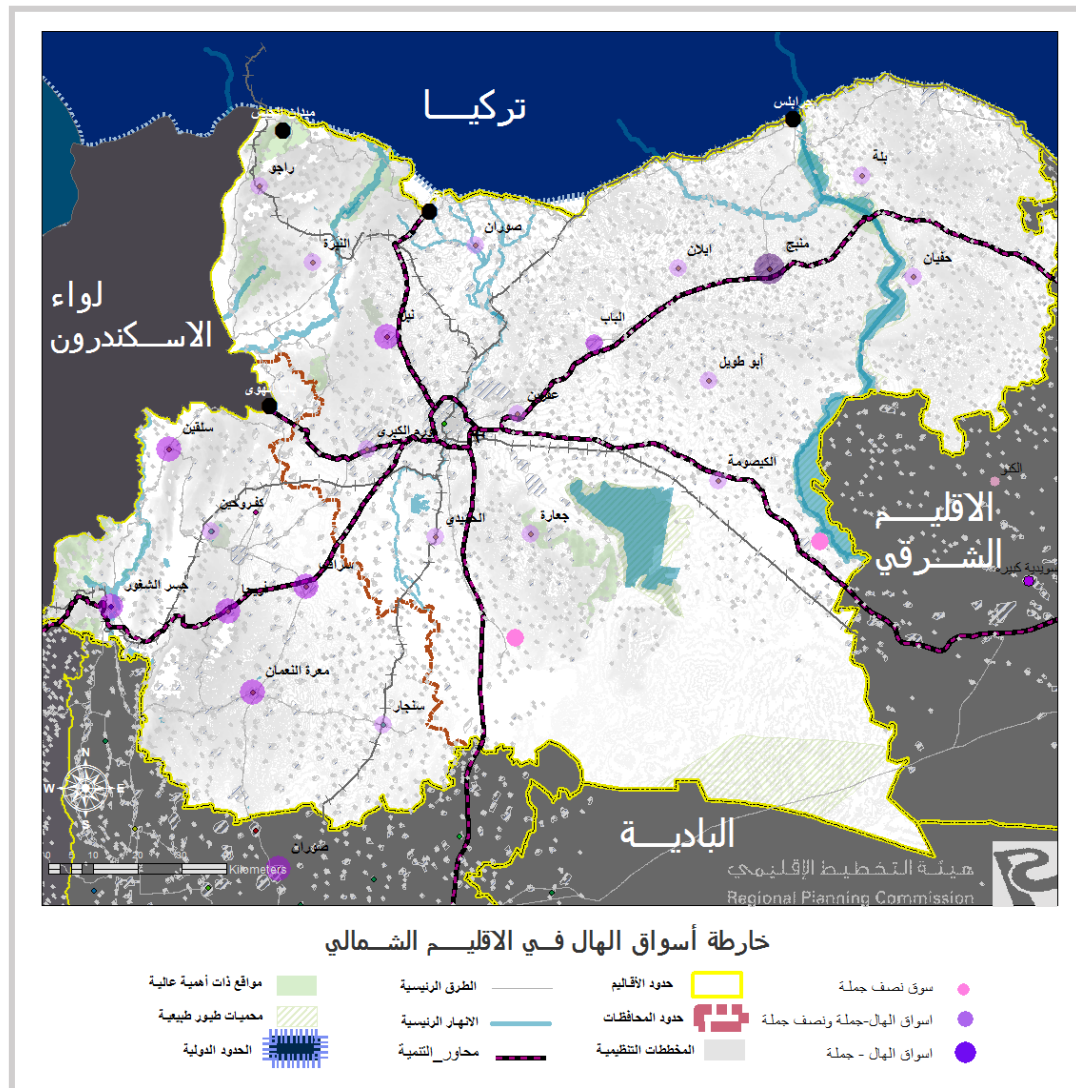
• خارطة التوزيع المكاني المقترح لأسواق الهال في الإقليم الشمالي:

الخلاصة: بناءً على نتائج التحليل المكاني والتقييم للوضع الراهن المبين في الجداول والأشكال السابقة وبهدف تلبية الاحتياجات وفق المعايير المحددة تقترح الهيئة التوزيع المكاني للأسواق وفق الجدول التالي مبيناً فيه رتبة الأسواق في كل محافظة/إقليم إضافة إلى عدد السكان المخدم وفق المقترح النهائي

المحافظة	السوق	رتبة السوق	عدد السكان المخدم (ألف نسمة)
حلب	١	عفرين	جملة ٥٠ فما فوق
	٢	اورم الكبرى	جملة ونصف جملة ١٠ - ٥٠
	٣	جمارة	جملة ونصف جملة ١٠ - ٥
	٤	الحميدي	جملة ونصف جملة ١٠ - ٥
	٥	الكيسومة	جملة ونصف جملة ١٠ - ٥
	٦	أبو طویل	جملة ونصف جملة ٥
	٧	حفيان	جملة ونصف جملة ٥
	٨	دله	جملة ونصف جملة ١٠ - ٥
	٩	منبج	جملة ٥٠ فما فوق
	١٠	ايلان	جملة ونصف جملة ٥
	١١	نبال	جملة ونصف جملة ٥
	١٢	صوران	جملة ١٠ - ٥
	١٣	النيرة	جملة ونصف جملة ٥
	١٤	راجو	جملة ونصف جملة ٥
ادلب	١٥	كفروحين	جملة ١٠ - ٥٠
	١٦	اريجا	جملة ٥٠ فما فوق
	١٧	سراقب	جملة ٥٠ - ١٠
	١٨	معرة النعمان	جملة ٥٠ فما فوق
	١٩	سلفين	جملة ونصف جملة ١٠ - ٥
	٢٠	جسر الشغور	جملة ٥٠ - ١٠
	٢١	سنجار	جملة ونصف جملة ٥٠ - ١٠



وفق ما سبق تحليله وتقييمه للأسواق القائمة والمقترحة من قبل المحافظات إضافة إلى رأي هيئة التخطيط الإقليمي في اختيار أماكن جديدة تلبي الاحتياج أو تثبيت مواقع تتوافق مع المعايير حسب الشكل رقم ٣٢/



الشكل رقم ٣٢/ توزيع أسواق الهال المقترح في الإقليم الشمالي

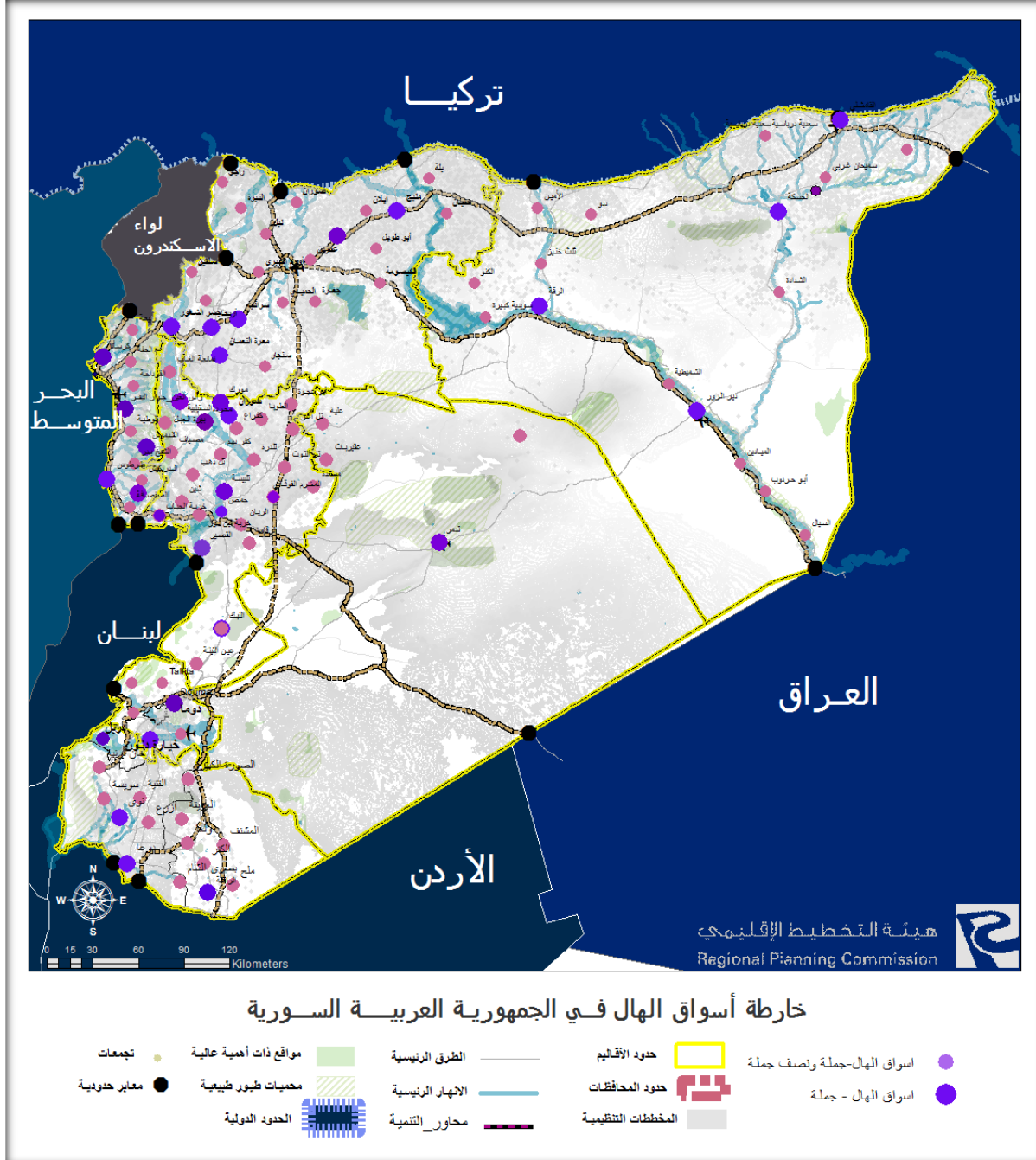
والنتيجة أن الإقليم بحاجة إلى ٢١ سوق هال بتوزيع مكاني وفق الشكل أعلاه، فالمحافظتين لديهما احتياج (لتوزيع مكاني متوازن) كما هو مبين في الجدول:

الإقليم الشمالي/ إجمالي الأسواق			ادلب			حلب		
رأي الهيئة	فائض/احتياج	حالي	رأي الهيئة	فائض/احتياج	حالي	رأي الهيئة	فائض/احتياج	حالي
٢١	١٥٠/٢-	٨	٧	٤+/١-	٤	١٤	١١+/١-	٤

# خارطة توزيع أسواق الهال في الجمهورية العربية السورية

## خارطة توزيع أسواق الهال في الجمهورية العربية السورية

تأتي أهمية هذا المشروع على المستوى الوطني حيث يفتح المجال للمشاريع المرتبطة بالصناعات الزراعية ودعم الانتاج. وأهمية وجود تسويق للمنتج عبر أسواق الهال الموزعة بشكل متوازن يقلل مصاريف الشحن ويقلل العبء على الفلاحين ويقلل بالتالي سعر الشراء على المستهلك حيث يشكل ثبات السعر حسب السوق والانتاج نقطة قوة لضمان عدم التلاعب بالأسعار، وذلك بالإدارة الجيدة لأسواق الهال.



الشكل رقم ٣٣/ خارطة التوزيع المكاني لأسواق الهال

والخلاصة في الجدول التالي:

البلد	عدد التجمعات	عدد السكان (نسمة)	عدد الأسواق
الجمهورية العربية السورية	١٤,١٤٤	٢١,٧٠٠,٠٠٠	١٠٢

### التوصيات:

قدم التقرير دراسة لأسواق الهال القائمة والمقترحة مستنداً على معايير عالمية ومحلية واستناداً لتحليل خصوصية الأقاليم والمحافظات وصولاً إلى التوصيات التالية:

- ضرورة اعتماد الأسس التخطيطية التي تم إعداد هذه الدراسة وفقها لما لها من دور أساسي في عمليات التخطيط لإنشاء أسواق هال وغيرها بالتنسيق مع كافة الجهات المعنية والأكاديمية.
- دعم الأسواق المنفذة ورفع سوية العمل فيها.
- تعزيز إدارة الأسواق الحالية والمقترحة بتقنيات وتكنولوجيا حديثة "بورصة الأسواق الاستهلاكية" وخدمات مرافقة تضمن استدامة الموقع وتعظيم الفائدة منه وعدم تحوله إلى نقمة على الموقع ومحيطه.
- السوق يخصص فقط كسوق جملة أو جملة ونصف جملة ويوزع للأسواق نصف الجملة ضمن سلسلة تراتبية مضبوطة.
- إنشاء الأسواق وفق المعايير المكانية الحديثة مع لحظ توسعات مستقبلية لها.
- إقامة الأسواق المقترحة خارج المخططات التنظيمية وعلى أراضي أملاك الدولة أو أملاك الوحدات الإدارية.
- ضرورة لحظ الأثر البيئي للموقع والعمليات داخله وخاصة بما يتعلق بالتخلص من التوالف والمرفوضات في السوق بطرق آمنة بيئياً واقتصادياً، إضافة إلى استعمال مصادر الطاقة المتجددة.

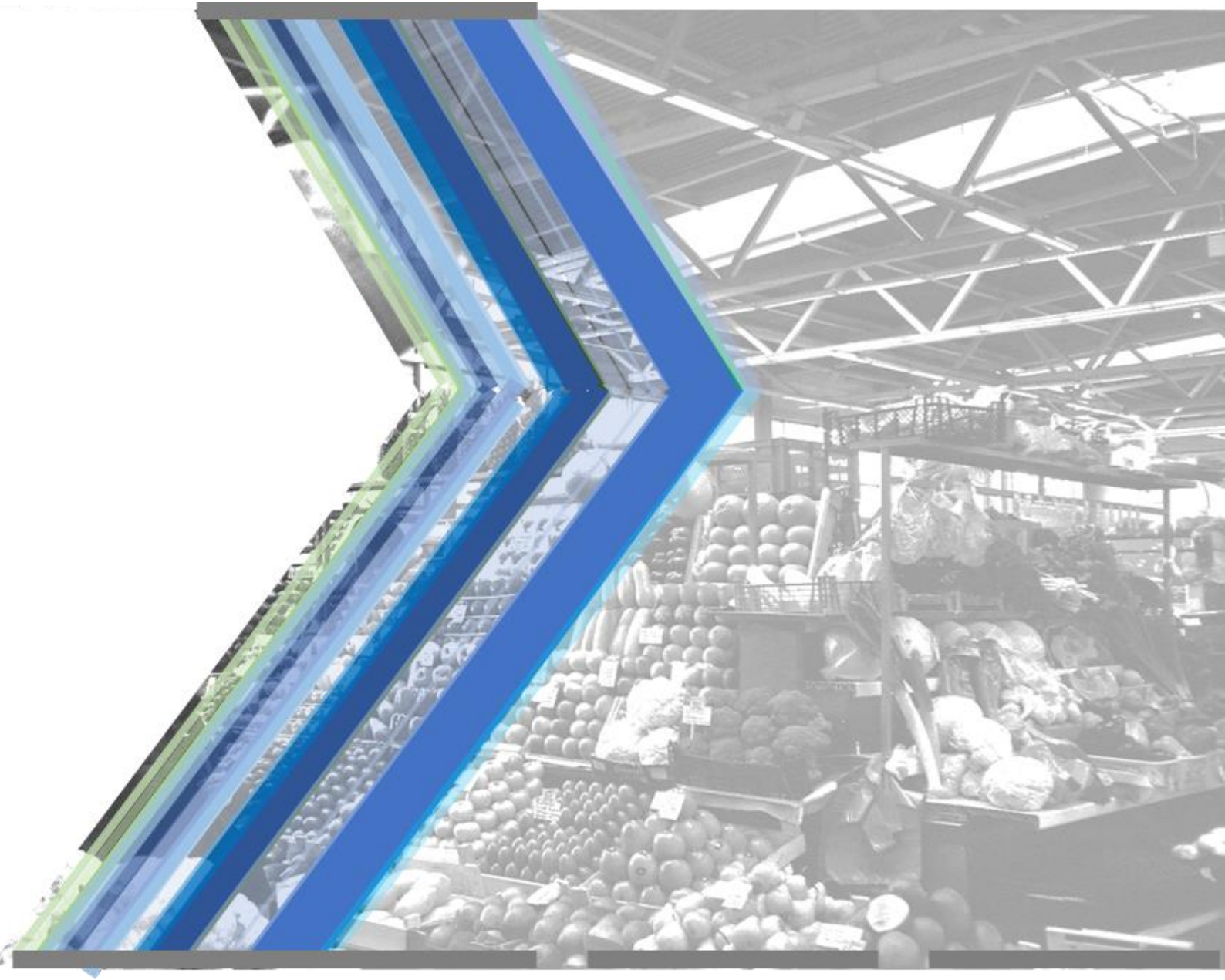
## قائمة المراجع الأجنبية:

- Deema Anwar Alattar, Raffaello Furlan\* American Journal of Sociological Research ٢٠١٥، ٥ (٣): ٨٨-٧٣ Sara Ibrahim Nafi. (٢٠١٥). Built Form of the Souq Waqif in Doha. American Journal of Sociological Research ٢٠١٥، ٥ (٣): ٨٨-٧٣
- [http://www.moaar.gov.sy/site\\_ar/syriamap/hama.htm](http://www.moaar.gov.sy/site_ar/syriamap/hama.htm). (٢٠١٧).
- [http://www.moaar.gov.sy/site\\_ar/syriamap/homs.htm](http://www.moaar.gov.sy/site_ar/syriamap/homs.htm). (٢٠١٧).
- indian ministry of land indian ministry of land using. (٢٠١٥). *evaluating the effectiveness of land use plans in containing urban expansion*.
- university of Portsmouth - school of urban design- Paris: les Halles and Baltra's pavillions- architecture school. (٢٠١٨). *urban design- Paris: les Halles and Baltra's pavillions*.

## قائمة المراجع العربية:

- وزارة الأشغال العامة والإسكان - هيئة التخطيط الإقليمي، (٢٠١٩). وثيقة التوجهات والمنطلقات الأساسية للإطار الوطني في الجمهورية العربية السورية. الجمهورية العربية السورية.
- الجزائر، التخطيط المكاني في الجزائر. (٢٠١٧). الأسس لتنظيم الأسواق الجديدة.
- الطائي، سامي عزيز العتيبي، إياد عاشور، الإحصاء والنمذجة الجغرافية. (٢٠١٢). الإحصاء والنمذجة الجغرافية. جامعة بغداد، مطبعة الكرم.
- وزارة الإسكان والمرافق والمعادلات والمعايير الفنية المصرية. (٢٠١٧). المعدلات والمعايير الفنية المصرية.
- القنيطرة، مديرية الزراعة.
- المجموعة الإحصائية الزراعية. (٢٠١٧).
- جمهورية مصر العربية، المجلس الأعلى للتخطيط والتنمية العمرانية؛ وزارة الإسكان والمرافق والمجموعات العمرانية، دليل المعدلات والمعايير التخطيطية للخدمات. (٢٠١٧).
- حسن، نشوان عبدالله؛ ومزكين محمد. (٢٠٠٨). تحليل الخصائص المكانية والوصفية لوحدة الورش الصناعية في منطقة داهوك. داهوك: مجلة جامعة داهوك، المجلد ١١، العدد ٢، ٢٠٠٨.
- كرم سهيل الجبيلي. (٢٠١٨). استخدام تقنيات الـ (GIS) لدراسة موقع مدينة جديدة كحل لمشكلة التوسع العمراني في محافظة اللاذقية. مجلة تشرين للبحوث والدراسات العلمية.
- هيئة التخطيط الإقليمي، الإطار الوطني.
- وزارة الشؤون البلدية والقروية، المملكة العربية السعودية. (٢٠١٩). دليل توزيع الأراضي والتخطيط الاستراتيجي. الرياض: الموقع الإلكتروني ل وزارة الشؤون البلدية والقروية.
- ويكيبيديا.
- يوسف، زينة جميل، التحليل المكاني للتجمعات التجارية الكبيرة المغلقة في مدينة بغداد. (٢٠١٨، ٥ ٢٨). التحليل المكاني للتجمعات التجارية الكبيرة المغلقة في مدينة بغداد باستخدام الـ GIS. مجلة اوروك للعلوم الانسانية، جامعة المثنى، صفحة ٢٣٢.





هيئة التخطيط الاقليمي

Regional Planning Commission

دمشق، ص.ب ١٢٣٩٧ | قصر عبد القادر الجزائري، طريق الربوة، دُمر، دمشق، سورية

هاتف: ٣١٣٢٩٨٨ | فاكس: ٣١٣٧٥٤٨ - ٣١٣٢٣٩٧

[www.rpc.gov.sy](http://www.rpc.gov.sy)